

فاعلية برنامج إعلامي لتنمية مفهوم الثقافة السياحية لطفل الروضة

اعداد

الباحثة / مى محمد محمود امين^١

مستخلص البحث

يهدف البحث الحالي الى التحقق من فاعلية برنامج إعلامي لتنمية مفهوم الثقافة السياحية لطفل الروضة وتكونت عينة البحث من مجموعتين عددهم ٦٠ طفل وطفله ، المجموعة الضابطة ٣٠ والمجموعة التجريبية ٣٠. واعتمد البحث على المنهج الشبه تجريبي التصميم ذو المجموعتين واستخدمت الباحثة مجموعة من الادوات :اختبار ذكاء الأطفال (إجلال سري)، (١٩٨٨)، مقياس "الثقافة السياحية" (إعداد الباحثة)، برنامج إعلامي لتنمية مفهوم الثقافة السياحية (إعداد الباحثة) وأسفرت النتائج عن تحقيق فاعلية برنامج إعلامي لتنمية مفهوم الثقافة السياحية لطفل الروضة

الكلمات المفتاحية

برنامج إعلامي - الثقافة السياحية

**The effectiveness of a media program to develop the concept of
tourism culture for kindergarten children**

Summary of the research

The current research aims to verify the effectiveness of a media program to develop the concept of tourism culture for kindergarten children. The research sample consisted of two groups of 60 male and female children, the control group 30 and the experimental group 30. The research relied on a quasi-experimental approach, a two-group design, and the researcher used a set of tools: the children's intelligence test, Ijlal Sari (1988), the "tourist culture" scale (prepared by the researcher), and a media program to develop the concept of tourist culture (prepared by the researcher). The results resulted in achieving the effectiveness of a media program. To develop the concept of tourism culture for kindergarten children

key words

Media program - tourism culture

^١ باحثة دكتوراه، كلية التربية للطفولة المبكرة، جامعة القاهرة

مقدمة

تتمتع السياحة، كنشاط ترفيهي، بأهمية كبيرة نظراً لتعدد أدوارها الاقتصادية، الاجتماعية والثقافية. وبالنظر إلى هذه الأهمية عملت العديد من الدول على النهوض بهذا النشاط من خلال تبني سياسات سياحية ترمي إلى توفير مقومات ممارسته (موارد طبيعية، آثار، هياكل قاعدية...) ، باعتبارها شرطاً ضرورياً لوجود قطاع سياحي جذاب.

إن مواقف وتصرفات المجتمع ومؤسساته تجاه النشاط السياحي تتحدد برصيده الثقافي وتوجهاته الأيديولوجية وكذا بإمكانياته المادية. فثقافة بعض المجتمعات قد تنتج خيفة من السياحة نتيجة الانعكاسات السلبية التي قد يخلفها هذا النشاط في طبيعة البلد وتراثه وثقافته وعاداته وتقاليد، كما قد يتضمن تصرفات منفرة تحد من الإقبال على هذا البلد كوجهة سياحية مطلوبة. من ناحية أخرى قد يؤدي اعتماد البلد بشكل مفرط على قطاع ما، كقطاع المحروقات مثال، إلى عدم الاهتمام بالنشاط السياحي.

إن مواجهة هذه المشكلة ليس بالأمر السهل فهو يتطلب عمل مستمر يرمي إلى إكساب أفراد المجتمع ومؤسساته نظرة إيجابية للسياحة ويعمل على إكسابه تصرفات حضارية تشجع على اختياره كوجهة سياحية من طرف السياح الداخليين والخارجيين. هذا العمل يبدأ من المدرسة وينتهي في الجامعة، ويتطلب تضافر جهود العائلات والجمعيات المدنية... إلى غير ذلك من المنظمات والمؤسسات الرسمية.

ولما كانت ثقافته دعوة متجددة للمعرفة ، والمعرفة تقييم اسس الوعي ، وبالوعي يتجدد افق الحريه ، وتغدو الحريه شرطاً من شروط الفعل الثقافي وفاعليه الثقافة ، وتكاد تكون روح مناخ التواصل الخلف الذي لا بد من توافره ليقوم تفاعل بناء بين أطراف الفعل الثقافي ، ولتكتمل دائرة المثاقفة ودورها في سوياتها المختلفة ، بدءاً بالفرد وانتهاء بالتعب مروراً بالبيئة التي يدرج إليها فعلاً كبيراً ثقافياً^(١).

وتسهم برامج الوعي السياحي والأثري لدى أفراد المجتمع، بشكل كبير، في تنمية حركة السياحة التي تعد أحد أهم المصادر الرئيسية للدخل القومي، والانتماء والشعور بالهوية الثقافية والتعريف

(١) Drotner, K. & Livingstone, S. (Eds.) (2008), The international handbook of children, . media and culture. Los Angeles: Sage; Kirsh, S.J. (2009)

بالحضارة المصرية العريقة، علاوة على الدور الذي تلعبه في الحفاظ على الآثار من السلوكيات والممارسات السلبية بالمواقع الأثرية والمتاحف. وترتبط السياحة ارتباطاً وثيقاً بدرجة وعي المجتمع، فكلما ارتفع الوعي السياحي زادت حركة التنمية السياحية، والحركة السياحية ما هي إلا رسالة حضارية وجسر للتواصل بين الثقافات والمعارف الإنسانية المختلفة ومدخل للتبادل الثقافي والحضاري وتحقيق السلام والتفاهم بين الشعوب .

وفي هذا الإطار، تسعى وزارة السياحة والآثار من خلال استراتيجيتها للتنمية المستدامة ٢٠٣٠ إلى رفع الوعي السياحي والأثري لكافة فئات المجتمع، وخاصةً الشباب والأطفال، بالإضافة إلى تعزيز المشاركة المجتمعية، وتعميق روح الولاء والانتماء للهوية المصرية وتنوعها الثقافي، بما يضمن دمج وإشراك المجتمعات المحلية المحيطة بالمناطق السياحية والأثرية في عملية التنمية المستدامة، والحفاظ على تراث مصر الحضاري والثقافي.^(٣)

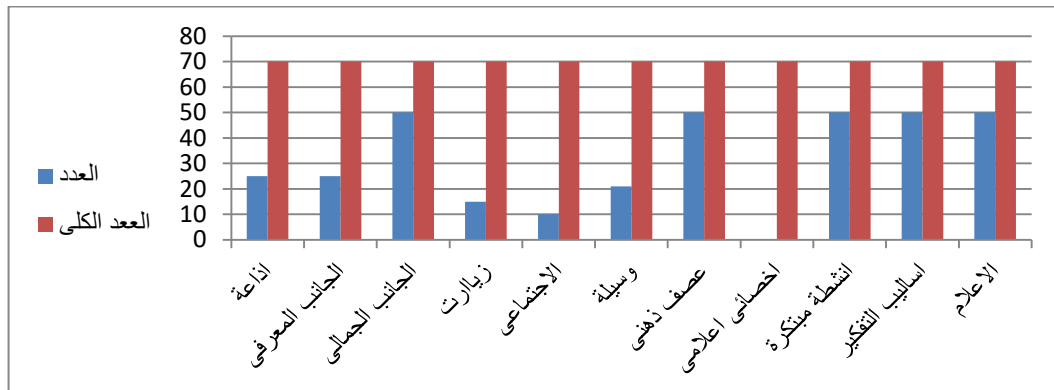
مشكله البحث

بدأ الاحساس بالمشكله من خلال عمل الباحثة فى مجال رياض الأطفال وملاحظتها لهم وجدت أن بعض منهم ليس لديهم معلومات عن الاماكن السياحية ولا يوجد برامج إعلامية تخدم الثقافة السياحية وليس لديهم معلومات كافية عن مجتمعهم ، ومن خلال عمل استطلاع رأى المعلمات حول مدى معرفة اطفال الروضة بالاماكن السياحية الموجودة فى مجتمعهم توصلت الباحثة الى عدم وجود اى شكل من اشكال الثقافة السياحية للاطفال وعدم الاهتمام بأى شكل من اشكال الثقافة السياحية للاطفال وعدم الاهتمام بتقديم برامج إعلامية او تثقيفية عن للطفل حول أبعاد الثقافة السياحية مما دفع الباحثة إلى الإطلاع على الطرق والإستراتيجيات التى يمكن من خلالها تنمية الثقافة السياحية لدى هؤلاء الأطفال ، وقد قامت الباحثة بالاطلاع على مناهج رياض الاطفال وتبين أنها غير كافية تناولها لتنمية الوعي الثقافى والسياحى ولا تشجع على الاهتمام بالتراث الثقافى والسياحى للطفل ورأت أن تصميم برنامج إعلامى للطفل داخل الروضة قد يساعد على تنمية هذه الجوانب مما يحقق له التوافق مع أقرانه فى الروضة ،ويساعد على النمو السليم نفسيا وإجتماعيا ،ويجعله يشعر بالرضا والثقة بالنفس .

وللتحقق من تلك الملاحظات قامت الباحثة فى استطلاع رأى المعلمات (٧٠) معلمة من معلمات رياض الأطفال للتعرف على الابعاد التى يتم تنميتها من خلال برنامج إعلامى لتنمية

^(٣) .<https://mota.gov.eg>

مفهوم الثقافة السياحية واستخدامها في العملية التعليمية من خلال تفاعل الاطفال للانشطة وقد أسفرت النتائج استطلاع الرأى الى



- عدم استخدام المعلمة الإذاعة المدرسية لعرض أنشطة إعلامية على الأطفال بنسبة (٢٥.٩%).
- عدم استخدام المعلمة الزيارات كأداة في العملية التعليمية بنسبة (١٥.٤%).
- عدم اشتراك الأطفال في اختيار موضوعات المركز بنسبة (٦٠%).
- عدم اكتشاف المعلمة عن موهبة الأطفال في اختيار الموضوعات بنسبة (٥١.٤%).
- عدم استخدام المعلمة الأنشطة الإعلامية بهدف تنمية الجانب المعرفي لدى الأطفال بنسبة (٢٧.٤%).
- عدم إعداد المعلمة الأنشطة الإعلامية في تنمية الجوانب الإجتماعية لدى الطفل بنسبة (١٠.٣%).

ويتضح من ذلك وجود اتفاق بين المعلمات على عدم امشطة اعلامية لتنمية الثقافة السياحية للأطفال كالجانب الإجتماعي والجانب الثقافى للطفل وهو ما يهدف اليه منهج الروضة (٢٠٠) الذى يسعى إلى ارتباط الطفل بمجتمعه مما يعيق المنظومة التعليمية الجديدة ومما ينتج عنه عدم ارتباط الطفل بمجتمعه المحلى الذى ليس لديه معرفة ومعلومات تجعله واثق من نفسه ومتفاعل داخل المجتمع وله دور رئيسى فى حل المشكلات .، ولذا سيجاول البحث الحالى لتنمية الثقافة السياحية لطفل الروضة من خلال البرنامج الإعلامى الذى تتشأه الباحثة .

وبناء عليه تحددت مشكلة البحث في التساؤل الرئيسي التالي:

ما فاعليه البرنامج الإعلامى لتنمية مفهوم الثقافة السياحية لطفل الروضة ؟

وينبثق من هذا السؤال الرئيسى عدة تساؤلات فرعية هي كالاتى :

١- ما مكونات البرنامج الاعلامى لتنمية الثقافة السياحية لدى طفل الروضة؟

٢- ما ابعاد الثقافة لسياحية لدى طفل الروضة ؟

أهداف الدراسة

يتمثل الهدف الرئيسي للدراسة فى التالى :

التحقق من فاعلية البرنامج الإعلاني لتنمية مفهوم الثقافة السياحية لطفل الروضة ؟

وينبثق منه الأهداف الفرعية التالية:

١- التوصل إلى خطوات تصميم البرنامج الإعلاني لتنمية الثقافة السياحية لطفل الروضة

٢- إعداد مقياس مصور للثقافة السياحية

٣- تحديد الأنشطة الإعلامية التى ينمىها البرنامج لطفل الروضة.

أهميه البحث

الاهميه النظرية للدراسه

تتمثل اهميه الدراسه فيما يلي :

١- تحديد دور الإعلام لتنمية الثقافة السياحية لطفل الروضة

٢- توجيه أنظار المهتمين برياض الأطفال حول الأنشطة الإعلامية التى تساعد على تنمية

الثقافة السياحية لطفل الروضة .

الاهميه التطبيقية

١- تصميم برنامج إعلامى يساعد على تنمية الثقافة السياحية لطفل الروضة .

٢- تصميم برنامج إعلامى لأكتشاف قدرات و ميول الأطفال .

منهج الدراسه تستخدم الباحثة المنهج شبه التجريبي لمناسبتها لطبيعة هذه الدراسة ، وذلك

باستخدام التصميم التجريبي لمجموعتين وقامت الباحثة باستخدام القياسات القبليه والبعديه لكل

من المجموعتين لمعرفة اثر المتغير المستقل (البرنامج الاعلامى) على المتغير التابع (الثقافة

السياحية .

فروض الدراسة

بعد الإطلاع على التراث النظري ودراسات سابقة فى حدود على الباحثة يمكن أن تصوغ

الباحثة فى ضوء ما سبق الدراسة على النحو التالي :-

- ١- توجد فروض ذات دلالة إحصائية بين متوسطي درجات اطفال المجموعتين التجريبية والضابطة في القياس البعدي على لمقياس الثقافة السياحية لأطفال الروضة لصالح المجموعة التجريبية .
- ٢- توجد فروق ذات دلالة إحصائية بين متوسطي درجات أفراد المجموعة التجريبية قبل تطبيق البرنامج وبعد التطبيق على مقياس الثقافة السياحية لطفل الروضة في اتجاه القياس البعدي.
- ٣- نسبة التحسن بين أطفال المجموعة التجريبية في القياسين البعدي والقبلي على مقياس الثقافة السياحية لطفل الروضة في اتجاه القياس البعدي.

مصطلحات الدراسة

وقد عرفتها الباحثة إجرائياً

وتعرفه الباحثة بأنه: هو النشاط الاجتماعي الذي يهتم الاطفال بقصد تكوين فكر سليم ونشر ثقافة وابداء رأى واقناع بالمعلومات.

البرامج الإعلامية

وتعرفه الباحثة بأنه الأنشطة التي تقدم إلى الطفل من خلالها يستنتج معلومات وهي كالمسابقات والتسجيلات والمقابلات لربطه بمجتمعه وتنمية شخصية الطفل.

الثقافة السياحية :هي قدرة الفرد على امتلاك المعارف والمعلومات والمعرفة والقيم والتي من خلالها يسلك سلوك رشيد نحو الاماكن السياحية والسياح.

الاطار النظري ودراسات سابقه

- المبحث الأول : برنامج إعلامي
- المبحث الثاني:الثقافة السياحية
- المبحث الأول : برنامج إعلامي
- ويعرف الإعلام على أنه

ويعرف على انه بالإنجليزية: (Media) ^(٤) مجموعة من قنوات الاتصال المُستخدمة في نشر الأخبار أو الإعلانات الترويجية أو البيانات.

^(٤)Business Dictionary, Retrieved 8-3-2017.

ويعرف ^(٥) الإعلام بأنه الوسيلة الاجتماعية الرئيسية للتواصل مع الجماهير. وعرفته ^(٦) (شيماء عنتر، ٢٠١٩) بأنه: عملية نقل المعلومات من المرسل إلي المستقبل بصورة موضوعية مطابقة للواقع في جو تسوده الثقة المتبادلة بين طرفي العملية. وعرفته (عيشة علة، ٢٠١٩) ^(٧) الإعلام هي مجمل الأدوات التي يترتب عليها نشر الأخبار، والمعلومات الدقيقة التي تركز علي الصدق والصراحة، ومخاطبة عقول الجماهير، وعواطفهم السامية، والارتقاء بهم من خلال تنويرهم، وتثقيفهم لا تخديرهم و خداعهم و التي تتجسد في الراديو، والتلفزيون، والصحف والمجلات، والكتب والسينما، والإعلان. وتعرفه الباحثة بأنه: هو النشاط الاجتماعي الذي يهتم الاطفال بقصد تكوين فكر سليم ونشر ثقافة وابداء رأى واقناع بالمعلومات.

واكدت دراسة (كريس الجيلاني، مهلول جمال الدين ، ربيع زمام ، ٢٠١٩) ^(٨) ان الاعلام الجديد يعتمد على التقنية وتوجيه العقول عن طريق خلق نوع من الانبهار. واكدت (شيماء الهواري ، محمود محمد أحمد، ٢٠١٩) ^(٩) ان وسائل الاعلام التفاعلي له تاثيركبير فى تكوين اراء واتجاهات الافراد نحو الموضوعات والقضايا الهامة فى شتى الموضوعات السياسة والاجتماعية والاقتصادية . واكدت دراسة (سعاد بكير التركى وخليدة عباسي ، ٢٠١١) ^(١٠) الاعلام هو الوسيلة الاجتماعية الرئيسية للاتصال مع الجماهير ويسهم فى بناء شخصية الطفل ،إلي جانب إمداده بكم هائل من

(٥) "Media", Oxford Dictionaries, Retrieved 8-3-2017.)

(٦) شيماء عنتر حسن أحمد ،تصميم مركز إعلامى لتنمية مهارات الاتصال لطفل الروضة،رسالة ماجستير،جامعة القاهرة، ٢٠١٩.

(٧) عيشة علة ، دور الوسائل الإعلامية فى تشكيل الوعى المرورى والتقليل من الحوادث من وجهة نظر الشباب ، دراسة ميدانية، ٢٠١٩.

(٨) كريس الجيلاني، مهلول جمال الدين ، ربيع زمام ،دور مواقع التواصل الإجتماعى فى حراك ٢٢ فبراير -الفيديو من التنظير والتأطيرإلى المرافقة والاستشراف،رسالة دكتوراه،٢٠١٩.

(٩) شيماء الهواري،محمود محمد أحمد، مستويات تفاعل طلبة الجامعة مع اعتداءات مسجدى نيوزيلاندا عبر مواقع التواصل الإجتماعى 'دراسة ميدانية على عينة من مستخدمى صفحتى قناة bbc عربي ،قناة Dw الألمانية عربي.

(١٠) .سعاد بكيرالتركى،خليدة عباسى ،تأثير وسائل الإعلام على الطفل ، رسالة ماجستير ،معهد علوم الإتصال،جامعة الدكتور يحيى فارس بالمدينة ،٢٠١١.

المعلومات بشكل جذاب يسمح له باستيعابها حيث انه يخاطب الطفل بصورة مباشرة الى جانب إكساب الطفل مهارة التصميم والإبتكار .

وترى الباحثة ان الإعلام وسيلة مؤثرة في حياة الطفل خاصة وعلى المجتمع بشكل عام فمرحلة الطفولة تحتاج الى تلقى وكسب المعلومات حول مجتمعه وخصوصا المجتمع المحلي لكي يتعايش معه ويكون رأى عام عن طريق الاقناع بالمعلومات.

وتعتمد الباحثة فى دراستها علي نظريات الاعلام الجديد منها :

نظرية الشأن العام و نظرية الحوار

Public sphere نظرية الشأن العام أو المجال العام والتي وضعها عام ١٩٨٩ ، عرف الشأن العام بأنه مساحة للحياة الاجتماعية التي تضم عددا من الأفراد تجمعهم خصائص واهتمامات مشتركة ، ويمنح الشأن العام لكل الأفراد فرصة القدرة علي المشاركة والوصول اليه طالما شعروا أنهم جزء منه ،حيث يرى أن الشأن العام هو شبكة اتصالية من الشبكات القائمة في المجتمعات المدنية ترتبط ارتباطا عميقا بالحياة العامة أو الخبرات اليومية للأفراد ، ويتحقق مفهوم الشأن العام عندما يتوجه الأفراد نحو ممارسة حقهم فى المجتمع والاتصال والاشتراك فى مناقشة قضاياهم العامة، هذه النظرية تحاول أن تشرح الأسس الاجتماعية للديمقراطية من خلال النظر الي المنظمات محددة الهوية والقائمة على أسس اجتماعية وثقافية مشتركة داخل المجتمع المدني.

ويمكن توظيف هذه النظرية في دراسة الاتصال التفاعلي عبر وسائل الإعلام الجديد مثل شبكة الانترنت والتي يمكن أن تقود إلي مزيد من ديمقراطية المجتمع من خلال إمكانية الوصول غير المحدد للمعلومات والمشاركة المتساوية في المناقشات من خلال الديمقراطية الإلكترونية ومعرفة لأي مدى دعم الاتصال التفاعلي عبر شبكة الانترنت فكرة ساحات النقاش والأشكال التفاعلية حول القضايا المجتمعية^(١١).

نظرية تكامل وسائل الإعلام

ترى هذه النظرية أن الاكثر أهمية هو التركيز على المضمون وسائل الإعلام أكثر من التركيز على القناة الاعلامية وهكذا نرى أنه لايمكن فصل الإعلام عن أى من جوانب الحياة اليومية فى

(١١) عيسى عبد الباقي ، انعكاسات الاتصال التفاعلي عبر وسائل الاعلام الجديد علي تنمية وعي الشباب الجامعي بالقضايا السياسية، بحث مقدم إلي المؤتمر الدولي الأول لتقنيات الاتصال والتغير الاجتماعي، جامعة الملك سعود، الرياض ٢٠٠٩ .

المجتمع ذلك ان الاعلام يحمل على عاتقه مهم نقل وتطوير وحفظ الإرث الحضارى والارث الاجتماعى من جيل الى جيل ، وهى مهمة دائبة يومية ، بل إنها تكاد مهمة الخطبة، وعند بناء مواطن قادر على مواصلة بناء مجتمعه فلا بد من معرفة وطنه ثم محافظته ولكى تتكامل لديه المعرفة بوطنه لا بد ان يكون على درايه بمحافظته و اماكنها ثقافيا وان يكون متفاعلا داخلها حتى يدرك بأهميته داخل مجتمعه ومفيد لوطنه وهو ما يدعو له النظام الجديد بان يكون مدرك لوطنه ثم محافظته ،ومدرسته ،واسرته ، ويكون عضو مفيد لوطنه .

الإعلام هو جزء من التعليم على كل مستوى من مستويات النظام المدرسي الفنلندي ، بما في ذلك مرحلة الطفولة المبكرة ، والتي يشار إليها باسم "رياض الأطفال"^(١٢).

كما بدأت اسماء محمد مصطفى بعنوان أهمية دور الاعلام الخلاق في بناء المواطن ندوة ثقافية لتجمع شارع المتنبي الثقافي .

قائلة (أنَّ بناء الاوطان يبدأ ببناء الإنسان أولاً، وتحتاج القيم العليا كي تنمو الى :التربية والتعليم وتشجيع البيئة لها، ولكن التشوه أصاب هذه المجالات، الامر الذي جعل موضوع تنشيط القيم صعب) وترکز على ان شيوع الفوضى ومرور البلد بظروف صعبة واستثنائية أبرز الحاجة الى الإعلام المسؤول بجميع أشكاله (المقروء والمسموع والمرئي) ليقوم بدوره في تعزيز القيم وإعادتها الى ذاكرة الناس مجدداً^(١٣).

واكدت ورشة عمل عن دور الإعلام في تفعيل برامج (٢٠١٣) رياض الأطفال في جامعة عجلون أهمية دور الإعلام الذي يتوجب عليه أن يلعب دورا مهما في تشكيل ثقافة الأطفال وتحديد مكانتهم بالمجتمع على وجه الخصوص لرفع مستوى الوعي العام لقضايا الطفولة وحقوقهم وحمائهم مسألة أساسية تتحمل المجتمعات والمؤسسات الحكومية مسؤولية اتجاهها^(١٤).

المبحث الثانى (الثقافة السياحية)

(12) Kotilainen. S. (Eds.) (2011). Children's media barometer 2010: The Use of Media among 0-8-year-olds in Finland. An English Summary of the Original Finnish Report. Mediakasvatusseura. Retrieved 3.4.2013 from <http://www.mediakasvatus.fi/publications/ISBN978-952-99964-7-6.pdf>

(13) الحوار المتمدن-العدد: ٦٠٥٦ - ٢٠١٨ / ١١ <http://www.ahewar.org/debat/show.art.asp?aid=618450> ١٧:٥٩ - ١٧ /

(14) <http://www.anu.edu.jo/index.php/workshop-on-the-medias-role-in-the-activation-of-kindergarten-programs-at-the-ajloun-national-university31102013thur/>

في عصر الاعلام الجديد انتقلت الاعمال والسياحة من النمط التقليدي الى عالم التكنولوجيا فالعولمة نقلت السوق من دولة الى العالم اجمع العديد من المنتجات أصبحت متواجدة التي هي في الحقيقة ترفع من المنافسة وتزيد من التحديات العديد من الصناعات لبلد واحد. الانترنت ربطت مجتمعات غيرمتجانسة عبرالعالم ونشرت إطار العمل جديد للتجارة والسياحة **MS & (Sangeeta.DR,2019)** (١٥)

وتعتبر الثقافة هي

الضلع الثالث لمنظومة إعداد الطفل إعدادا جيدا (أدب الطفل، التربية، الثقافة) لأنه تحمل قدرا معرفيا وخبرة معرفية حياتية ثقافية أصبح الاعتماد في تربية الاطفال ما قبل المدرسة على الوسائط الثقافية باعتبارها أنها المدخل الذي يتعلم الطفل من خلاله باستخدام الحواس، كما انها الطريق لاكتشاف القدرات الخاصة لكل طفل كما اعتبرت ان البدء بالحواس الأقوى لدى الطفل هو المدخل المناسب لتعلمه، حيث يجعله يشعر بأنه يستطيع وبالتالي يبذل الجهد مما يجعله يستخدم الحواس الأضعف فتتنشط وتقوى هي الاخرى (ماجدة صالح، ٢٠٠٤) (١٦)

وتؤكد دراسة ابتسام عبد التواب (٢٠١٠) (١٧) على توحيد المناهج الدراسية المؤثرة على الهوية الثقافية كاتاريخ والجغرافيا والتربية الدينية والعربية في كافة أنماط التعليم، وإعطائها القدر الواجب من الاهتمام

وثقافة الطفل مزيج من ثقافة الوالدين والمجتمع والاسرة وتأثير ذلك على عقله ونشأته، والثقافة عكس العلم فهي تراث إنساني يورث من جيل لآخر وانما العلم نظرية تهدم الاخرى، ولقد لقيت ثقافة الطفل إهتماما بالغا بإصدار عدة مجلات تخصصية له وبرامج تلفزيونية تمهد الطريق للطفل ليقرأ ويعي ويدرك، وهذه مسؤولية الاسرة والمجتمع من حوله فواجب الاسرة منحة الحرية في

(15) DR.Sangeeta, t., & MS munc, A. s. (2019). New dimension of Tourism in the Era of New media in Oman : Acase study based on sallal . global journals Inc of human-social science Arts et humanitespsychology, 09.

(16) ماجدة محمود صالح (٢٠٠٤) مدخل إلى العلوم التربوية في رياض الاطفال، مطبعة الجمهورية الحديثة، الاسكندرية، ص: ١١٨-١٣٣.

(17) ابتسام محمد عبدالنواب (٢٠١٠) دور التربية في الحفاظ على الهوية الثقافية المصرية في عصر العولمة، رسالة دكتوراه، (17) معهدالراسات والبحوث التربوية، مصر .

اختيار ما يقرأ، وأن تقدم له القصص والبرامج التنتناسب مع عمره (محمد عودة، رمضان اسماعيل، ٢٠٠٨) (١٨)

وتعرف (سعاد بسيونى، ٢٠١٠) (١٩) الثقافة هي النسيج الكلى المعقد من الأفكار والمعتقدات، والعادات، والتقاليد، والاتجاهات، والقيم، وأساليب التفكير، والعمل، وأنماط السلوك وكل ما يبنى عليه تجديديات وابتكارات، أو وسائل فى حياة الناس، مما ينشأ فى ظل كل عضو من أعضاء المجتمع، ومما ينحدر من الماضى، فيؤخذ به كما هو أو يطور، فى حدود ظروف الحياة وخبراتها.

وتؤكد زينب أحمد (٢٠١٠) (٢٠): ان الثقافة هى العملية التى يثرى منها الطفل العديدا من الخبرات المختلفة، حيث توجهه هذه الخبرات وترشده إلى سلوك حياته، من خلال الممارسة، واللغة، والتعامل، والاختزال بالعادات والتقاليد والاستجابة للمؤثرات المختلفة والخضوع للمعايير والقيم التى يرضى عنها المجتمع المحيط به، التحلى بسلوك ذلك المجتمع.

أهمية تنمية ثقافة الطفل السياحية:

بعد الاستعراض لمفهوم ثقافة الطفل، يمكن توضيح أهمية الثقافة السياحية للطفل (أم هاشم عبد المطلب، ٢٠١٤) (٢١)، (هادى نعمان، ٢٠٠٨) (٢٢)، (حسن شحاته، ٢٠٠٧) (٢٣):

١- مجال رحب لتعلم التاريخ القومى وفهم وقائعه، وأعلامه البارزين، ودلالاته الجيدة التى صاغت وتصوغ الحاضر، وبذلك تكون تنمية الثقافة السياحية التاريخية حصنا للهوية القومية.

٢- تزويد الطفل بخبرات توجه نشاطاته.

٣- توعية الطفل بمشاكل المجتمع

(18) سعاد البسيونى (٢٠١٠) المجالات الثقافية لطفل الروضة قصص وألعاب، الاسكندرية، دار الجامعة الجديدة، ص: ٣٠.
(19) محمد عودة، رمضان اسماعيل (٢٠٠٨) نمو الطفل ورعايته الشركة العربية المتحدة للتسويق والتوريدات، الاسكندرية، ص: ٢١٣-٢١٤.

(20) زينب أحمد محمد، ٢٠١٠، محاكاة بعض الوسائط التثقيفية دراميا لتنمية مهارات التواصل لدى طفل ما قبل المدرسة، دراسة دكتوراه وكلية رياض الاطفال، جامعة القاهرة.

(21) أم هاشم عبدالمطلب العمدة (٢٠١٤) ثقافة الطفل والتراث والتذوق الادبي، الرياض، دار الزهراء، ص: ١٨.

(22) هادى نعمان الهايتى (٢٠١٠) الاعلام والطفل، عمان، دار اسامة للنشر والتوزيع، ص: ٧-٧٧.

(23) حسن شحاته (٢٠٠٧) مستقبل ثقافة الطفل العربي رصيد الواقع ورؤى الغد، القاهرة، الدار المصرية اللبنانية، ص: ٥٩-٦٠.

- ٤- وسيلة علاجية فى ترشيد السلوك وتعديله وإكسابه السلوك القويم
٥- تنمية الوعى الحضارى وحب الوطن.

أبعاد الثقافة

الأول: بعد عام، يتمثل فى مفردات المعنويات والسلوك، وهذه المفردات لها وجودها فى كل الثقافات .

الثانى: يتمثل فى ما هو سائد فى الجوانب الفكرية والسلوكية فى هذه الثقافة دون تلك ، كما يتمثل فى كيفية انتظام تلك المفردات فى موقعها على سلم الثقافة ، وهذه الخصوصية الاخيرة تؤول فى النهاية إلى بروز جوانب متفردة فى الثقافة "الهوية الثقافية" . (إبرام سيراج، وبلاشفورد برسيللا، ٢٠٠٥)

و عرفت الثقافة السياحية بأنها:

حيث عرفها محمد عبد الرازق وآخرون (2007) (٢٤) بأنها المعارف والعلوم والآداب والفنون التى يتعلمها الناس ويتقنون بها.

(٢٥) هدفت دراسة سالم أحمد الرحيمى عنوان: واقع السياحة والاعلام فى الاردن بجامعة السودان، ٢٠١٧ إلى

معرفة واقع السياحة والاعلام فى الاردن، ودور وسائل الاعلام فى ترويج السياحة الداخلية، والعوامل المؤثرة على العلاقة بينهما.

كما هدفت دراسة بوزياني زبيدة و بوزياني فاطمة الزهراء حول مخبر حوار الحضارات التنوع الثقافى وفلسفة السلم بعنوان: دور وسائل الاعلام والاتصال فى تنشيط السياحة الصحراوية بجامعة مستغانم، الجزائر، ٢٠١٣ إلى البحث عن دور وسائل الاعلام والاتصال فى تنشيط

محمد عبدالرازق ابراهيم ، هانى محمد يونس، ووحيد السيد حافظ (٢٠٠٧) ثقافة الطفل ، ط٢، القاهرة، دار الفكر العربى ، ص ١٢٢ (24)

الرحيمى ، أ. س. (٢٠٠٧). أثر وسائل الاعلام فى ترويج السياحة الداخلية فى الاردن . الخرطوم (25)

رسالة الدكتوراه، جامعة السودان للعلوم والتكنولوجيا، كلية الدراسات التجارية

السياحة الصحراوية وتتمثل إشكالية هذه الدراسة في: هل الاتصال دور في التعريف بالاثار وتنشيط السياحة الصحراوية؟ وكيف نوظف وسائل الإعلام والاتصال في تحقيق هذا الهدف؟

كما هدفت دراسة بعنوان كوريك نيفينا Social media and promotion of tourist Destinations with :switzerland ; 2015/2016 Négative country image

إلى تقديم مساهمة في الدراسات السابقة حول هذا الموضوع وفهم أفضل للصور القطرية وأهميتها للسياحة وإعطاء فكرة محتملة للبحث في المستقبل حول هذا الموضوع من المتوقع أن يشجع استنتاج الإدراك الإضافي لحدوث صورة البلد ووسائل الاعلام كأداة للسياح تسويقية في الترويج للوجهات مع صورة البلد السلبية كانت غالبية الابحاث السابقة حول موضوع يتعلق بالبلدان الترويجية ذات صورة سلبية ووجدت نتائج الدراسة ان الترويج المبيعات هو الاكثر إثارة لاهتمام لمستخدمي الشبكات الاجتماعية وهذا الاكتشاف يدل على حساسية التغيير للمستجابين. وقد تكون العروض الخاصة للسفر الى وجهات في البلدان ذات صورة سلبية واحدة من أكثر الادوات الترويجية فائدة لجذب السياح (Kuric , 2016 :2015) (٢٦)

الفروقات بين الدراسات السابقة والحالية:

- ١- في الدراسات السابقة نلاحظ ندرة الدراسات التي تتناول موضوع الثقافة السياحية على غرار الدراسات الحالية.
 - ٢- في الدراسات الحالية نلاحظ أن الدراسات الاجنبية التي تتناول الثقافة السياحية قليلة ولعل هذا يرجع الى الثقافة والوعي المرتفع في البلاد الاجنبية وإدراكهم لاهمية هذا المفهوم.
- مصادر الثقافة**

تتعدد المصادر الثقافية للطفل وتباين ، ولكنها جميعا تصب في اتجاه واحد وهو تنشئة الطفل :

(26) Kuric, N. (2015/2016.). Social media and promotion of tourist Destinations with Negative country image . switzerland: Master : of arts in european Business : departements of Economics and social sciences university of fribourg

• الأسرة

هي الوعاء التربوي الثقافي التي تبلور شخصية الطفل تشكيل فردي واجتماعي وديني، حيث تمارس العمليات التربوية من أجل تحقيق نمو الفرد نموًا سلميًّا ، وأن الوضع الثقافي للأسرة يؤثر في تنشئته في تأثير السلوك الديني والاجتماعي والثقافي فالميل إلى القراءة وممارسة الحوارات الفكرية داخل الأسرة ، وتوجيه الطفل إلى بعض التفاصيل التي يغفل عنها ، كلها عوامل ذات تأثير إيجابي في تنمية الوعي . (سعد العبد ، ٢٠٠٨) (٢٧)

وترى الباحثة ان للأسرة دور ريادي في تثقيف وتوجيه وتنمية الطفل ثقافيا وابداعيا ، حيث تعد الأسرة الأساس الأول لثقافة الطفل بما تحتويه من قيم واتجاهات وفيها يكتسب الطفل سلوكيات مجتمعه وللأسرة دور في تنمية الثقافة السياحية من خلال إكساب كيفية التعامل مع السائحين وحسن استقبالهم ، والمحافظة على الأماكن السياحية التاريخيه .

• الروضة

هي مؤسسة تربوية تعليمية ،تعنى بالأطفال في المرحلة العمرية ٦/٤ سنوات ، يتعلم فيها الاطفال ويكتسبوا خبرات عن طريق الانشطة التربوية ، وتعتبر أهم الوسائط الثقافية والتربوية فهي حلقة الوصل بين الأسرة والمجتمع الخارجي (مشيرة عطية ، ٢٠٠٣) (٢٨)

وترى الباحثة ان أهم مصادر ثقافة الطفل الأنشطة التربوية حيث تلعب في تكوين شخصيته واكسابه بعض المفاهيم وغرس العادات الاجتماعية والقيم والتأكيد على الهوية الثقافية .

• الوسائط السمعية والبصرية

تسهم في إكساب الطفل القدرة على توظيف معارفه علميا وتطبيقها لحل المشكلات ومنها السينما والتلفزيون والاذاعة (Marsh, et. ٢٠٠٥) (٢٩)

سعد العبد (٢٠٠٧) نضج ما قبل المدرسة في ضوء تطور فن الرسم لديه دراسة حالة ،المؤتمر العلمي الخامس ، تربية طفل ما قبل (27) المدرسة ، الواقع وطموحات المستقبل ، المركز القومي للبحوث التربوية والتنمية ، مركز الكتاب للنشر .

مشيرة عطية (٢٠٠٣) أثر البيئة الاستكشافية في تطور أنماط الفهم الحسني للمفاهيم الرياضية لدى طفل ما قبل المدرسة ، (28) رسالة ماجستير ، كلية رياض الاطفال ، جامعة الاسكندرية .

ترى الباحثة بأنه يمكن تنمية الثقافة السياحية عن طريق إعداد افلام وبرامج تلفزيونية عن الأماكن السياحية والتاريخية والمتاحف التي يتعرف من خلالها الطفل الحفاظ على ما تركه اجدادهم.

أهمية الثقافة السياحية

فهم التراث الحضارى وتنميته ، وتساعد على تعريف أفراد المجتمع بمكونات التراث الحضارى للأمة، وذلك للحفاظ عليه واسغلاله فى تنشيط قطاع السياحة ، كما تعمل على زيادة الوعي للمجتمع والأفراد. (إلياس سراب ، ٢٠١٥) (٣٠)

خطوات وإجراءات البحث

تتمثل خطوات وإجراءات البحث فى الإجراءات المنهجية المتبعة فى البحث وتشمل على المنهج والأدوات المستخدمة، و برنامج الألعاب الدرامية ، والدراسة الميدانية وكذلك الأساليب الإحصائية لمعالجة البيانات.

أولاً: منهج البحث:

استخدمت الباحثة فى البحث الحالى المنهج التجريبي. "experimental method" لمناسبته لطبيعة هذا البحث الحالى وذلك باستخدام التصميم التجريبي ذو المجموعتين (التجريبية - الضابطة) وأتباع القياسين القبلى والبعدى لكل مجموعة على حدة لمعرفة أثر المتغير المستقل (برنامج الاعلامى) على المتغيران التابعان (الثقافة السياحية) .

ثانياً: مجتمع وعينة البحث

يتمثل مجتمع البحث الحالى فى جميع المدارس بمحافظة الفيوم وقد تم اختيار مدرسة أجيال مصر بالطريقة العمدية، وبلغ عدد أطفال عينة البحث إلى (٣٠ طفلاً) للمجموعة التجريبية، (١٥ ذكور) و (١٥ اناث) (٣٠) طفلاً للمجموعة الضابطة (١٥ ذكور) و (١٥) اناث، والملتحقين بالمستوى الثانى بالروضة.

(29) Marsh Jackie; Brooks, Greg; Hughes, Jane; Ritchie, Louise; Roberts, Samuel; and Wright, Katy (2005) *Digital Beginnings: Young Children's use of Popular Culture, Media and new Technologies*, Literacy Research Center ,University of Sheffield.

(30) إلياس سراب (٢٠١٥) سويق الخدمات السياحية، عمان ، دار المسيرة للنشر والتوزيع ، ص : ٣٦.

ثالثاً: أدوات الدراسة:

وقد استخدمت الباحثة الأدوات التالية:

- ١- اختبار ذكاء الأطفال (إجلال سري، ١٩٨٨)
 - ٢- مقياس "الثقافة السياحية" (إعداد الباحثة)
 - ٣- برنامج إعلامي لتنمية مفهوم الثقافة السياحية (إعداد الباحثة)
- وفيما يلي وصف تفصيلي لهذه الأدوات:

(أ) اختبار ذكاء الأطفال (إجلال سري، ١٩٨٨) ملحق (١)

قامت الباحثة باستخدام اختبار إجلال سري للذكاء؛ وذلك لاختيار أفراد عينة البحث، وتتراوح معاملات ذكائهم بين (٨٥-١٠٠) وذلك لكل من أفراد العينة التجريبية والضابطة، وللتأكد من تكافؤ المجموعتين.

المعاملات الإحصائية لمقياس إجلال سري للذكاء:

تم حساب صدق وثبات الاختبار كما يلي:

١- صدق الاختبار:

استخدمت "إجلال سري" صدق المحك باستخدام اختبار [ستانفورد بنيه] للذكاء وكان معامل الصدق (٠.٦٥).

٢- ثبات الاختبار:

للتأكد من ثبات هذا الاختبار وصلاحيته لرياض الأطفال، قامت "نجلاء محمد، ٢٠٠٥" بتطبيق الاختبار على عينة من فصول رياض الأطفال، مكونة من [٦٠] طفلاً وطفلة ثم أعيد التطبيق مرة أخرى على نفس العينة بفواصل زمني قدره أسبوعين، حيث كانت قيمة الثبات (٠.٧٩) وهي قيمة دالة عند مستوى ٠.٠١ مما يدل على ثباته.

(٢) مقياس الثقافة السياحية لطفل الروضة (إعداد الباحثة) ملحق رقم (٣)

الهدف من المقياس يهدف هذا المقياس إلى تنمية الثقافة السياحية لطفل الروضة.

خطوات تصميم المقياس

- الاطلاع على وثيقة المعايير القومية لرياض الأطفال التابعة لوزارة التربية والتعليم للاستفادة منها في إعداد المقياس وبنوده.
- الاطلاع على المقاييس التي تم الاستفادة منها والاستعانة بها في تصميم المقياس وبنوده مثل (مقياس سلمى نهاري، ٢٠١٩)
- (بعنوان مساهمة الإعلام في تنمية الثقافة السياحية لدي المجتمع الجزائري قناة الشمس الجزائرية نموذجاً) تم الاستفادة من هذه المقاييس من خلال كيفية أن يكون المقياس مصوراً وعدد البنود وأن يكون مستمداً من ممارسات الطفل الحقيقية في أثناء حياته اليومية وكيفية تطبيقه وكيفية صياغة الفقرات والعبارات لتقديمها للطفل بشكل مبسط للطفل وتحديد الأبعاد للمقياس وعدد العبارات لكل بعد
- إعداد المقياس بحيث يكون مصوراً وتكون الصورة مناسبة لكل سؤال ويكون مناسباً لطفل الروضة.
- تحديد طريقة القياس حيث يتم تطبيقه بشكل فردي.
- أخرج المقياس في صورة بطاقات ملونة لاستخدامها مع الأطفال في القياسين القبلي والبعدي.
- عرض المقياس على مجموعة من الأساتذة المحكمين للتأكد من صلاحيته قبل التطبيق. وقد عُرضت استمارة رأي الأساتذة المحكمين مقسمة إلى:
 - الثقافة السياحية (٢٠ بنود).

أما عن الصياغة: فلقد اتفق جميع المحكمين على العبارات المصوغة بشرط تقديمها للطفل بالعربية المبسطة للتتماشي مع المستوى العقلي لطفل الروضة وعلى بعض التعديلات في بنود المقياس والاستبدال بها بنوداً أكثر جاذبية وإه تماماً ومناسبةً لطفل الروضة.

العدد	رقم البند	العبارة قبل التعديل	العبارة بعد التعديل
<u>الثقافة السياحية</u>	٥	هل تريد الذهاب إلي السواقي؟	إذا دعوت لرحلة إلى السواقي؟

احتوى مقياس الثقافة السياحية على بعدين مقسمة كما يلي:

- الثقافة السياحية ويشمل على العبارات من (٢٠-١)
- وقد قامت الباحثة بالتعديلات وفقاً لأداء السادة المحكمين وبذلك أصبح المقياس في صورته النهائية يتضمن (٢٠) بنداً كما في السابق وبذلك أصبح المقياس جاهزاً للتطبيق.
- **زمن تطبيق المقياس**

تم حساب زمن المقياس وفقاً للزمن الذي استغرقه الأطفال في التجربة الاستطلاعية على أساس متوسط زمن إجابات الأطفال على الاختبار باستخدام المعادلة:

متوسط زمن انتهاء أسرع طفل في الإجابة + متوسط زمن انتهاء أبطأ طفل في الإجابة

٢

٢- سؤال والاختيارات الخاصة به بصوت واضح.

٣- تؤكد الباحثة للطفل عدم اختيار أكثر من صورة وأن تعبر هذه الصورة عن إجابته.

• **تصحيح المقياس:**

- ١- في حالة إجابة الطفل الإجابة الصحيحة يحصل على ثلاث درجات.
- ٢- في حالة إجابة الطفل الإجابة الخاطئة ثم نكر الإجابة الصحيحة أو التردد يحصل على درجتين.
- ٣- في حالة إجابة الطفل الإجابة الخاطئة يحصل على درجة واحدة.

المعاملات الإحصائية لمقياس الثقافة السياحية المصور لطفل الروضة:

قامت الباحثة بإيجاد معاملات الصدق والثبات لمقياس الثقافة السياحية وذلك على عينة قوامها ٣٠ طفلاً من مجتمع الدراسة خارج العينة الأساسية.

أولاً: معاملات الصدق: اعتمدت الباحثة على إيجاد معاملات الصدق لأبعاد المقياس على صدق المحكمين والصدق العاملي.

يوضح التشعبات الخاصة بالبعد الثاني (الثقافة السياحية)

رقم العبارة	البنود	الاستخلاصات (مربع التشعبات)
١	عندما تقوم بزيارة مكان ماذا تفعل	٠.٧١١
٢	عندما تطلب منك معلمتك الألتزام بالقواعد اثناء الزيارة ماذا تفعل ؟	٠.٧٢١
٣	عند بداية الحديث بين زملائك داخل القاعة ماذا تفعل ؟	٠.٧١٢
٤	عند رؤية المكان غير مرتب ماذا تفعل؟	٠.٨٨٣
٥	تحدث عن المكان الذي قم بزيارته	٠.٥٨١
٦	اذا دعوت لرحلة إلى السواقي ماذا تفعل؟	٠.٨٣٥
٧	اذا دعوت لرحلة إلى وادي لريان ماذا تفعل؟	٠.٧٢٤
٨	تطلب منك المعلمة الحديث عن زيارة ماذا تفعل	٠.٧٦٩
٩	عندما تعلم أن اللصوص سرقت آثار هرم هواره	٠.٥٤٩
١٠	إذا قابلت طفل يقوم بشويه المكان ماذا تفعل؟	٠.٨٣
الجنر الكامن		٧.٣١٥

يتضح من جدول (٩) أن جميع التشعبات دالة إحصائياً حيث بلغت قيمة كل منها

أكبر من ٠.٣٠ على محك جيلفورد.

- معاملات الثبات: قامت الباحثة بإيجاد معاملات الثبات بطريقة كرو نباخ، وذلك على عينة قوامها ٩٠ طفل يتضح في جدول (١١).

معامل الثبات	الجانب
٠.٨٢٨	الثقافة السياحية

وفيما يلي عرض لاحدى مواقف "مقياس الثقافة السياحية" لمصور لطفل الروضة



برنامج الدراسة

الفلسفة العامة للبرنامج:



تشتق الباحثة فلسفة البرنامج من الآتي:

❖ فلسفة المجتمع الذى يعيشه فيه وهى إحدى الدوائر الثلاثة المرتبطة ببعضها البعض حيث تعبر الدائرة الأولى على اسم الدولة وهى مصر والدائرة الثانية وهجزء من الدائرة الأولى وتعبر عن اسم المحافظة وهى محافظة الفيوم والدائرة الثالثة تعبر عن الأسرة والمدرسة وهى متداخله مع الدائرة الأولى والثانية.

❖ اشتقت الباحثة فلسفة البرنامج من وثيقة المعايير القومية لرياض الأطفال التي تنص على:

❖ يراعي البرنامج مبدأ الفروق الفردية بين الأطفال.

❖ اشتقت الباحثة البرنامج من المنهج الوزراى المصرى ٢٠٠ والذى يربط الطفل بمجتمعه ولكى يتفاعل الطفل مع مجتمعه كان لابد أن يتعرف على محافظته التى يعيش فيها مع فهم طبيعة المجتمع ،على أن يستطيع الطفل أن يكون قائد داخل المجتمع، مرشد للأماكن السياحية الموجودة داخل مجتمعه، متفاعل داخل أسرته ومدرسته وعلى دراية بما يحتاجه للمشاركة الفعالة التى تساعده على حل المشكلات التى تواجهه ويكون ناقد بناء داخل الأسرة والمدرسة والمجتمع.

❖ وقد استندت الباحثة على نظرية الشأن العام و نظرية الحوار وهى تحت على وجود عدد من الأفراد تجمعهم خصائص واهتمامات مختلفة داخل الحياة الاجتماعية وهو ما تطبقه فى الباحثة فى دراستها بدمج الأطفال داخل مجتمعهم والسماح لهم بالمشاركة الفعالة ،نظرية تكامل وسائل الإعلام وهو لابد من التفاعل والمشاركة والتكامل مع الإعلام

تحديد الأهداف التربوية للبرنامج: بعد التحديد التدقيق للأهداف من أهم خطوات البرنامج، والهدف عبارة عن صياغة تعبر عما سوف يكون عليه سلوك الطفل بعد تعرضه واكتسابه لخبرة تعليمية، فالأهداف بمثابة المعايير التي في ضوءها يُختار المحتوى، وطرق التدريس، والوسائل التعليمية، وأساليب التقويم.

الهدف العام للبرنامج تنمية الثقافة السياحية لاطفال الملتحقين بالمجموعة التجريبية ،ويمكننا الآن أن نشق أهداف أخرى في المستوى الخاص وفي هذا المستوى يتطلب الأمر قدرًا كبيرًا من التخصص بحيث تستطيع المعلمة بعد نهاية كل حلقة أن تقيس مقدار تحقيق هذا الهدف **محتوى البرنامج :** يتكون محتوى البرنامج من أنشطة تعليمية ترتبط بموضوعاتها لأبعاد الجانب

الإجتماعى وبمنهج الأنشطة في الروضة، وقد راعت الباحثة عند إعداد أنشطة البرنامج أن تتضمن المفاهيم الرئيسية للبحث.

أنشطة البرنامج أنشطة البرنامج إعلامية عن محافظة الفيوم وهى حلقات معرفية عن الفيوم من خلال المحاكاة والقصة للأماكن الاثرية وشخصيات معروفه داخل الفيوم والعادات والتقاليد لأهل الفيوم والمهن المشهورة بها وحلقات تسجيلية من شبكة الانترنت استعانت بها الباحثة .

قامت الباحثة بتقسيم البرنامج على النحو التالي:

أنشطة التهيئة هي أنشطة تعرض على الطفل كتهيئة للموضوع لكي يتفاعل معها ومن هذه الأنشطة: فيديوهات مرتبطة بالفيوم وأنشطة درامية لمساعدة الطفل واسئلة للعصف الذهني تعرض على الأطفال لإثارة ذهنهم.

فيديوهات الفيوم

فيديوهات تعرض عن الأماكن الموجودة بالفيوم وعن سبب شهرتها وتميزها ومن خلالها تعرض معلومات بطريقة تثير اهتمام الطفل لكي يتم التركيز عن المعلومات المعروضه أمامه ويتم استرجعها فى الوقت المطلوب.

أنشطة التطبيق التربوي:

تمثلت في مجموعة من الأنشطة الإثرائية فقد قامت الباحثة باستثمار الخبرات التربوية المباشرة التي تعرض لها الأطفال من ثقافية واجتماعية. للتأكد من اكتساب الطفل المعلومات والتعبير عن رأيه بها.

الأدوات والوسائل المستخدمة في البرنامج:

راعت الباحثة عند اختيارها الأدوات والوسائل المعينة أن تتناسب مع خصائص وقدرات الأطفال واستعانت ببعض فيديوهات الأخبار الأصلية كتهيئة لطفل الروضة والبعض الآخر بطاقات وقصص مصورة وفيديوهات تسجيلية ومقصات وألوان ومواد لاصقة وخرز وترتر والسبورة الذكية وسماعات كراسي منضدة وراعت الباحثة في الأدوات والوسائل المستخدمة عدة شروط مثل:

١- تتناسب الوسيلة مع خصائص الطفل وقدراته.

٢- تحقق الوسيلة الهدف الذي وضعت من أجله.

٣- الإخراج الجيد للوسيلة.

٤- أن تكون جاذبة للطفل.

الاستراتيجيات المستخدمة في البرنامج

يقصد بالاستراتيجية الطرق والأساليب والمناورات أو التقنيات التي يلجأ إليها المعلم لتحقيق الأهداف التعليمية، ويشمل ذلك تخطيطه وتنظيمه وتنسيقه وتنفيذه للأنشطة والخبرات التي يتضمنها البرنامج وتوجيهه لبيئة المتعلم وإثارة دافعيته للتعلم، وتعزيز نمو مفهوم ذات إيجابي وإيجاد مناخ نفسي يساعد على التعلم وعلى تكوين جماعات تلقائية، وتفاعل اجتماعي سوي بين الأطفال بعضهم بعضًا من ناحية.

وقد استخدمت الباحثة بعض من هذه الاستراتيجيات وهي كالتالي:

١- استراتيجية التعلم التعاوني

٢- استراتيجية العصف الذهني

٣- استراتيجية مسرح العرائس

٤- استراتيجية حل المشكلة

الجدول الزمني للبرنامج:

تُطبق البرنامج في اثني عشر أسبوعًا على المجموعة التجريبية بواقع ١٢ أسبوعًا و ٤ أيام أسبوعيًا وكل مجموعة أنشطة تتراوح ساعتين، حيث احتوى البرنامج على (٣٦) لقاءً بواقع (١٤٤) نشاطًا تنوعت ما بين أنشطة قبل الحلقة وفي أثناء وبعد الحلقة وقد وصل عدد أيام التطبيق للبرنامج ٩٦ يومًا.

وسائل تقويم البرنامج يعد التقويم أحد مكونات البرنامج الرئيسية، ويرتبط ارتباطًا وثيقًا بالأهداف، ويقصد به أنه هو العملية التي يقوم بها الفرد أو الجماعة لمعرفة مدى النجاح أو الفشل في تحقيق الأهداف التي يتضمنها البرنامج، وكذلك نقاط القوة والضعف، ويتصف التقويم الجيد بمجموعة من المعايير الهامة وهي:

- أن يشتمل على كل أنواعه ومستويات الأهداف التعليمية وكل عناصر العملية التعليمية.

• أن تتم عملية التقويم بشكل مستمر لمعرفة مدى تحقيق البرنامج التربوي للأهداف الموضوع.

• أن يكون التقويم متكاملًا فيما بين الوسائل المستخدمة فيه.

التقويم في البرنامج الحالي أخذ صورًا متعددة هي:

١- **تقويم قبلي:** لمعرفة ما يعرفه الطفل من محتوى التعليم قبل البدء في البرنامج من خلال

تطبيق المقياس الذي يقيس الجانب الإجتماعي

٢- **تقويم مصاحب:** وهو تقويم مستمر منذ بداية البرنامج وحتى نهايته، ويتم هذا النوع من

التقويم من خلال:

ملاحظه الطفل في أثناء المشاهدة وتفاعله معها مع سؤال الاطفال من منكم يسكن

بالقرب من هذا المكان .

٣- **التقويم البعدي:** من خلال إعادة تطبيق مقياس الجانب الإجتماعي بهدف معرفة مدى التقدم

الذي حققه الأطفال بعد تطبيق البرنامج ومقارنته بدرجاتهم قبل التطبيق.

وفيما يلي عرض لأحد المواقف الخاصة لبرنامج الدراسة:

(قرية تونس)



الاهداف

١- ان يتعرف الطفل على قرية تونس.

٢- ان يتعرف على مزار سياحي للجانب

٣- ان يدعو الطفل العالم الخارجي بزيارته

مدة العرض (٦٠ دقيقة)

الاستراتيجيات المستخدمة الاستماع والتحدث - عصا التحدث - أنا افعل

نحن نفعل.



الادوات المستخدمة فيديو- بطاقات - شاشة عرض



طريقة عرض النشاط

عرض فيديو عن قرية تونس والتي تسمى تونس الجبل وسميت بهذا الاسم لقلعة عمرانها فهي تضم ورش لتدريب الشباب على صناعة الفخار وبها متحف كاريكاتور نادر في الشرق الاوسط ،وبها مركز للفنون للفنان محمد عبلة ليكون واحة للمبدعين ، وبها جمعية لتدريب الاطفال على صناعة الخزف .

التقويم

لماذا سميت تونس الجبل ؟



انكر دور قرية تونس في حياة الاطفال؟

التاريخ		المكان	عدد العينة	الهدف	الإجراءات
إلى	من				
الثلاثاء ٢٠٢٢/١١/١٥	الأحد ٢٠٢٢/١١/١٣	داخل الروضة	٣٠ طفلاً خارج عينة البحث الأساسية	معرفة مدى ملائمة أدوات البحث للتطبيق (المقياس - البرنامج) معرفة زمن تطبيق المقياس	التجريبية الاستطلاعية
الخميس ٢٠٢٢-١٢-١٥	الاربعاء ٢٠٢٢-١٢-١٤	داخل القاعة	٣ طفلاً وظفلة عينة البحث	إجراءات القياسات القبليّة على عينة البحث الأساسية وحساب تجانس وتكافؤ العينة في متغيرات البحث، وتحديد أطفال كل من المجموعة التجريبية والضابطة	القياس القبلي
الأحد ٢٠٢٣-٤-٣٠	الأثنين ٢٠٢٣-٢-١٣	داخل القاعة	٣٠ طفلاً وظفلة عينة البحث (المجموعة التجريبية)	تنفيذ المجموعة التجريبية لبرنامج البحث وقياس البرنامج الإعلامى لتنمية الثقافة السياحية لطفل الروضة	تطبيق البرنامج
الخميس ٢٠٢٣-٥-٤	الاثنين ٢٠٢٣-٥-٢	داخل القاعة	٣٠ طفلاً مجموعة تجريبية	قياس متغيرات البحث بعد تنفيذ وتطبيق البرنامج الإعلامى المقياس لتنمية الثقافة السياحية لطفل الروضة	القياس البعدي

تعرف على الصور الموجودة امامك؟

التجربة الاستطلاعية لأدوات البحث:

قامت الباحثة بأخذ موافقة الجهات المعنية لتطبيق برنامج البحث الحالي قبل إجراء التجربة الاستطلاعية.

- التجربة الاستطلاعية الأولى:

قامت الباحثة بإجراء تجربة استطلاعية لتجربة أدوات دراسته والتأكد من صلاحيتها في القياس، حيث قامت بتطبيقها على (٣٠) طفلاً وطفلة من مجتمع البحث ومن دون عينة البحث الأصلية لإجراء معاملات الصدق والثبات لأدوات البحث. وذلك في الفترة من (٢٠٢٤/١١/١٣ - ٢٠٢٤/١١/١٥) ثم أعيد تطبيق مقياس البحث مرة أخرى بعد (١٥) يوماً للتحقق من ثبات المقياس.

- التجربة الاستطلاعية الثانية: قامت الباحثة بإجراء تجربة استطلاعية ثانية في الفترة من (٢٠٢٤/١٢/٦ - ٢٠٢٤/١٢/٩). وذلك لمعرفة مدى ملائمة أنشطة البرنامج لعينة البحث وتحديد الزمن اللازم لتنفيذ البرنامج وتوصلت الباحثة في ضوء نتائج التجربة الاستطلاعية الثانية إلى ملائمة أنشطة البرنامج لأطفال عينة البحث وكذلك توفير كل الخدمات اللازمة بالروضة. وقد هدفت الباحثة من إجرائها للتجربة الاستطلاعية ما يلي:

- معرفة مدى مناسبة المقياس لما وضع لقياسه، وقد طبقت الباحثة المقياس على عينة من الأطفال قوامها ٣٠ (ثلاثون) طفلاً وطفلة بالمستوى الثانى بالروضة، وقد راعت الباحثة أن تكون تلك العينة غير العينة الأصلية للبحث ومن نفس المجتمعية.
- معرفة الوقت اللازم لتطبيق المقياس.
- معرفة مدى ملائمة البرنامج لأطفال الروضة.
- وفي ضوء نتائج الدراسة الاستطلاعية توصلت الباحثة إلي ما يلي:
- ترخيص إدارة الروضة والمعلمات بتطبيق البرنامج.
- حساب زمن تطبيق المقياس وفقاً لمتوسط زمن إجابات الأطفال (٣٠) دقيقة لكل طفل.
- ملائمة الأدوات الخاصة بكل نشاط لتفعيل الأهداف.

خامساً: خطوات إجراءات الدراسة:

- عرض البرنامج على إدارة الروضة وأبدوا استعدادهم للتعاون مع الباحثة في تنفيذ أنشطة البرنامج وإتاحة الوقت لتنفيذ ذلك داخل الروضة.
- تم تحديد المرحلة العمرية التي سيطبق عليها البحث وهي أطفال المستوى الثانى من ٥-٦ سنوات.
- أعدت أدوات البحث.

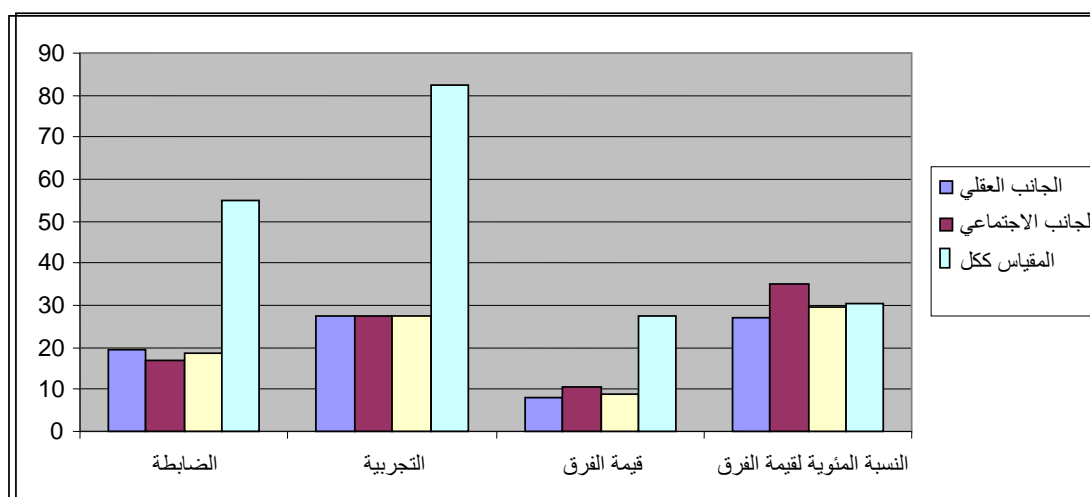
- حُسبت المعاملات الإحصائية للاختبارات (الصدق- الثبات).
- حُددت عينة البحث الأساسية.
- أُجري القياس القبلي على عينة البحث (المجموعة التجريبية -المجموعة الضابطة) في صورة بطاقات منفصلة يختار منها الطفل البطاقة التي تعبر عن الإجابة الصحيحة.
- تم تطبيق البرنامج في اثني عشر أسبوعاً على المجموعة التجريبية بواقع ٤ أيام أسبوعياً وكل مجموعة أنشطة تتراوح ساعتين، حيث احتوى البرنامج على (٣٦) لقاءً بواقع (١٤٤) نشاطاً تنوعت ما بين أنشطة قبل الحلقة وفي أثناء وبعد الحلقة وقد وصل عدد أيام التطبيق البرنامج ٩٦ يوماً.

يوضح إجراءات البحث

عرض نتائج الدراسة وتفسيرها: للتحقق من صحة الفرض الأول الذي ينص على ما يلي: توجد فروض ذات دلالة إحصائية بين متوسطي درجات اطفال المجموعتين التجريبتين والضابطة والضابطة في القياس البعدي على مقياس الثقافة السياحية لاطفال الروضة لصالح المجموعة التجريبية. وللتحقق من صحة الفرض استخدمت الباحثة "ت" لإيجاد الفروق بين متوسطات درجات مجموعتين مستقلتين في جدول (١٣).

الجانب المجموعة	الضابطة	التجريبية	درجة الجانب	قيمة الفرق	النسبة المئوية لقيمة الفرق	اتجاه الفرق
البعد المعرفي العقلي	١٤.٢٥٠	٢٨.١٨٣	٣٠	١٣.٩٣٣	%٤٦.٤٤	لصالح المجموعة التجريبية
البعد الاجتماعي	١٦.٦٨٣	٢٤.٦٠٠	٣٠	٧.٩١٧	%٢٦.٣٩	لصالح المجموعة التجريبية
المقياس ككل	٤٥.٨١٧	٧٩.١٦٦٧	٩٠	٣٣.٣٤٩	%٣٧.٠٦	لصالح المجموعة التجريبية
				٧		

ويوضح شكل (١) الفروق بين متوسطات درجات أطفال المجموعتين التجريبية والضابطة في القياس البعدي على مقياس الثقافة السياحية لأطفال الروضة.



في القياس البعدي على مقياس الثقافة السياحية لطفل الروضة يتضح هذا كما يلي:

١- ذات دلالة إحصائية بين متوسطي درجات أطفال المجموعة التجريبية والمجموعة الضابطة في القياس البعدي في مفهوم البعد العقلي المعرفي لصالح المجموعة التجريبية وبلغ متوسط درجات الأطفال فيها (٢٨.١٨٣)، وهو أكبر من متوسط درجات أطفال المجموعة الضابطة الذي بلغت قيمته (١٤.٢٥٠).

٢- وجود فروق ذات دلالة إحصائية بين متوسطي درجات أطفال المجموعة التجريبية والمجموعة الضابطة في القياس البعدي في البعد الإجتماعي لصالح المجموعة التجريبية بلغ متوسط درجات الأطفال فيها (٢٤.٦٠٠)، وهو أكبر من متوسط درجات أطفال المجموعة الضابطة الذي بلغت قيمته (١٦.٦٨٣).

تفسير نتيجة الفرض الأول:

يمكن تفسير تفوق المجموعة التجريبية في القياس البعدي لمقياس الثقافة السياحية لطفل الروضة وذلك لما يلي:

- ربط الأطفال بين الأماكن الذين شاهدوها ومكان السكن وربطها بالفيديوهات المعروضة مما جعله أكثر تشويقاً وكل طفل ينتظر أن يعرف معلومة عن مكان سكنه.
- تفاعل الأطفال مع الجنس الآخر مع بعضهم البعض والمشاركة في الأنشطة المطلوبة .

كل ذلك كان له أكبر الأثر في تفوق المجموعة التجريبية عن المجموعة الضابطة التي تعرضت للبرنامج بما تتضمنه من مفاهيمهم في البعد الإجتماعي والبعد العقلي المعرفي .

تخلص الباحثة مما سبق إلى تحقق صحة الفرض الأول في وجود فروق ذات دلالة إحصائية بين متوسطي درجات أطفال المجموعة التجريبية والمجموعة الضابطة في القياس البعدي لمقياس الثقافة السياحية لأطفال الروضة.

وللتحقق من صحة الفرض الثاني الذي ينص على:

وللتحقق من صحة الفرض استخدمت الباحثة اختبار "ت" لإيجاد الفروق بين متوسطات درجات القياسين القبلي والبعدي لأطفال المجموعة التجريبية على مقياس الثقافة السياحية لأطفال الروضة كما يتضح في جدول (١٣).

٤٦.٤٣٣٣	١٧.٥٦٧	١٢.٧٨٣	المتوسط الحسابي	القبلي
٤.٢١٦	٢.٤٧٩٥	١.٣٧٩	الانحراف المعياري	
٧٩.١٦٦٧	٢٤.٦٠٠	٢٨.١٨٣	المتوسط الحسابي	البعدي
٤.٧٨١	٢.٠٤٤	١.٦٢١	الانحراف المعياري	

جدول (١٤)

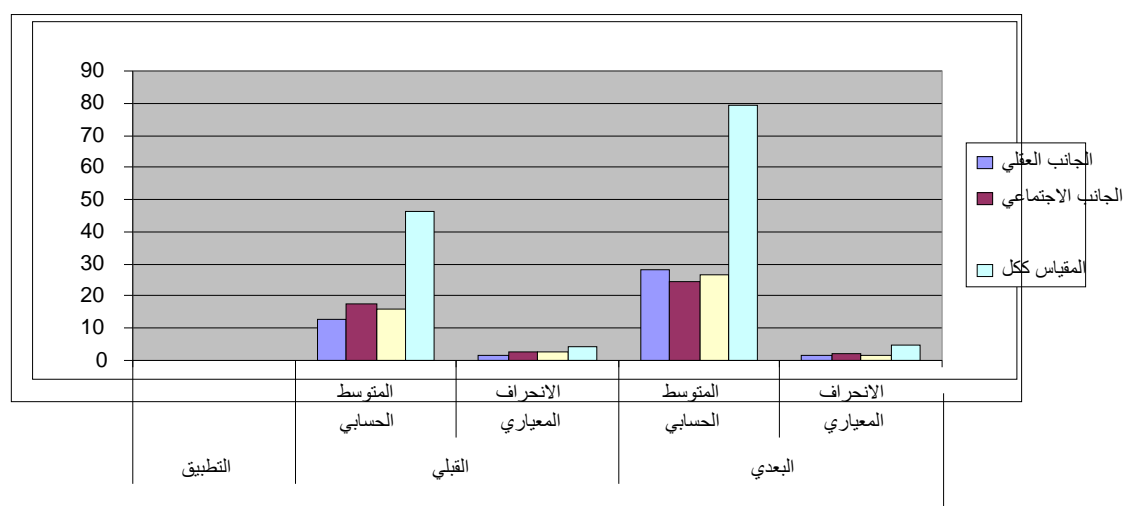
يوضح الفروق بين متوسطات درجات القياسين القبلي والبعدي لأطفال المجموعة التجريبية

على مقياس الثقافة السياحية لطفل الروضة ن=٣٠

المقياس ككل	البعد الاجتماعي	البعد المعرفي العقلي	الجانب
٩٠	٣٠	٣٠	التطبيق
٣٢.٧٣٣٤	٧.٠٣٣	١٥.٤٠٠	درجة الجانب
٥.٣٩٦	٢.٩٢٨	٢.١٥٧	متوسط الفروق
٤٦.٩٩١	١٨.٦٠٤	٥٥.٣١٣	الانحراف المعياري عن متوسط الفروق
دالة عند مستوى (٠.٠١)	دالة عند مستوى (٠.٠١)	دالة عند مستوى (٠.٠١)	قيمة ت
دالة عند مستوى (٠.٠١)	دالة عند مستوى (٠.٠١)	دالة عند مستوى (٠.٠١)	مستوى دلالة قيمة ت
في اتجاه القياس البعدي	في اتجاه القياس البعدي	في اتجاه القياس البعدي	اتجاه الدلالة

ويوضح شكل (٢) الفروق بين متوسطات درجات القياسين القبلي والبعدي لأطفال المجموعة

التجريبية على مقياس الثقافة السياحية لطفل الروضة:



تفسير نتيجة الفرض الثاني: ترجع الباحثة تفوق أطفال المجموعة التجريبية في القياس البعدي عن القياس القبلي إلى:

- التعرف على المستوى المعرفى لطفل الروضة من خلال القياس القبلي .
- توفير المادة التعليمية التي يتعرض لها الطفل بحيث تكون مادة ذات معنى وترتبط ارتباطاً جوهرياً ببنية الطفل المعرفية.
- ظهور بعض الأطفال ذوي اللباقة اللغوية والقيادة مثل الطفل إياد والطفلة نور وذلك يجعل المجموعة التجريبية أعلى من المجموعة الضابطة.
- زيادة الثقة بالنفس عند الطفل (أحمد) والطفل (محمد) والتأكيد على رأيه المعارض وهذا يحقق هدف البرنامج باكتساب مهارة التفاعل الإجتماعى واحترام الرأي الآخر وممارسة الديمقراطية.
- تذكر مواقف حياتية في حياتهم وربطها بالفيديوهات وإعطاء رأيهم فيها يجعل لكلٍ منهم له شخصية مستقلة عن الآخر.
- دهشة الأطفال بوجود أهرامات بالفيوم مختلفة عن الأهرامات الموجودة بالجيزة.
- إعجاب الأطفال بالطين الأسوانى وتفاعلهم معه وقاموا بالتشكيل به وسؤالهم عنه من أين يأتى هذا النوع وهو ما قام بتفتيح إدراك تفكيرهم.
- سؤال الأطفال من أين يأتى السكر وعن باقى الصناعات الموجودة بالفيوم
- زيادة الثقافة المعرفية لدى الأطفال بموضوعات جديدة والتفاعل مع أولياء الأمور بالتحدث عن الفيديوهات المعروضة عليهم تعرفوا عليها مثل عمل الأب فى مهنة الآثار وحلم طفل بأن يصبح عالم آثار مثل أبيه.
- كما أعطي الأطفال مجموعة من الأنشطة والتطبيقات بعد عرض الفيديو مثل: درامية وفنية ومما ساهم بشكل كبير في تنمية ا عليه مما ساعد على تنميتهم في مفاهيم الأبعاد المعرفية والاجتماعية والسلوكية وهذا ما أشارت إليه الدراسات ومنها، يوسف محمد عام ٢٠١٨، ودراسة عبير عبدالله (٢٠١٦)، والهادى مسيلين (٢٠٢٢).

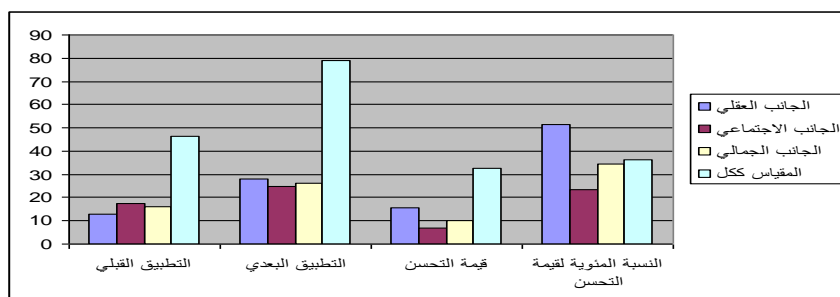
تلخص الباحثة مما سبق إلى صحة الفرض الثاني في وجود فروق بين متوسطات درجات أطفال المجموعة التجريبية في القياسين القبلي والبعدي على مقياس التعبير عن الرأي المصور لطفل الروضة في اتجاه القياس البعدي.

وللتحقق من صحة الفرض الثالث الذي ينص على:**نسبة التحسن بين أطفال المجموعة التجريبية في القياسين البعدي والقبلي على**

النسبة المئوية لقيمة التحسن	قيمة التحسن	درجة الجانب	التطبيق البعدي	التطبيق القبلي	الجانب التطبيق
%٥١.٣٣	١٥.٤٠٠	٣٠	٢٨.١٨٣	١٢.٧٨٣	البعد العقلي
%٢٣.٤٤	٧.٠٣٣	٣٠	٢٤.٦٠٠	١٧.٥٦٧	البعد الاجتماعي
%٣٦.٣٧	٣٢.٧٣٣٤	٩٠	٧٩.١٦٦٧	٤٦.٤٣٣٣	المقياس ككل

ثم قامت الباحثة بإيجاد نسبة التحسن بين القياسين القبلي والبعدي لمقياس الثقافة

السياحية لطفل الروضة كما يتضح في جدول (١٥).

نسبة التحسن بين التطبيقين القبلي والبعدي لمقياس الثقافة السياحية لطفل الروضة

يتضح ذلك من الفرق النسبي التحسن للمجموعة التجريبية أعلى من نسبة التحسن للمجموعة التجريبية أعلى من نسبة التحسن للمجموعة الضابطة، وترجع الباحثة ذلك إلى تنوع أنشطة البرنامج فضلاً عن الخبرات المباشرة التي تعرض لها الأطفال نظراً لطبيعة البحث، تفاعل أطفال البرنامج مع البرنامج والتحدث مع أولياء الأمور عن الفيديوهات التي يشاهدونها وبالأخص تفاعلهم لموضوعات الأثرية ومع المعلمات داخل الروضة وسؤالهم عن حلقة المسلة وربطهم بمكان مسكنهم وكذلك منطقة الجون ومشاركة الطفل مع الجنس الآخر كل هذا يدل على تحقق التفاعل الاجتماعي والتعاون داخل البحث وهذا ما يحققه الفرض، ربط المركز بالبرنامج جعلهم يدركون المسؤولية وزيادة الثقة بالنفس داخل المكان واثارة ذهنهم للموضوعات التي سوف تعرض عليهم واعطاء الرأي فيها .

خلاصة النتائج: اثبت البحث الحالي صحة الفروض التالية وكانت النتائج كالتالي:

- وجود فروق ذات دلالة إحصائية بين متوسطي درجات أفراد المجموعة التجريبية قبل تطبيق البرنامج وبعد التطبيق على مقياس الثقافة السياحية لطفل الروضة في اتجاه القياس البعدي.
- نسبة التحسن بين أطفال المجموعة التجريبية وأطفال المجموعة الضابطة عينة البحث في القياس البعدي أعلى من القياس القبلي لصالح المجموعة التجريبية.

استخلاصات الدراسة: في ضوء النتائج استخلص ما يلي:

- ١- استخدام وسائل تعليمية متنوعة، وتبسيط مفاهيم الأخبار والخبرات المباشرة والتفاعل كان له فاعلية في رفع مستوى تفاعل الأطفال مع أنشطة البرنامج؛ مما ساهم بشكل فعال في تنمية الثقافة السياحية.
- ٢- معدل تقدم أطفال المجموعة التجريبية في القياس البعدي أعلى من معدل تقدمهم في القياس القبلي، مما يدل على الأثر الإيجابي للبرنامج في تنمية الجوانب الشخصية لطفل الروضة.

المراجع

١. ابتسام محمد عبدالنواب (٢٠١٠) دور التربية في الحفاظ على الهوية الثقافية المصرية في عصر العولمة ، رسالة دكتوراه ، معهدالدراسات والبحوث التربوية ،مصر .
٢. إلياس سراب (٢٠١٥) سويق الخدمات السياحية، عمان ، دار المسيرة للنشر والتوزيع ،ص : ٣٦.
٣. أم هاشم عبدالمطلب العمدة (٢٠١٤) ثقافة الطفل والتراث والتذوق الادبي ، الرياض ، دار الزهراء ، ص١٨.
٤. حسن شحاته (٢٠٠٧) مستقبل ثقافة الطفل العربي رصيد الواقع ورؤى الغد ، القاهرة ، الدار المصرية اللبنانية ص: ٥٩-٦٠ .
٥. زينب أحمد محمد ، ٢٠١٠، محاكاة بعض الوسائط التثقيفية دراميا لتنمية مهارات التواصل لدى طفل ما قبل المدرسة ،دراسة دكتوراه وكلية رياض الاطفال ،جامعة القاهرة .
٦. سعاد بكيرالتركي(٢٠١١) ،خليدة عباسي ،تأثير وسائل الإعلام على الطفل ، رسالة ماجستير ،معهد علوم الإتصال،جامعة الدكتور يحيي فارس بالمدينة ،

٧. سعاد البسيوني (٢٠١٠) المجالات الثقافية لطفل الروضة قصص وألعاب ، الاسكندرية ، دار الجامعة الجديدة ، ص:٣٠.
٨. سعد العبد (٢٠٠٧) نضج ما قبل المدرسة في ضوء تطور فن الرسم لديه دراسة حالة ، المؤتمر العلمي الخامس ، تربية طفل ما قبل المدرسة ، الواقع وطموحات المستقبل ، المركز القومي للبحوث التربوية والتنمية ، مركز الكتاب للنشر .
٩. شيماء الهوارى، محمود محمد أحمد، مستويات تفاعل طلبة الجامعة مع اعتداءات مسجدي نيوزيلاندا عبر مواقع التواصل الإجتماعي "دراسة ميدانية على عينة من مستخدمي صفحتي قناة bbc عربي، قناة Dw الألمانية عربي.
١٠. شيماء عنتر (٢٠١٩). حسن أحمد ،تصميم مركز إعلامي لتنمية مهارات الاتصال لطفل الروضة، رسالة ماجستير، جامعة القاهرة .
- ١١- عيسى عبد الباقي (٢٠٠٩)، انعكاسات الاتصال التفاعلي عبر وسائل الاعلام الجديد علي تنمية وعي الشباب الجامعي بالقضايا السياسية، بحث مقدم إلي المؤتمر الدولي الأول لتقنيات الاتصال والتغير الاجتماعي، جامعة الملك سعود، الرياض.

المراجع الاجنبية

- 1- How Does Culture Affect Media", www.ukessays.com,16-10-2017 ،Retrieved 6-9-2018 .
- 2- JONNA LEINONEN OG SARA SINTONEN : Productive Participation - Children as Active Media Producers in Kindergarten2014.
- 3- Karila, K. & Kinos, J. (2012). Acting as a professional in a Finnish early childhood education context. In. L. Miller, C. Dalli & M. Urban, (Eds.) Early childhood grows up. Towards a critical ecology of the profession. Series: International perspectives on early childhood education and development, vol. 6. London: Springer.
- 4- Kim Ann Zimmermann (12-7-2017), "What Is Culture? | Definition of Culture" www.livescience.com, Retrieved 6-9-2018.

- 5- Kotilainen. S. (Eds.) (2011). Children's media barometer 2010: The Use of Media among 0-8-year-olds in Finland. An English Summary of the Original Finnish Report. Mediakasvatusseura. Retrieved 3.4.2013 from <http://www.mediakasvatus.fi/publications/ISBN978-952-99964-7-6.pdf>
- 6- (Katie McPherson, Representation in Media Is Improving, But There's Still a Long Way to Go,2022).
- 7- Leinonen, J. & Venninen, T. (2012). Design learning experiences together with children. *Procedia: Social and Behavioral Sciences*, 45, 466–474. <http://dx.doi.org/10.1016/j.sbspro.2012.06.583>
- 8- Plowman, L., Stephen, C. & McPake, J. (2010). Growing up with technology. Young children learning in a digital world. NY: Routledge
- 9- "What is Culture and Why Does it Matter", www2.gnb.ca, Retrieved 6-9-2018.
- 10- Tersi , Marina; Matsouka, Ourania – *International Journal of Instruction*, 2020.
- 11- Cook, Kyle DeMeo ; Dearing, Eric; Zachrisson, Henrik Daae – *International Journal of Early Childhood*,(2018).
- 12- Fuller, Marcus C.; Ura, Sarah K.; Vannest, Kimberly J. – *Intervention in School and Clinic*,(2020)
- 13- Sidera, Francesc; Serrat, Elisabet; Serrano, Jèssica; Rostan, Charles; Caño, Agnès; Amadó, Anna – *International Journal of Educational Psychology*, (2013)