

## واقع تدريس مسرح الطفل بكلية التربية للطفولة المبكرة جامعة القاهرة في ظل جائحة كورونا

إعداد / صباح يوسف أحمد\*

## مستخلص البحث:

هدف البحث الحالي إلي التعرف على واقع تدريس وتقديم مقرر مسرح الطفل بصورة نظرية وعملية قبل وأثناء جائحة كورونا، وقد استخدمت الباحثة المنهج الوصفي التحليلي حيث يعتمد على جمع البيانات وتحليلها بدقة، وتكونت عينة البحث من (١٣٩) مقسمين على النحو التالي (٦) عضو هيئة تدريس و(٧) هيئة معاونة ممن يقومون بتدريس مقرر مسرح الطفل و(١٢٦) طالبة بجميع البرامج الدراسية ، توصلت نتائج البحث أن المتوسط العام لآراء السادة (أعضاء هيئة التدريس) هو (2.32) عند مستوى (نعم) على مقياس ليكارد الثلاثي، مما يعكس وجود اجماع على مستوى الرأي العام فيما يخص (واقع التدريس للمقرر قبل الجائحة) وكان يتم تنفيذه بشكل جيد بحسب خطة توصيف المقرر، وجاءت متوسطات آراء استبيان (الهيئة المعاونة) على المحورين لصالح المحور الأول (تدريس المقرر قبل الجائحة) مما يعطي مؤشر بعدم وجود رضا كامل من (الهيئة المعاونة) في استخدام التعلم الالكتروني في تدريس المقرر العملي وذلك بوجود صعوبات خاصة باستخدام المنصات التعليمية في شرح الأجزاء العملية والتطبيقية للمقرر، وجاءت متوسطات آراء استبيان برامج الطالبات عن رضا بعض برامج الطالبات عن كلتا المرحلتين وبعض منها أبدى محايدة في استمرار التحول الرقمي نتيجة لوجود بعض الصعوبات في تدريس المقرر الالكتروني، وقدمت الباحثة تصورًا مقترحًا حول إنشاء قناة مسرحية لتفعيل دور مسرح الطفل في الروضات الكترونيا.

## الكلمات المفتاحية:

- واقع تدريس مسرح الطفل
- كلية التربية للطفولة المبكرة
- جائحة كورونا

\* مدرس بقسم العلوم الأساسية- كلية التربية للطفولة المبكرة- جامعة القاهرة

## The reality of teaching children's theatre at the Faculty of Early Childhood Education, Cairo University, in light of the Corona pandemic

Prepared by / Dr. Sabah Youssef Ahmed

### Research Abstract:

The current research aimed to identify the reality of teaching and presenting the Children's Theater, in a theoretical and practical manner before and during the coronavirus pandemic. The researcher used the analytical descriptive curriculum, which relies on accurate data collection and analysis. The research sample consisted of (139) divided as follows: (6) faculty members, (7) assisting staff who teach the Children's Theatre curriculum and (126) student in all school programmes, Research results found an overall average of the (faculty members) is (2.32) at the level of (yes) on the Triple Licard scale, which reflects the existence of a consensus at the level of public opinion regarding (The teaching reality of the curriculum before the pandemic) was well implemented according to the plan of the course's characterization, and the averages of the views of the questionnaire came (assisting staff) On the two axes in favor of the first axis (teaching the course before the pandemic) This gives an indication of the lack of full satisfaction of the (assisting staff) In the use of e-learning in practical curriculum teaching with special difficulties using educational platforms in explaining the practical and applied parts of the curriculum. The student programs questionnaire averaged satisfaction of some student programs with both phases and some of them showed neutrality in continuing digital transformation as a result of some difficulties in teaching the curriculum electronically.

### Key Words:

The reality of teaching children's theater

Coronavirus pandemic

## مقدمة:

يعد مسرح الطفل من الأشكال الأدبية الهامة ليس فقط في إمتاع الطفل وتسليته بل أصبح وسيلة هامة في تزويده بالمعلومات والخبرات والمفاهيم من خلال ما يقدم في العروض المسرحية الجيدة لقدرته على التفاعل الحي المباشر بين الأطفال والممثلين الذين يقوموا بتمثيل المسرحية معتمداً على الحركة والصوت والأداء المتميز التي تثير دافعيتهم وتبعث فيهم الحماس وتسهم بشكل كبير في كمال البناء المسرحي، ولذلك يعتبر العمل المسرحي فن درامي تمثيلي موجه خصيصاً للأطفال تتضمن نصوصه العديد من القيم التربوية والأخلاقية والتعليمية من خلال شخصيات تتسم بالحماس والحركة والتمثيل على المسرح مما جعله وسيط هام من وسائل تربوية وتثقيف وبناء شخصيته.

والطفل يرتبط بالمسرح ارتباطاً جوهرياً في التمثيل من سنوات عمره المبكرة فقد كان يحول خياله إلى لعب إيهامي يؤلفه ويمثله هو، لذلك فعلاقته بالمسرح علاقة اندماجية كما توجد نقاط يشترك فيها الطفل مع المسرح كالتقليد والمحاكاة والاندماج والتفاعل المباشر مع زملائه، كما يندمج الممثل مع أفراد مجموعته على المسرح أثناء التمثيل، كما يشترك معه في الارتجال والخيال والحوار من خلال أدوار الشخصيات الإيهامية. (خالد صلاح حنفي محمود، ٢٠١٩، ٣).

وقد أكدت العديد من الدراسات على دور المسرح في تنشئة وتكوين ثقافة وعادات الطفل منها دراسة (إكرام أحمد فؤاد الأهواني، ٢٠٠٨)، (إيمان عبد العزيز خضر، منال عبد الفتاح الهندي وآخرون، ٢٠١٦) ودراسة (حنان شوقي عبد المعز، ٢٠٠٦) ودراسة (Salmon, Dwight, Mary, 2013) ودراسة (Shain Alan Mark, 2010) و اتفقت دراسة (علي محمداي وجميلة زغمي، ٢٠٢١) على دور المسرح في صقل مواهب الطفل وتنمية ابداعاته وطموحاته ودوره الفعال في تنمية شخصية الطفل المتوازنة وتدريبه على كيفية التعبير عن آرائه وأفكاره بصورة جيدة.

و قد شهد العالم في الفترة الماضية حالة استثنائية بعد تفشي فيروس كورونا (كوفيد-١٩) بشكل أظهر تداعيات هامة في كل المجالات وخاصة مجال التعليم حيث اضطرت الكثير من الدول العربية والأوروبية إلى تعليق الدراسة وغلق كافة المؤسسات التعليمية وواجه ملايين المتعلمين في كافة المراحل التعليمية المختلفة صعوبة في استمرار الدراسة ومعوقات في طريقة تدريس وتقديم المقررات وخاصة المقررات العملية، فكان لابد مع جيل التكنولوجيا الحديثة وفي ظل تفشي هذا الوباء أو عند ظهور حالات مشابهة في المستقبل، أن يتعلموا بنفس طريقة التعليم المتبعة فكان لزاماً على المسؤولين أن يعيدوا النظر في أساليب التعلم والاستفادة من التقنيات الحديثة في التعليم، وتقديمها بالشكل الذي يستفيد منه المتعلمين. (ماجدة مصطفى السيد ٢٠٢٠، ٢٥٣)، وقد دفع إغلاق كافة المؤسسات التعليمية المسؤولين الى التحول

من التعليم التقليدي الى التحول للتعلم الرقمي مما دفع المعلمين إلى تعلم واستخدام طرق تدريسية حديثة للتواصل مع المتعلمين. (Zayapragassarazn, Zah,Z,2020)

وقد كان المسرح واحدًا من المجالات التي تأثرت بشكل ملحوظ بهذا الوباء بكليات التربية للطفولة المبكرة باعتباره مقررًا عمليًا تتدرب فيه الطالبات على كيفية تصميم عرائس ومسرحيات تعليمية فكان لا بد من بديل تعليمي يوفر فرصًا للتدريب ويراعي استمرارية العمل المسرحي الذي يقدم للأطفال.

واعتمد التعلم الالكتروني كبديل للتعليم التقليدي بالمؤسسات التعليمية وتم عرض كافة الأنشطة التفاعلية للمتعلمين من خلال منصات التعلم كما تم تقييمهم الكترونياً، وهذا يتفق مع ما أشارت إليه العديد من الدراسات مثل دراسة (Majlindam,K,N: 2022) والتي أوصت بالاهتمام بالتعليم الالكتروني، واستخدام التكنولوجيا في التعليم وخاصة في مرحلة رياض الأطفال.

كما أشارت دراسة (Allen,M,W: 2003) ودراسة (فايزة أحمد عبد الرازق، ٢٠٢٠) الى أهمية تطوير مهارات الطالبة المعلمة في التعليم الالكتروني باعتباره لغة العصر، وهذا يتفق مع ما أشارت إليه دراسة (فاطمة البريكي: ٢٠٠٦) إلى ضرورة استخدام التعليم الرقمي التفاعلي في مجال أدب الأطفال. وأوصت دراسة (Schooner: 2018) على أهمية التنمية المهنية لمعلمة الروضة، والعمل على تدريبها على تطورات التكنولوجيا الحديثة بشكل دائم، وإكسابها الخبرات والمهارات الرقمية في تعاملات الحياة، كما أكدت على أهمية تنمية وعي معلمة الروضة بالأنشطة والألعاب التكنولوجية الحديثة مع الأطفال.

ومن خلال ما سبق يتضح لنا أهمية المسرح باعتباره وسيلة فعالة لا بد من استغلالها، وكان لا بد أن نتعرف على واقع تدريس مسرح الطفل ببعض كليات التربية للطفولة المبكرة في ظل جائحة كورونا وكيف كان يقدم للطالبات بكلية التربية للطفولة المبكرة، وما واقع توظيف الطالبات له في الروضات.

#### مشكلة الدراسة:

نظرًا لانتشار فيروس كورونا المستجد (كوفيد-١٩) وما فرضه من إجراءات احترازية خلال هذه الفترة الصعبة كان انتقال التعليم التقليدي إلى تعليم إلكتروني (التعليم عن بعد) والذي أثر بالضرورة على طريقة تدريس وتقديم المقررات وخاصة المقررات العملية بكليات التربية للطفولة المبكرة في كافة المحافظات ونظرًا لأهمية دور مسرح الطفل واعتباره وسيلة تربوية فعالة في تنمية وبناء شخصية الطفل بدءًا من مرحلة الروضة وحتى مراحل تعلمه المستقبلية، واعتباره ركنا هامًا في التربية الحديثة لتنمية مختلف المفاهيم الاخلاقية والعلمية والاجتماعية للطفل ووسيلته في التعلم بطرق غير مباشرة وفي تثقيفه وتحفيز مواهبه المختلفة.

فكان لزامًا لهذا الفن المسرحي أن يستكمل مهامه ورسائله الهامة التي يبثها للطفل بطرق غير مباشرة من خلال نصوصه المسرحية وقيمه الإيجابية وحواره الممتع وعرائسه التخيلية والذي تخفف عن الطفل ضغوطه وتخرجه من الملل والروتين اليومي الذي كانوا يعيشونه في ظل أزمة كورونا وتوعيتهم وإرشادهم إلى كيفية التعامل مع هذا الوباء بطرق احترازية سليمة وصحيحة. وفي ضوء ذلك قامت الباحثة باستطلاع رأي عدد (٢٠) من (أعضاء هيئة التدريس-الهيئة المعاونة-الطالبات) بهدف رصد واقع تدريس المقرر والوقوف على إيجابياته وسلبياته لتحسين وتطوير أي قصور نتج عن الجائحة. ملحق (١)

وهذا ما دعا الباحثة بحكم عملها بكلية التربية للطفولة المبكرة -جامعة القاهرة أن تتعرف على واقع تدريس وتقديم مقرر مسرح الطفل بصورة نظرية وعملية قبل وأثناء جائحة كورونا، كما تتعرف بحكم إشرافها الميداني على طالبات الفرقة الرابعة على واقع توظيفهم لمهارات مقرر مسرح الطفل في الروضات التي يطبقن فيها. وتأسيسًا على ما سبق يمكننا صياغة مشكلة البحث في السؤال الآتي:

**ما واقع تدريس مسرح الطفل بكلية التربية للطفولة المبكرة جامعة القاهرة في ظل جائحة**

**كورونا.**

**ويتفرع عن هذا السؤال الأسئلة الآتية:**

- ما واقع تدريس مسرح الطفل قبل وأثناء جائحة كورونا من وجهة نظر أعضاء هيئة التدريس؟
- ما واقع تدريس مسرح الطفل قبل وأثناء جائحة كورونا من وجهة نظر الهيئة المعاونة؟
- ما واقع تدريس مسرح الطفل قبل وأثناء جائحة كورونا من وجهة نظر الطالبات في التخصصات المختلفة بالبرامج الدراسية؟
- ما التصور المقترح لتفعيل تدريس مسرح الطفل إلكترونياً؟

**أهداف البحث:**

يهدف البحث الحالي إلى:

- التعرف على مسرح الطفل ودوره في تثقيف الطفل.
- التعرف على دور مسرح الطفل في توعية الطفل من خلال مواقع التواصل المختلفة والمناسبة للطفل.
- تحليل واقع تدريس مسرح الطفل قبل وأثناء جائحة كورونا.
- وضع تصور مقترح لتفعيل مسرح الطفل في ظل ظروف الجائحة بالروضات عن طريق إحدى شبكات التواصل (الويوتوب)

**أهمية البحث:****أ) الأهمية النظرية:**

- يلقي الضوء على تدريس مسرح الطفل خاصة في فترة جائحة كورونا وكيف كان يقدم بصورة نظرية وعملية للطالبة المعلمة.
- توجه المسؤولين بكليات التربية للطفولة المبكرة في التغلب على أي معوقات تدريسية للمقررات العملية.
- تقدم الدراسة مجموعة من المقترحات البديلة للاستمرار في تقديم مسرح الطفل بالروضات شريطة أن تحقق المتعة والبهجة للطفل كما تحاول أن تتوصل إلى طرق فعالة ليصل بها إلى الطفل في منزله وفي الروضة التي يتعلم بها.
- توجيه الطالبات المعلمات إلى الاهتمام بمهارات التعلم الإلكتروني ورفع آدائهم بتلك المهارات للتغلب على أي معوقات تدريسية.

**ب) الأهمية التطبيقية:**

- (١) إعداد استبيان للتعرف على واقع تدريس مقرر مسرح الطفل في ظل الجائحة قد ويستفيد به الباحثين والتربويين في مجال مسرح الطفل.
- (٢) تصميم تصور مقترح لعمل قناة مسرحية على اليوتيوب قد يفيد الباحثين والتربويين في مجال مسرح الطفل.

**منهج البحث:**

يستخدم البحث الحالي المنهج الوصفي التحليلي للتعرف على واقع مسرح الطفل في ظل أزمة جائحة كورونا، وطرح رؤية مقترحة لتفعيل دور مسرح الطفل إلكترونياً في الروضات.

**أدوات البحث:**

استبيان يهدف إلى تحليل واقع تدريس مسرح الطفل من وجهة نظر أعضاء هيئة التدريس. (إعداد الباحثة)

استبيان يهدف إلى تحليل واقع تدريس مسرح الطفل من وجهة نظر الهيئة المعاونة. (إعداد الباحثة)

استبيان يهدف إلى تحليل واقع تدريس مسرح الطفل من وجهة نظر الطالبة المعلمة. (إعداد الباحثة)

تصور مقترح بعمل قناة مسرحية على (اليوتيوب). (إعداد الباحثة)

**مصطلحات البحث:**

تعرف الباحثة مسرح الطفل اجرائيا: هو ذلك الفن الذي يقدم لطفل الروضة ويعمل على إثارة المتعة والبهجة لدي الطفل، كما يعمل على تثقيفه وتوعيته وارشاده من خلال نصوص مسرحياته المتنوعة والمبهجة ويمكننا تفعيله الكترونيا عبر شبكة التواصل (اليوتيوب) والتي تشغل الطفل بكل ما هو مفيد.

تعرف الباحثة اجرائيا واقع تدريس مسرح الطفل: هو تحليل واقع تدريس مقرر مسرح الطفل قبل وأثناء الجائحة بجميع البرامج والخروج بمقترح لتفعيل دور شبكات التواصل (اليوتيوب) في تفعيل ووصول المسرح للطفل في الروضة وشغل وقته بكل ما هو إيجابي.

جائحة كورونا:

تعرف جائحة كورونا المستجد بأنها وباء ناتج عن الإصابة بفيروس المتلازمات التنفسية الحادة الوخيمة (كورونا (٢) ويسمي كوفيد - ١٩) وينتشر عن طريق المخالطة لشخص مصاب مما يتسبب في عدوي تنفسية وفقدان لحاسة الشم والتذوق ومن أعراضها الوهن الشديد، السعال الشديد، وضيق شديد في التنفس، وقد صنفته منظمة الصحة العالمية في مارس ٢٠٢٠ كجائحة. (أحمد مصطفى وحلمي أمين ٢٠٢٠).

تعرف الباحثة جائحة كورونا اجرائيا:

هي جائحة عالمية مستمرة حتى الآن يسببها فيروس كورونا (كوفيد - ١٩) وترتبط بأعراض تنفسية تتباين شدتها حسب درجة إصابة الشخص المتعرض للعدوي، مما دعا المسؤولين إلى الاستفادة من الرقمية والتكنولوجية الحديثة في التعليم.

الإطار النظري والدراسات السابقة:

مسرح الطفل

يعرف (Eluyefa, 2017, 79) مسرح الطفل بأنه "كل أشكال المسرح الذي يشارك فيه الطفل بصورة أو بأخرى سواء كان مسرحا موجه للطفل أو مسرحا يمثل فيه الطفل أو مسرحا يؤلفه الطفل". وعرفت (زينب عبد المنعم، ٢٠٠٧: ١٥) مسرح الطفل بأنه "أحد الفنون التي يعشقها الطفل فهو يعبر عما بداخله من مشاعر وانفعالات".

كما أشار (Maguire, TOM, Schuitema: 2012, 82) أن مسرح الطفل "هو شكل فني يتضمن تجربة مسرحية معتمدة على الأداء والديكور والاضاءة وملابس الشخصيات والإكسسوار بالإضافة إلى خشبة المسرح، ويتم عرضها على جمهور من الأطفال".

تعرف (مني عبد المقصود شنب وآخرون، ٢٠٢١، ٦٨) مسرح الطفل بأنه "فن درامي تمثيلي موجه للأطفال يحمل منظومة من القيم التربوية والأخلاقية والتعليمية والنفسية من خلال شخصيات متحركة على المسرح لتربية وتنمية شخصية الطفل والعمل على خلق جو من الخيال والمتعة معتمداً على وسائل عرض المسرح".

وتعرف الباحثة مسرح الطفل إجرائياً: "هو ذلك الفن الذي يقدم لطفل الروضة ويعمل على إثارة المتعة والبهجة لدى الطفل، كما يعمل على تثقيفه وتوعيته وارشاده من خلال نصوص مسرحياته المتنوعة والمبهجة ويقدم بشكل الكتروني من خلال شبكات التواصل التي تناسب الطفل".

### أهمية مسرح الطفل:

يعتبر المسرح فناً أدبياً وتعليمياً يجمع بين الحوار والحركة سواء كان الطفل مشاهداً أو قام بتمثيل أدواره كما يحدث في مسرح الدمى والعرائس فالطفل يقوم باللعب باعتبار اللعب جزءاً من مسرح الطفل، فهناك علاقة وصلة وثيقة بين اللعب عند الطفل ومشاهدة المسرح فكلاهما نوع من الدراما الاجتماعية المحببة للطفل ووسيلة للتخفيف والتفيس عن الطاقة الزائدة والمكبوتة داخل الطفل، وعند ممارسة الطفل للألعاب الدرامية المختلفة يستطيع الطفل من خلالها تقليد حركات وكلام وأفعال الشخصيات ومحاكاتها والتوحد بها. (أحمد علي كنعان، ٢٠١١، ١٠٠).

### وتتعدد أهمية مسرح الطفل كما يأتي:

- يعتبر مسرح الطفل مدخلاً وظيفياً إلى عالم الطفل.
- يعد مسرح الطفل وسيطاً تربوياً ذو فاعلية في تشكيل وبناء شخصية الطفل كما يعمل على تفاعله الجيد مع زملائه في النشاط المسرحي المقدم. (علي محمداي وجميلة زغيمي، ٢٠٢١، ١٢٠) (بلقيس علي شيرين الدوسكي، ٢٠١٨، ٢٣٨).
- يعمل مسرح الطفل على إضفاء روح الخيال وتنمية القدرات الإبداعية للطفل
- يعد المسرح وسيطاً للترفيه عن الطفل لما يمتلكه من عناصر الجذب والتشويق.
- يساعد على تدريب الطفل على التحدث باللغة العربية الفصحى البسيطة.
- يدرّب المسرح الطفل على الإلقاء الصحيح. (كمال الدين حسين، ٢٠٠٩، ١٧٦)
- لمسرح الطفل أهمية حضارية فهو يسهم في غرس القيم الحضارية في نفوس الأطفال وتزويدهم بالمعلومات والمعارف التي تزيد من ثقافتهم. (نمارق محمد الأمين أحمد، ٢٠١٨، ١٣)



- يسهم المسرح في تنمية الحس النقدي للطفل.
  - تساعد نصوصه المسرحية على تنشيط الذاكرة لدي الطفل من خلال تفاعله مع العرض المسرحي الذي يقدم له واقع الحياة ويقوم بمناقشتها. (زينب محمد عبد المنعم، ٢٠٠٧، ١٥)
  - يجسد الحقائق للأطفال في مشاهد تمثيلية تعمل على تنمية مشاعر الفرح والبهجة، ويوسع ثقافته عن العالم من حوله، كما يعمل على ضبط انفعالاته كما أشارت بذلك دراسة **Leahy, Jackson, 2005** ولذلك مسرح الطفل هو مسرح يربي ويعلم من خلال أفكاره وأهدافه الفاضلة وموضوعه المعرفية المفيدة والتي تسهم في إعداد جيل واعد فعلى الاهتمام به وتطوير موضوعاته بما يتناسب مع العصر التكنولوجي الحديث.
- أهداف مسرح الطفل:**

يعتبر الهدف الرئيسي لمسرح الطفل هو تعليم وتنشيط وترفيه وتوعية وإرشاد وتنشئة الطفل تنشئة سليمة سوية ويمكننا تلخيص أهداف مسرح الطفل في النقاط التالية:

يعتبر المسرح ركيزة أساسية من ركائز التربية الحديثة فيعمل على تنمية الكثير من المفاهيم التربوية والأخلاقية والعلمية والاجتماعية، وهذا يتفق مع ما أشارت إليه دراسة **(Praveen, Krishna: 2016)** إلى كون المسرح وسيلة تربوية أخلاقية وتعليمية، فهو فن درامي تمثيلي يعمل على تنمية الطفل في كافة جوانب النمو بالإضافة إلى تنمية شخصيته بصورة سوية.

كما أظهرت دراسة **(Wendy Mages, 2018)** فاعلية البرنامج المسرحي وأثره في تطوير خيال الطفل، وتطوير مهارتي القراءة والكتابة عند الطفل، وأوصت الدراسة بضرورة الاهتمام بمسرح الطفل والعمل على تضمينه ضمن مناهج رياض الأطفال.

- كما يعمل المسرح على إكساب الطفل العديد من قيم وعادات المجتمع الذي يعيش فيه.
- يعزز المسرح ثقة الطفل بنفسه.
- يخفف المسرح من توترات الأطفال وضغوطهم النفسية.
- يقدم المسرح حلولاً للعديد من المشكلات الاجتماعية الموجودة بالمجتمع من حوله، كما يعمل على معالجة الانحرافات السلوكية التي يتعرض لها الطفل.
- يمد المسرح الطفل بالكثير من المعلومات والمعارف والمهارات من خلال محاكاتها بالحوار والحركة المميزة للعمل المسرحي.

- ينمي المسرح قدرة الطفل على التعبير عن نفسه. (سعدية يوسف الشرقاوي، جيهان لطفي محمد وآخرون، ٢٠١٩، ٨٩٩) (خالد صلاح حنفي محمود، ٢٠١٩، ١٥٩:١٦٠).
- يعمل على تنشيط عقل الطفل من خلال التجارب العلمية التي تتم من خلال مسرحية المناهج بصورة مبسطة لتناسب قدرات طفل الروضة (هادي نعمان الهيتي: ١٩٨٦، ٣٠٢).
- ولذلك يعد المسرح مساعدا فعالا في العملية التعليمية يهدف إلى تقديم المحتوى التعليمي بصورة مبسطة وشيقة للطفل بما يتناسب مع قدراته وامكانياته.

وحتى تتحقق أهداف المسرح السابق ذكرها فلا بد أن نتعرف على أهم خصائص العمل

المسرحي المقدم للطفل وعلاقته بمرحلة الطفولة كما ذكرها التربويين:

- (خالد صلاح حنفي محمود، ٢٠١٩، ١٥٨-١٥٩)، (مريم محمود وسيد علي، ٢٠١٧، ٨٥)، (حسن سيد شحاته، ٢٠٠٤، ٣٢٨)، (كمال الدين حسين، ٢٠٠٧، ١٢٥) (علا حسن كامل سيد، ٢٠٢٠، ٤٢)

- أن تشتق المسرحية المقدمة من القصة المروية والتي يجسد الطفل شخصياتها باعتبارها من أحب الوسائط الأدبية إلى نفس الطفل.
- أن تجري على أسنة الحيوانات والطيور.
- أن تتضمن موضوعاته المعارف والتعرف على التراث الثقافي للمجتمع الذي يعيش فيه والمجتمعات المختلفة الأخرى.
- لا بد أن تكون المسرحية المقدمة للطفل معتمدة على الأشياء المحسوسة والملموسة فهي تناسب فهم الطفل في هذه المرحلة العمرية الحساسة
- على المعد لمسرحيات الأطفال أن تكون مسرحياته تتلاءم مع الخصائص النفسية والفكرية والذهنية للطفل في هذه المرحلة العمرية.
- رغم أن المسرح يصعب أن يشد انتباه الأطفال في هذه المرحلة، إلا أنه يمكن أن تكون هذه المسرحيات تعتمد على الحركات مثلا، والألوان أو الأشياء المحببة إليه، مثل عروض الرقص أو العروض البهلوانية والكوميديا.
- لا بد أن تكون مدة العرض المسرحي المقدم قصيرة جدا، بحيث لا تزيد مدتها عن عشرين أو خمسة وعشرين دقيقة، على اعتبار أن الطفل لا يمكنه التركيز أو الانتباه أكثر من هذه المدة في هذه المرحلة من سنه.
- إن الطفل في هذه المرحلة لا يحتاج إلى مسرحيات معقدة، لكنه يكتفي باللعب الإيهامي أو التخيلي، لذلك يمكن أن تعد المسرحيات وفق متطلبات الطفل في هذه المرحلة.

- أن تجري على ألسنة الحيوانات والطيور.
- أن تكون بسيطة واضحة تعتمد على المحسوسات.
- تتميز بالإبهار في ألوانها وإضاءتها وأشكال عرائسها الجذابة.
- أحداثها بسيطة مشوقة وممتعة.

### عناصر البناء المسرحي:

- ١ - الفكرة: فكرة المسرحية هي الهدف الأساسي الذي يبني عليه كاتب الأطفال حدثه الدرامي المسرحي، فهي بمثابة وجهة نظر الكاتب في مشكلة ما يود عرضها على جمهور الأطفال مستهدفا تعاطفهم معها وتأثرهم بها.
- وفكرة المسرحية هي الموضوع الأساسي الذي تبني لفهمه وتتجمع حوله بقية الأحداث والمواقف والتفاصيل من أجل إبرازها بشكل واضح في ذهن الطفل المشاهد.
- ومن شروط فكرة المسرحية:

- أن تكون واضحة يستطيع الطفل فهمها بعد انتهاء المسرحية المقدمة.
- أن تكون في مجال اهتمامات الأطفال وتشبع حاجاتهم ورغباتهم.
- قدرتها على مخاطبة وجدان الطفل، مع القدرة على جذب انتباهه.
- أن تبعد عن التعقيد والغموض مع وضوح القيم والمفاهيم. (سيد علي اسماعيل ومريم الحسيني، ٢٠١٧، ٨٥)، (علي مصطفى العليمات، ٢٠١٥، ٢٧، ٢٨).

- ٢- الحدث: يختاره الكاتب ليعرض من خلاله فكرته، وهو حجر الأساس الذي تبني عليه جميع عناصر المسرحية، لذلك يجب أن يكون الحدث معادلا موضوعيا للفكرة التي نريد علاجها، بمعنى أن يكون الحدث الذي يشكل الموضوع مساويا وشارحا للفكرة التي كتبها الكاتب.

### ومن شروط أحداث المسرحية ما يلي:

- أن تتميز بالوضوح وعدم التعقيد.
- أن تتميز بالبساطة والقصر من خلال حوار الشخصيات.
- أن تخلو من أحداث العنف الشديد.
- مناسبتها لمستوي وقدرات الأطفال لذلك يجب اختيار الأحداث والمواقف البسيطة حتى يستطيع الطفل فهمها والتفاعل مع أحداثها. (علي خليفة، ٢٠١٣، ٤٨) (سيد علي اسماعيل ومريم الحسيني، ٢٠١٧، ٨٧)

٣- **الحبكة:** هي ترتيب أحداث الفعل وأجزائه في الزمن فالحدث أو الفعل الذي يعادل الموضوع يعرف بالفعل الدرامي حيث يعتمد على التشخيص والتجسيد والمحاكاة، وهما أساس العمل الدرامي حيث يتكون من أجزاء متتابعة مرتبة في تتابع زمني يطلق عليه الحبكة فهي الخيط الذي يربط ويشد أحداث المسرحية ببعضها البعض. (كمال الدين حسين، ٢٠٠٧، ٤٩)

ومن شروط الحبكة ما يلي:

- التسلسل المنطقي للأحداث.
- يجب أن تتضمن الحبكة مقدمة ووسط ونهاية تلخص الهدف منها.
- السرعة في الحركة والانتقال من مشهد لآخر وصولاً إلى رؤية الحدث بدون ملل.
- تخلل المشاهد الغنائية للأحداث حتى لا يمل الطفل من الحوار.
- الاستعانة بالنماذج الكارتونية والدمي والتي تزيد من نجاح وتألق المسرحية. (سيد علي اسماعيل ومريم الحسيني، ٢٠١٧، ٨٨)

٤- **الشخصيات:** يعتمد نجاح المسرحية على براعة الكاتب أو مخرج المسرحية في رسم الشخصيات المسرحية وتكون ذو تأثير كبير من خلال أفعالها وحركاتها وتصرفاتها الإبداعية على المسرح كي تنقل المعلومات والمعارف والقيم والخبرات للمشاهدين ليقبلها ويستوعبها ويمثلها الطفل. (عزو إسماعيل عفانة وأحمد حسن اللوح، ٢٠٠٨: ١٠٠)

والشخصيات في مسرح الطفل ينبغي أن تتصف بمواصفات خاصة وهي ما يلي:

- الوضوح في الشكل والمضمون من خلال ما يرسمه لها الكاتب من أبعاد ومن خلال أفعالها أيضاً.
- ايجابية وحيوية الشخصيات فلا بد أن تكون نابضة بالحياة مرتبطة ارتباطاً وثيقاً بواقعنا.
- أن تكون الشخصيات واقعية شائعة من واقع العالم الذي يعيشه الطفل.
- أن يكون عدد الشخصيات قليل ومختلفة في صفاتها وأسماءها حتى لا ينتشت انتباه الطفل أثناء مشاهدتها. (علي مصطفى العليمات، ٢٠١٥، ٣٣) (سيد علي اسماعيل ومريم الحسيني، ٢٠١٧، ٩٠، ٩١)

٥- **الزمن والمكان:** لا بد أن تخضع المسرحية للتحديد الزمني والمكاني وهذا يتوقف على خصائص المرحلة العمرية للطفل، ويجب أن نلاحظ أن درجة تركيز الطفل لا يتعدى عشر دقائق إلى عشرين دقيقة،

وتزداد مع نموه وبذلك يؤثر عنصر الزمان في بناء المسرحية وطريقة تقديمها للطفل، ومن خلال ديكور المسرحية نستطيع تحديد مكان أحداثها وزمانها. (علي مصطفى العليمات، ٢٠١٥، ٣٣).

٦- الحوار: الحوار يعني الألفاظ والجمل والعبارات التي تحمل الأفكار وتدور على ألسنة الشخصيات، ومن المقومات الأساسية للحوار المستوي العقلي واللغوي للطفل حيث تتميز بالبساطة وعدم استخدام الألفاظ التي تثير في الطفل الرعب.

#### ومن شروط الحوار ما يلي:

- صدق تعبيرات الشخصيات عند التحدث عن طبائعها.
- أن يكون الحوار حيا وثيق الصلة بأحداث المسرحية.
- ان يصاحب الحوار الحركة حتى يشد انتباه الطفل.
- ان يرتبط بقاموس الطفل اللغوي ولا تطول فقراته حتى لا يكون صعبا على الطفل في فهمه وحفظه. (علي مصطفى العليمات، ٢٠١٥، ٣٥)

ومما سبق نستطيع القول أنه لبناء عمل مسرحي جيد لا بد أن تتكامل فيه عناصر البناء المسرحي للنص مع بعضها البعض، بدءا من اختيار الفكرة الجيدة، والحبكة التي تعمل على تكامل الأحداث المسرحية ببعضها البعض، واختيار الشخصيات المحببة للطفل والتي تستطيع التغلب على أية عقبات فهي مصدر إبهار وتثقيف للطفل، وبنجاح الشخصية في تأثيرها على الطفل يعتبر نجاح للعمل المسرحي فيمكنها تقديم الكثير من القيم الفاضلة بصورة محببة للطفل بعيدا عن الوعظ والارشاد المباشر فالطفل يتفاعل معها ويحاكيها، كما لا ننسى الحوار والذي يمنح العمل المسرحي الحياة فهو أداة الكاتب في التعبير عن العمل المسرحي، وحتى يظهر العمل المسرحي بشكل مشوق فلا بد من الاهتمام بعناصر العرض المسرحي من ديكور وإضاءة وملابس واختيار المؤثرات الصوتية والموسيقى التعبيرية بما يتناسب مع طبيعة الموضوع المقدم من أجل متعة الأطفال للعمل المقدم لهم.

وفي ضوء ذلك فقد أكدت العديد من الدراسات مثل دراسة (علا حسن كامل سيد، ٢٠١٤)

ودراسة (Mary Salmon: 2016) ودراسة (سعدية يوسف الشرقاوي، جيهان لطفي محمد وآخرون، ٢٠١٩) ودراسة (بلقيس علي شيرين الدوسكي، ٢٠١٨) إلى أهمية توظيف عناصر البناء والعرض المسرحي للوصول إلى تكامل العمل المسرحي المقدم للطفل من أجل متعة الطفل وتنمية جميع جوانب النمو لديه.

## مسارح متعددة للطفل:

(ناصر أحمد محمد، ٢٠٠٩، ٧٠)، (خالد صلاح حنفي محمود، ٢٠١٩، ١٦٢)، (زينب محمد عبد المنعم، ٢٠٠٧، ١٥٦)، (أحمد فؤاد عبد الحميد بكري، ٢٠٠٥، ٢)

يتميز مسرح الطفل بتنوعه وثرائه، فهناك المسرح الارتجالي (التلقائي)، وتكون المسرحية بالنسبة للطفل مجرد لعبة ممتعة ومسلية، ولذلك فهذا النوع من المسارح هو للترفيه واللعب، كما يتميز هذا النوع بتلقائية الطفل في التعبير والتمثيل بشكل طبيعي دون تكلف فهو لا يعتمد على نص مكتوب وهنا تظهر موهبة الطفل أو ما نسميه باللعب الخيالي الإيهامي للطفل.

وهناك مسرح العرائس يتسم هذا النوع من المسارح بأنه أكثر حرية من المسرح البشري، وذلك لأنه يعتمد على شخصيات متخيلة، أبدعها خيال المؤلف، فالشخصيات القائمة بالتمثيل فيه هي عبارة عن عرائس من القماش، أو الورق الكانسون، أو الخشب، أو البلاستيك، أو القماش على هيئة شكل بشري، أو حيواني، مع مراعاة النسبة والتناسب في أحجام العرائس والمسرح المصمم، ويتم تحريكها بواسطة شخصيات بشرية، ويتم تحريك العرائس بناء على حوار، ومؤثرات صوتية، ولذلك تعددت أنواع مسرح العرائس لتعدد أحجامها وأشكالها، وهناك مسرح ترفيهي تمثيلي يقوم فيه الأطفال بتمثيل الأدوار والذي يتضمن مضامين ثقافية تعمل على إكساب الطفل العديد من المعارف والعادات والسلوكيات، وهناك مسرح يشترك فيه الأطفال تحت إشراف معلمهم في كتابة الحوار وإخراجه واختيار شخصياته ويسمي مسرح تعليمي ويتفرع منه مسرح التعليم الأولي (رياض الأطفال) وفيه يتم تبسيط المحتوى التعليمي المقدم للطفل بما يتناسب مع مرحلته العمرية.

## دور المسرح في توعية الطفل من خلال شبكات التواصل:

مع انتشار كوفيد-١٩ أصبح العالم يعاني من الكثير من الأزمات والتي أثرت على طريقة معيشتهم وتواصلهم مع بعضهم البعض، وأصبح الأطفال يعيشون في جو من الملل والخوف والرغبة، وفي ظل هذه الظروف منع الأطفال من الخروج أو حتى التواصل مع أصدقائهم وحتى أقاربهم، وكان الحل الوحيد هو جلوسهم أمام التلفاز ومشاهدة أفلام الكارتون، والبعض تواصل من خلال شبكات التواصل الاجتماعي بمشاهدة الأشياء الهادفة والغير هادفة.

وبالتالي أثرت وسائل التواصل الاجتماعي على تنشئة الأطفال إما بالشكل الإيجابي أو بالشكل السلبي فالطفل يستقبل منها القيم والأخلاقيات وربما تكون بشكل سلبي دون مراقبة الأهل.

فيجب علينا في ظل هذه الظروف أن نعمل على توظيف وسائل التواصل الاجتماعي بهدف نشر التوعية بشكل عام وعن كوفيد-١٩ بشكل خاص، ويتأتى ذلك من خلال توظيف فنون المسرح بما تتميز به من المتعة والاثارة والتشويق بكافة عناصر العرض المسرحي المختلفة من حوار، وديكور، ومؤثرات صوتية، ودمي بأنواعها المبتكرة بشكل يتلاءم مع طبيعة مواقع التواصل الاجتماعي عن بعد لتقريب وتحقيق الأهداف التوعوية التي نسمو إليها من أهمية فن المسرح.

وعندما نتصفح مواقع التواصل نجد العديد من العروض المسرحية والتي خصصت إلى الأطفال لمشاهدتها وكان الهدف منها توعية الناس والأطفال عن فيروس كورونا ومنها التجربة التي أعدها (منير العماري) والذي قدم عن طريق الفيس بوك مسرحية موجهة للأطفال المعاقين بعنوان (ألعاب درامية منزلية) من خلال فيديوهات تتضمن مجموعة من الألعاب والحكايات والمسرحيات البسيطة التي يستطيع الأطفال المعاقين فهمها والاستمتاع بها.

كما نجد على إحدى قنوات التلفاز بعمان بعنوان (يلا المدرسة) وهي تهدف إلى توعية الأطفال للوقاية من كوفيد -١٩.

كما قدم التلفاز الجزائري على قنوات اليوتيوب بعض المسرحيات الموجهة للأطفال للمشاهدة من المنزل حول توعية الأطفال من فيروس كورونا. (علي محمداي وجميلة زغيمي، ٢٠٢١، ١٢٢:١٢٣)

وقدمت دراسة (شيرين مصطفى السيد الجلاب، ٢٠٢١) بكلية التربية للطفولة جامعة الاسكندرية أهمية الاستفادة من مواقع التواصل الاجتماعي وصممت قناة على اليوتيوب تتضمن قصص ومسرحيات وفنيات لتوعية الأطفال بالجائحة.

**واقع الثقافة الرقمية لمسرح الطفل:** يعتبر مسرح الطفل وسيطا ثقافيا هاما في توجيه الطفل وتنقيفه نحو السلوكيات الصحيحة مما يتوجب علينا الاهتمام به واستثماره في تنشئة الأطفال عقليا وأخلاقيا، وعاطفيا، ونفسيا، وثقافيا.

وتشير (زينب محمد عبد المنعم، ٢٠٠٧، ١٧) أن الواقع الثقافي الذي ينشأ فيه الطفل من خلال الأسرة والبيئة له دور كبير في بناء شخصية الطفل فهو مصدر بناء قدراته ومعارفه فهو جزء من ثقافة المجتمع الذي نتعايش فيه والذي يستخدم ثقافة الانترنت والحاسوب ويعمل على نشر وتعميم ثقافة المجتمع لذي كل فرد في المجتمع بحيث تكون هذه الثقافة متوافقة مع العصر المعلوماتي الذي استطاع أن يرقم عاداتنا وتقاليدينا ومعارفنا مثل القصص التفاعلية الالكترونية، والألعاب الالكترونية، الكتب العلمية الالكترونية. (علي محمداي وجميلة زغيمي، ٢٠٢١، ١٢٦).

والعمل الفني المسرحي يمكنه أن يكون محاكيا ومصورا للواقع الذي يعيشه الطفل ويمكنه أيضا تجاوز هذا الواقع لذا يمكن لمسرح الطفل أن يواصل خطواته في زمن الجائحة ولا يتوقف عن إرسال رسائله الهامة الإيجابية حتى في منزله فيعمل على تخفيف ضغوطه ومخاوفه، فالتعلم عبر الانترنت يجعل الطفل متحررا من القيود الزمانية والمكانية ويمكنه أن يتواصل ويتفاعل مع الآخرين والاستفادة من خبراتهم ومعارفهم.

وقد أظهرت نتائج دراسة (شوق عبادة النكلاوي، وهناء صلاح عبد الحليم ٢٠٢٠) إلى الدور الفعال للمسرح الإلكتروني وأهمية تدريب الأطفال على المسرحية الافتراضية ووضع ضوابط لكيفية التواصل عبر التطبيقات المختلفة، كما كانت الدراسة فرصة لتوظيف تقنيات متعددة ساعدت على تنمية مهارات الأطفال التقنية.

كما أشارت دراسة (علي محمداي وجميلة زغيمي، ٢٠٢١) أن شبكات التواصل قد ساعدت كاتبتي المواد الأدبية للطفل على ظهور نوع جديد من المسرح يسمى المسرح الرقمي أو مسرح الأزمات في ظل الجائحة وقد استطاع هذا المسرح الرقمي أن يقوم بدور التوعية والتثقيف للطفل.

ولذلك فالعمل المسرحي يعتبر ذو أهمية بالغة للطفل ولذلك استفادت الباحثة من تلك الدراسات في الاستفادة من مواقع التواصل في عمل مقترح لتصميم قناة مسرحية على اليوتيوب تفيد الطفل بالاطلاع عليها وتفعيلا للأعمال المسرحية التي تقدمها طالبات كلية التربية للطفولة المبكرة.

#### واقع مسرح الطفل في ظل جائحة كورونا بكلية التربية للطفولة المبكرة:

مع انتشار جائحة كورونا في كل دول العالم، أصبح العالم يعاني من الكثير من الأزمات التي أثرت على جميع مجالات الحياة وخاصة التعليم في كل المؤسسات التعليمية، وفرضت الجائحة البحث عن طرق للتواصل لكسر العزلة، فكانت التقنيات الحديثة التي أتاحت لمسؤولي القرارات أن يتوصلوا إلى استغلالها في المجال التعليمي وأصبح لها دورا هاما في العملية التربوية والتعليمية بالجامعات، حيث تمكن أعضاء هيئة التدريس من تقديم المحتوى التعليمي لمقرر مسرح الطفل من خلال "التعليم عن بعد" ومن خلال منصات تعليمية خصصتها الجامعة لتقديم المحتوى التعليمي وتقييم الطالبات، كما تم الاستفادة من المنصات التفاعلية الموجودة على شبكات مواقع التواصل الاجتماعي والتي أتاحت التواصل مع الطالبات وإلقاء المحاضرات وعرض الكثير من الفيديوهات التعليمية المناسبة لتدريس مقرر مسرح الطفل، حيث يستطيع أستاذ المقرر أن يتفاعل ويحاور طلابه من خلال هذه الآليات الإلكترونية وتوظيفها في تدريس المقرر للطالبات.



وعن أهمية استخدام التقنيات الحديثة نعرض العديد من الدراسات التي اهتمت بتفعيل وتوظيف (شبكات التواصل الاجتماعي) في تدريس المقررات الجامعية مثل دراسة (صفاء عباس عبد العزيز، ٢٠٢٠) والتي أكدت على أهمية تفعيل وسائل التواصل الاجتماعي بالتعليم الجامعي وتوصلت الدراسة إلى أهمية التنوع في استخدام وسائل التواصل لدى طالبات الجامعة وكانت أكثر الوسائط استخداماً: تويتر - يوتيوب - وكان الفيسبوك نادراً في الاستخدام لعدم فاعليته في التواصل لتدريس المقررات التعليمية. بينما أظهرت نتائج دراسة (وسام يوسف بن غيده، ٢٠٢٠) إلى أن موقع الفيسبوك كان الأكثر تواصلًا بين اساتذة الجامعة وطلابهم في الحصول على مصادر المعلومات والقاء المحاضرات وتقييم الابحاث العملية.

وأشارت دراسة (Lina Higuera, 2020) وآخرون إلى معرفة مدي استخدام المعلمين لوسائل التواصل في العملية التعليمية، واستخدمت الدراسة المنهج الوصفي بأسلوب المسح بالعينة لجمع البيانات من خلال المقابلات، وأظهرت النتائج تأكيد المعلمين على الأهمية الكبيرة لشبكات التواصل في التفاعل والحوار مع طلابهم.

كما جاءت دراسة (منة الله محمد معوض، ٢٠٢١) إلى التعرف على واقع استخدام اساتذة بعض الجامعات العربية لمواقع التواصل الاجتماعي في تدريس مقرراتهم الاعلامية في ظل الجائحة وكانت النتائج فاعلية التقنيات الحديثة (شبكات التواصل الاجتماعي) في تدريس المقررات الإعلامية وتنمية مهارات التعلم عن بعد خاصة لأساتذة الجامعة، كما أنها وسيلة هامة في التواصل والتفاعل مع الطلاب كما تظهر أهميتها في بث المحتوى التعليمي للمقرر بما يواكب التطور التقني، كما أوصت الدراسة بأهمية استخدام شبكات التواصل الاجتماعي في تطوير العملية التعليمية وأهمية تطوير البنية التحتية للجامعات، كما دعت اساتذة الجامعة بالاطلاع على كل جديد ومبتكر في بث المقررات بحيث لا يكون وقت البث للمقرر تقليدي ولكن يتطلع إلى الوصول إلى تصورات جديدة للتفاعل مع الطلاب تعليمياً.

### أشكال شبكات التواصل الاجتماعي:

#### اليوتيوب:

إحدى شبكات التواصل الاجتماعي التي تتيح عرض فيديوهات متنوعة في جميع المجالات، ويمكن مستخدميه من مشاهدة الحية لملفات الفيديوهات بالصفحة وإضافة التعليق المكتوب عليها، ليتم متابعتها من قبل الأصدقاء والمتابعين، ومن ثم التحوار حولها والتعليق عليها من خلال هذه الشبكة العنكبوتية، بالإضافة إلى إمكانية رفع فيديوهات متنوعة أو إنشاء قناة على اليوتيوب، ويعد اليوتيوب من أكثر مواقع التواصل الاجتماعي من حيث عدد الزائرين. (سهير محمد، ٢٠٢٠، ٩٤)

#### تويتر:

هو موقع تواصل اجتماعي وموقع إخباري على الإنترنت، حيث يتواصل الأشخاص في رسائل قصيرة تُسمى تغريدات، ينشرها المُستخدم لأي شخص يتابعه، ويُمكن أن يُطلق على التغريدات اسما آخر هو التدوين المصغر ويُعدّ تويتر سهل الاستخدام والتصفح. (Hoot suite, 2018,33) **فيسبوك:**

يعتبر الفيسبوك إحدى وسائل الاتصال الاجتماعي الحديثة التي ساعدت على ربط العديد من الناس مهما اختلفت مواقعهم واماكنهم وأوقاتهم وأعمالهم فقد ارتبط الفيسبوك في كافة أمور الحياة ومتطلباتها. لما يوفره من سهولة في تكوين القاعدة الجماهيرية المطلوبة لأي عمل من هذه الأعمال وسهولة في نشر الآراء والأفكار والأنشطة التي تصل الى مختلف الناس مهما كانت شرائحهم وفي أسرع وقت ممكن. (موسوعة مصادر، ٢٠١٩)

### تحليل لواقع مسرح الطفل في ظل جائحة كورونا بكلية التربية للطفولة المبكرة:

لقد شجع فيروس (كورونا كوفيد ١٩) المستجد إلى ظهور فكرة (التعليم عن بعد) وتم توعية المؤسسات التعليمية المسؤولة عن التعليم بوجود إعداد خطة طوارئ للتغلب على عقبات تفشي فيروس كورونا، ولناخذ مثالا حيا من كلية التربية للطفولة المبكرة -جامعة القاهرة باعتبار جميع المؤسسات الجامعية تمشي بنفس النهج العلمي في التصدي للجائحة.

ومع بداية العام الجامعي (٢٠٢٠-٢٠٢١) الفصل الدراسي الأول، قامت كلية التربية للطفولة المبكرة بتنفيذ توجيهات جامعة القاهرة بإنشاء منصة الـ (Black Board) والالتزام بنظام التعليم الهجين والذي يجمع بين المحاضرات النظرية المباشرة في الكلية والتعليم الـ online على منصة الـ (Black Board) وقامت الكلية بإعلان الجداول الدراسية للمحاضرات النظرية والتطبيقية وذلك على النحو التالي: المحاضرات الدراسية لكل مقرر ومنها مقرر (مسرح الطفل) بدراسة ساعة محاضرة مباشرة في المدرجات في الكلية والساعة الأخرى للمقرر على منصة Black Board بطريقة الـ online وعن تدريس المقرر عمليا فقد تم عمل جداول رسمية للمقرر تطبيقيا ومدتها ساعة للسكشن الواحد وتم توزيع السكاشن على أيام محددة، وبالتالي أصبح لكل فرقة دراسية للأربع برامج يوم دراسي مختلف عن باقي الفرق الدراسية، وذلك لعدم التكس لجميع الفرق ويتم ذلك ضمن الإجراءات الاحترازية لتداعيات فيروس كورونا المستجد مع الالتزام بارتداء الكمامات واستخدام الكحول والمطهرات مع تطهير المدرجات بالكلية لاستقبال الطالبات.

### المحاضرات النظرية والسكاشن التطبيقية في شهر رمضان:

وفي الفصل الدراسي الثاني للعام الجامعي ٢٠٢٠/٢٠٢١م استمرت الدراسة بنظام التعليم الهجين حتى تاريخ ١٣ / أبريل / ٢٠٢١ وهو بداية شهر رمضان وقامت الكلية بعمل جداول جديدة للمحاضرات النظرية والتطبيقية وذلك على النحو التالي:

**المحاضرات النظرية:** أصبح لمقرر مسرح الطفل أسبوع يتم دراسته بشكل مباشر في الكلية وأسبوع يتم دراسته على منصة الـ **Black Board** بطريقة الـ **online**.

وبالتالي أصبح للفرقة الثالثة يوم من كل أسبوع لتلقي محاضراتها والساعة الأخرى عن طريق منصة الـ **Black Board** بطريقة الـ **Online** والعكس صحيح في الأسبوع الثاني وبالتالي فالمقرر يتم دراسته أسبوعياً سواء كان هذا الأسبوع بشكل مباشر أو بطريقة الـ **Online** على حسب توزيع الجداول. **السكاشن التطبيقية:**

لمقرر مسرح الطفل جزء تطبيقي أي يقدم بصورة عملية من خلال (الهيئة المعاونة) أسبوع يتم دراسته بشكل مباشر في الكلية مع الطالبات وأسبوع يتم دراسته على منصة الـ **Black Board** بطريقة الـ **Online**.

وفي الفصل الدراسي الأول والثاني للعام الجامعي ٢٠٢١ - ٢٠٢٢ تم الالتزام بنفس معايير العام الماضي من خلال نظام التعليم الهجين. وفي بداية شهر رمضان قامت الكلية بعمل جداول جديدة للمحاضرات النظرية والتطبيقية حيث أصبح الحضور للأسبوع الثاني والرابع للسكاشن التطبيقية ومنها مقرر مسرح الطفل والاسبوع الأول والثالث لإعطاء المحاضرات النظرية ومنها مقرر مسرح الطفل وتستكمل المحاضرات بنظام **Online** من خلال المنصة التعليمية لاستكمال المقررات.

### امتحانات الميد ترم وأعمال السنة:

اتبعت الكلية عمل جداول لامتحانات الميد ترم للفصل الدراسي الأول والثاني على منصة الـ **(Black Board)** لكل مقرر دراسي ودرجة الامتحان (٥) درجات مع إعطاء الطالبة (٥) درجات أعمال سنة وتكليفات تم تحديدها من قبل كل عضو هيئة تدريس وعلى حسب طبيعة كل مقرر دراسي.

### الامتحانات النظرية:

في العام الجامعي (٢٠٢٠/٢٠٢١م) قررت الكلية إجراء الامتحانات بنظام البابل شيت واتباع نظام الامتحانات الموضوعية للامتحانات النظرية وأقرت الكلية للفصل الدراسي الأول والثاني إلغاء الامتحانات التطبيقية ويتم إدراج الجزء التطبيقي ضمن الامتحان النظري وكانت مدة الامتحان ساعة واحدة فقط.

**الامتحانات النظرية:**

في العام الجامعي ٢٠٢١-٢٠٢٢ م تم إجراء الامتحانات بنظام البابل شيت واتباع نظام الامتحانات الموضوعية للامتحانات النظرية وأقرت الكلية للفصل الدراسي الأول والثاني ذلك، وتم عمل الامتحانات التطبيقية للطالبات بالمقررات العملية من خلال CD تسلمها الطالبة ويتم تقييمها من خلال ما تدرت عليه.

**كيف تدار إليه تقويم الطلاب بكفاءة وعدالة؟**

يتم تحديد أساليب التقويم وتوحيدها ووضع معيار مقنن لإعطاء الدرجات وفقاً للأعمال الفصلية والتطبيقات العملية والامتحانات النظرية مع تدريب أعضاء هيئة التدريس عليه، فتتم من خلال ما هو منصوص عليه في لائحة الكلية وما يراه مجلس الكلية في هذا الصدد وتشمل: امتحان منتصف الفصل الدراسي ونهاية الفصل الدراسي ويتم تطبيق هذه العملية في جميع المقررات، امتحان تطبيقي للمقررات العملية ويتم تشكيل لجان ثلاثية من أعضاء هيئة التدريس للموضوعية في وضع درجات الطالبة بالإضافة إلى التقييم في السكاشن العملية.

**خطوات البحث وإجراءاته:****أولاً- منهج البحث:**

يتبع البحث الحالي المنهج الوصفي التحليلي حيث يعتمد على جمع البيانات وتحليلها بدقة والوصول الى نتائج واستنتاجات، والمنهج الوصفي لا يتوقف عند تحديده للمشكلة ووصفها وصفاً علمياً فقط، ولكنه يتجاوز ذلك ويحاول البحث عن الأسباب الحقيقية للمشكلة والواقع. (الجبوري، حسين محمد جواد، ٢٠١٣، ١٩٧)

**تساؤلات البحث:**

- ما واقع تدريس مسرح الطفل قبل وأثناء جائحة كورونا من وجهة نظر أعضاء هيئة التدريس؟
- ما واقع تدريس مسرح الطفل قبل وأثناء جائحة كورونا من وجهة نظر الهيئة المعاونة؟
- ما واقع تدريس مسرح الطفل قبل وأثناء جائحة كورونا من وجهة نظر الطالبات في التخصصات المختلفة بالبرامج الدراسية؟

**ثانياً: مجتمع وعينة البحث:**

يتمثل مجتمع البحث جميع أعضاء هيئة التدريس والهيئة المعاونة والطالبات بكلية التربية للطفولة المبكرة جامعة القاهرة للعام الدراسي (٢٠٢٢-٢٠٢٣م) وتكونت عينة البحث من (١٥٩) مقسمين على النحو التالي (٦) عضو هيئة تدريس و(٧) هيئة معاونة ممن يقومون بتدريس مقرر مسرح الطفل و(١٢٦) طالبة

بجميع البرامج الدراسية وممن درس مقرر مسرح الطفل بالعام السابق كما استعانت بعدد (١٣) طالبة، وعدد (٣) عضو هيئة تدريس، وعدد (٤) من الهيئة المعاونة للدراسة الاستطلاعية في تقنين الأدوات البحثية.

### ثالثاً: أدوات البحث:

- استمارة استطلاع آراء (أعضاء هيئة التدريس-الهيئة المعاونة-الطالبات) لرصد واقع تدريس مقرر مسرح الطفل. (إعداد الباحثة)
- استبيان أعضاء هيئة التدريس للتعرف على واقع تدريس مسرح الطفل قبل وأثناء الجائحة. (إعداد الباحثة)
- استبيان الهيئة المعاونة للتعرف على واقع تدريس مسرح الطفل قبل وأثناء الجائحة. (إعداد الباحثة)
- استبيان الطالبة للتعرف على واقع تدريس مسرح الطفل قبل وأثناء الجائحة. (إعداد الباحثة)
- التصور المقترح (إنشاء قناة مسرحية للطفل) (إعداد الباحثة)

وفيما يلي وصف تفصيلي لهذه الأدوات.

### ١- استمارة استطلاع آراء (أعضاء هيئة التدريس-الهيئة المعاونة-الطالبات) لرصد واقع تدريس مقرر مسرح الطفل. (ملحق ١)

قامت الباحثة بإعداد استمارة استطلاع آراء عدد (٢٠) من (أعضاء هيئة التدريس-الهيئة المعاونة-الطالبات) بهدف رصد واقع تدريس المقرر والوقوف على إيجابياته وسلبياته لتحسين وتطوير أي قصور نتج عن الجائحة واشتملت الاستمارة على عدد من الأسئلة لكل منهم يتم الإجابة عليها (لتحديد واقع تدريس مقرر مسرح الطفل قبل الجائحة وأثناءها).

### ٢- الاستبيان.

قامت الباحثة بإعداد استبيان لجمع الحقائق والمعلومات المرتبطة برصد واقع وتحليل مقرر مسرح الطفل قبل وأثناء جائحة كورونا للعمل على تحسين وتطوير أي معوقات نتجت عن الجائحة وتقاديها مستقبلاً لا قدر الله إذا تم المرور بنفس الظروف، مع طرح تصور للاستفادة من مواقع التواصل الإيجابية في تفعيل مسرح الطفل وشغل وقت الطفل بكل مفيد.

### خطوات بناء الاستبيان:

قامت الباحثة بالاطلاع والاستفادة من البحوث والدراسات السابقة مثل دراسة (هند بنت عبد الله السيد الهاشمية، ٢٠١٤) ودراسة (علي محمداي وجميلة زغيمي، ٢٠٢١) ودراسة (سعدية يوسف الشرقاوي، جيهان لطفي محمد وآخرون، ٢٠١٩) ودراسة منة الله محمد معوض، ٢٠٢١) ودراسة (ولاء

محمد عطية محمد، ٢٠٢١) في بناء وتصميم الاستبيان، وقد راعت الباحثة عند صياغة عبارات الاستبيان ما يلي:

- (١) أن تكون العبارات واضحة في مضمونها ومعناها.
- (٢) ان تكون العبارات موجزة ودقيقة.
- (٣) ان تكون عدد العبارات لكل استبيان محدود حتى لا يشعر بالملل من يجيب عليها.
- (٤) وجاءت عبارات الاستبيان في صورة مقياس ثلاثي نعم (٣) درجات -إلى حد ما (٢) درجة لا (١) درجة.

#### استطلاع رأي الأساتذة المحكمين:

قامت الباحثة بعرض الاستبيان على مجموعة من الأساتذة المحكمين والخبراء من ذوي الخبرة في مجال الطفولة المبكرة، لإبداء آرائهم وملاحظاتهم حول محاور وعبارات الاستبيان من خلال ثلاث استجابات (مناسبة - غير مناسبة-تحتاج إلى تعديل) وبلغ عدد المحكمين (١٠) محكمين وقد تم تعديل صياغة بعض العبارات مثل:

العبارة قبل التعديل	العبارة بعد التعديل
هل يتم الاستفادة من ورش العمل بالكلية أم تفضلين العمل بالمنزل.	يتم الاستفادة من ورش العمل بالكلية.
يتم العمل بشكل فردي أم مجموعات مصغرة.	يتم العمل بشكل فردي.
هل يتم تدريب الطالبة على توظيف أشكال المسرح في منهج رياض الأطفال المطور.	يتم تعريف الطالبة على مسرح المنهج الجديد.

#### الهدف من الاستبيان:

إلقاء الضوء على تحليل واقع تدريس مقرر مسرح الطفل قبل وأثناء جائحة كورونا (بكلية التربية للطفولة المبكرة - جامعة القاهرة)

#### مضمون الاستبيان:

قامت الباحثة بإعداد ثلاث استبانات لواقع استخدام اعضاء هيئة التدريس والطالبة المعلمة والهيئة المعاونة لتدريس مقرر مسرح الطفل في ظل الجائحة.

١- استبيان عضو هيئة التدريس (ملحق ٢): تكونت استبانة اعضاء هيئة التدريس من البيانات الأساسية لعينة البحث، اسم الكلية المنتسب إليها عضو هيئة التدريس، المؤهل العلمي، واشتمل الاستبيان على محورين الجانب النظري، وجانب التحول الرقمي في تدريس مقرر مسرح، وبلغ إجمالي عبارات الاستبيان على (٢٢) وهي:

**المحور الأول:** تمثل في معرفة واقع استخدام اعضاء هيئة التدريس بكلية التربية للطفولة المبكرة في تدريس مقرر مسرح الطفل نظريا وعمليا، وتكونت العبارات من (١٠) عبارة، وطلب من أفراد العينة الاختيار من ضمن البدائل الموجودة أمامه (نعم- إلى حد ما- لا) بحيث يتم اختيار المناسب لتدريس المقرر.

**المحور الثاني:** وتمثل في معرفة واقع استخدام اعضاء هيئة التدريس بكلية التربية للطفولة المبكرة للتحويل الرقمي في تدريس مقرر مسرح الطفل وتكونت العبارات من (١٢) عبارة وطلب من أفراد العينة الاختيار من ضمن البدائل الموجودة أمامه (نعم- إلى حد ما- لا) بحيث يتم اختيار المناسب لتدريس المقرر.

**٢- استبيان الهيئة المعاونة(ملحق ٣):** وكانت للهيئة المعاونة بكلية التربية للطفولة المبكرة واشتمل على محورين هما، الجانب العملي للمقرر، وجانب التحول الرقمي. تكون استبيان الهيئة المعاونة من البيانات الأساسية لعينة الدراسة: اسم الكلية المنتسب إليها الهيئة المعاونة، المؤهل العلمي، واشتمل الاستبيان على محورين الجانب العملي، وجانب التحول الرقمي في تقديم عملي المقرر، وتكونت وبلغ إجمالي عبارات الاستبيان (٢١) وهي كما يلي:

#### المحور الأول:

وتمثل في معرفة واقع استخدام الهيئة المعاونة ببعض كليات التربية للطفولة المبكرة في تقديم مقرر مسرح الطفل عمليا، وتكونت العبارات من (١٤) عبارة، وطلب من أفراد العينة الاختيار من ضمن البدائل الموجودة أمامه (نعم- إلى حد ما- لا) بحيث يتم اختيار المناسب لتقديم المقرر عمليا.

#### المحور الثاني:

وتمثل في معرفة واقع استخدام الهيئة المعاونة ببعض كليات التربية للطفولة المبكرة في تقديم مقرر مسرح الطفل عمليا، وتضمنت العبارات من (٧) عبارة، وطلب من أفراد العينة الاختيار من ضمن البدائل الموجودة أمامه (نعم- إلى حد ما- لا) بحيث يتم اختيار المناسب لتقديم المقرر إلكترونيا.

**٣- استبيان الطالبة(ملحق ٤):** وكانت للطالبة المعلمة بكلية التربية للطفولة المبكرة، واشتمل على محورين هما، الجانب النظري والعملي للمقرر، وجانب التحول الرقمي.

تكون استبيان الطالبة المعلمة من البيانات الأساسية لعينة الدراسة: اسم الكلية المنتسب إليها الطالبة المعلمة، الفرقة الدراسية، واشتمل الاستبيان على محورين الجانب النظري والعملي للمقرر، وجانب التحول الرقمي في تقديم المقرر، وبلغ إجمالي عبارات الاستبيان (١٥) عبارة وهي كما يلي:

#### المحور الأول:

وتمثل في معرفة مدي استفادة ورضا الطالبة المعلمة بكلية التربية للطفولة المبكرة من تقديم مقرر مسرح الطفل بالكلية، وتكونت العبارات من (٨) عبارة، وطلب من أفراد العينة الاختيار من ضمن البدائل الموجودة أمامه (نعم- إلى حد ما- لا) بحيث يتم اختيار المناسب لمدي الاستفادة من المقرر.

### المحور الثاني:

وتمثل في معرفة مدي استفادة ورضا الطالبة المعلمة بكلية التربية للطفولة المبكرة من تقديم مقرر مسرح الطفل من خلال التحول الرقمي، وتضمنت العبارات من (٧) عبارة، وطلب من أفراد العينة الاختيار من ضمن البدائل الموجودة أمامه (نعم- إلى حد ما- لا) بحيث يتم اختيارا لمناسب لتقديم المقرر بصورة الكترونية.

**التجربة الاستطلاعية:** بعد إجراء الباحثة للتعديلات التي اقترحتها السادة المحكمون ذوي الخبرة في مجال الطفولة قامت الباحثة بتجربة الاستبيان على عينة استطلاعية عددها (٢٠) منهم (١٣) طالبة من جميع الأقسام، وعدد (٣) عضو هيئة تدريس، وعدد (٤) من الهيئة المعاونة ممن يقومون بتدريس مقررات عملية تتشابه مع مقرر مسرح الطفل (طرق رواية القصة) غير عينة البحث الأساسية في الفترة الزمنية (١٥:١٧/١٠/٢٠٢٢م) ليطم التأكد من مدى مناسبة عبارات الاستبيان وتم التوصل إلى أن الاستبيان مناسب وصالح للتطبيق ثم تم إعادة التطبيق على العينة الاستطلاعية بعد أسبوعين في الفترة الزمنية (٢٩:٣١/١٠/٢٠٢٢م)

### صدق وثبات الاستبانات:

#### أ- صدق المحكمين:

لقياس صدق الاستبانات تم عرضها في صورتها الأولية على بعض الأساتذة المحكمين والخبراء والبالغ عددهم (١٠) من الأساتذة المتخصصين في مجال الطفولة المبكرة لأبداء آرائهم في مفردات ومحاور الاستبيان ومدى مطابقته للأهداف التي وضع من أجلها وقد تم تعديل صياغة بعض العبارات، وحذف بعض العبارات المكررة، حيث كانت نسبة اتفاق السادة المحكمين تتراوح بين (٧٠% - ٨٩%) على إمكانية تطبيقها على العينة مما يؤكد صدق الاستبانات.

#### ب- صدق الاتساق الداخلي:

للتحقق من صدق الاتساق الداخلي لكل استبانة تم استخدام (ألفا كرونباخ) لإيجاد معاملات الارتباط ويوضح جدول (١) قيم معاملات الارتباط لكل استبانة.



## جدول (١)

قياس الاتساق الداخلي بين آراء السادة المحكمين على الاستبانات باستخدام مقياس (ألفا كرونباخ)

درجة الارتباط	معامل الارتباط (ألفا كرونباخ)	درجة الحرية	عدد العبارات	البنود	
جيد	*0.849	9	10	تدريس المقرر قبل الجائحة	استبانة أعضاء هيئة التدريس
جيد	*0.896	9	12	تدريس المقرر في ظل التحول الرقمي أثناء الجائحة	
مقبول	*0.779	9	13	تدريس المقرر قبل الجائحة	استبانة الهيئة المعاونة
مقبول	*0.709	9	7	تدريس المقرر في ظل التحول الرقمي أثناء الجائحة	
جيد	*0.819	9	8	تدريس المقرر قبل الجائحة	استبانة الطالبات
جيد	*0.891	9	8	تدريس المقرر في ظل التحول الرقمي أثناء الجائحة	

\*العامل يكون مرتبط عند (0.70)

من الجدول السابق يتضح أن وجود ارتباط بين درجتي (مقبول - جيد) على مقياس ألفا كرونباخ مما يدل على الاتساق والصدق الداخلي لأسئلة الاستبيان، وأن جميع مكوناته تقيس في اتجاه واحد.

## ثانياً قياس ثبات الاستبانات:

لقياس جودة الاستبيان والتحقق من شرط الثبات قامت الباحثة باختيار عدد (٢٠) من نفس الكلية التي تنتمي إليها العينة البحثية مقسمين كما يلي (٣ عضوات من هيئة تدريس - ٤ الهيئة المعاونة لأعضاء هيئة التدريس - ١٣ من الطالبات) بشكل عشوائي من الأقسام المراد قياسها لتكون عينة (استطلاعية) يتم تطبيق الاستبيان عليها وقياسها مرتين على فترتين زمنيتين متباعدتين لمعرفة مدى الفروق بين التطبيقين للتحقق من ثبات النتائج؛ حيث تم جميع الدرجات المتحصلة واستخراج المتوسطات الحسابية لها واخضاعها لاختبار (T) على مقياس (ليكارډ الثلاثي) كما جاءت نتائج اختبار (T) على النحو التالي:

## جدول (٢)

قياس الفروق بين التطبيق الأول والتطبيق الثاني للعينة الاستطلاعية باستخدام مقياس (T)  
(N = 20)

المتغيرات	مج المتوسطات	N	الانحراف المعياري	المتغير التابع	فروق المتوسطات	درجة الحرية	الانحراف المعياري	مؤشر T	مؤشر الدلالة	مستوى الدلالة
القياس الأول	30.8000	20	2.06729	القياس الأول القياس الثاني	0.65000	19	1.46089	1.990	0.061	لا توجد فروق
القياس الثانية	30.1500	20	2.20705							

قيمة (T) الجدولية عند درجة حرية (19) وعند مستوى ثقة (0.01) هي (2.539)

من الجدول (٣) السابق نجد أن مؤشر الدالة لقيمة (T) المحسوبة عند درجة حرية (19) أقل من قيمة (T) الجدولية مما يدل على عدم وجود فروق ذات دلالة احصائية بين متوسطات درجات التطبيقين للعينة الاستطلاعية مما يعطي ثقة في ثبات أسئلة الاستبيان.

## تطبيق أداة البحث:

بعد التأكد من صدق الأداة وثباتها تم توزيع الاستبيان بصورته النهائية على أفراد عينة البحث الأساسية خلال الفترة بين (٢٠٢٢/١١/١ - ٢٠٢٢/١٢/٣١ م).

## المعالجات الإحصائية:

٣- مربع كا

٤- (ألفا كرونباخ) لإيجاد معاملات الارتباط

٥- مقياس (ليكارڊ الثلاثي)

٦- اختبار (T-Test)

٧- اختبار (ANOVA)

## تساؤلات البحث:

ينص التساؤل الأول على: "ما واقع تدريس مسرح الطفل قبل وأثناء جائحة كورونا من وجهة نظر أعضاء هيئة التدريس".

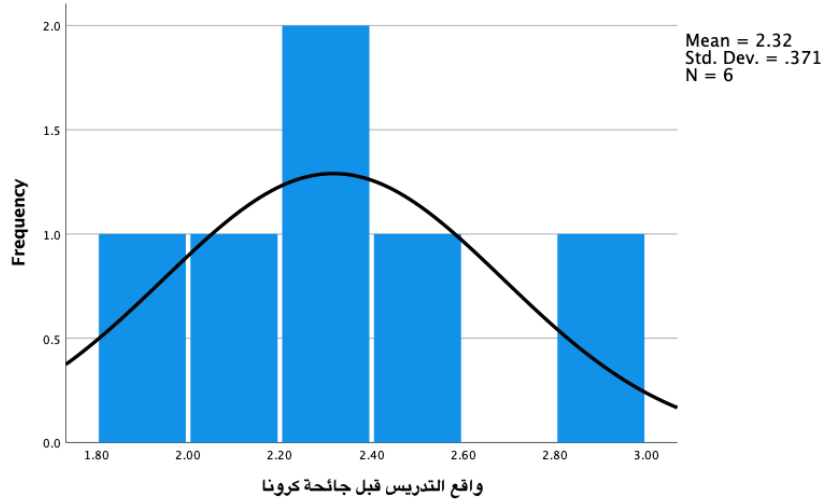
## جدول (٥)

قياس آراء (أعضاء هيئة التدريس) - (N=٦)

تمثل (واقع تدريس المقرر قبل الجائحة)

م	العبارات	المتوسط الحسابي	الانحراف المعياري	النسبة %	التكرارات			٢٤	الدلالة																																																																																																																													
1	هل يتم الالتزام بموضوعات الكتاب المقرر كاملاً.	٢.٦٧	٠.٥١٦	0.89	محايد	2	33.3	0.667a	0.414																																																																																																																													
					نعم	4	66.7			2	يتم تعريف الطالبة بحيث تكون على وعي كافي بأهمية ودور مسرح الطفل في بناء شخصية وثقافة الطفل.	٢.٣٣	٠.٥١٦	٠.٧٨	محايد	4	66.7	0.667a	0.414	نعم	2	33.3	٣	يتم تعريف الطالبة بعناصر ومعايير البناء المسرحي الجيد للطفل.	٢.٣٣	0.817	٠.٧٨	لا	1	16.7	1.000b	0.607	محايد	2	33.3	نعم	3	50.0	4	يتم تعريف الطالبة بأنواع المسرحيات المناسبة للطفل وربطها بخصائص مرحلة الروضة.	٢.٣٣	0.817	٠.٧٨	لا	1	16.7	1.000b	٠.٦٠٧	محايد	2	33.3	نعم	3	50.0	5	يتم تدريب الطالبة على كيفية كتابة نص مسرحي مناسب للطفل.	٢.١٧	٠.٧٥٣	٠.٧٢	لا	1	16.7	1.000b	0.607	محايد	3	50.0	نعم	2	33.3	6	يتم تدريب الطالبة على تأليف مسرحية تعليمية للطفل.	٢.٠٠	٠.٦٣٢	0.67	لا	1	16.7	3.000b	0.223	محايد	4	66.7	نعم	1	16.7	7	يتم تدريب الطالبة على توظيف أشكال المسرح في التدريب الميداني	٢.٥٠	0.548	٠.٨٣	محايد	3	50.0	.000a	1.000	نعم	3	50.0	8	يتم تعريف الطالبة على مسرحية المنهج الجديد	٢.٠٠	0.894	٠.٦٧	لا	2	33.3	٠.٠٠b.	1.000	محايد	2	33.3	نعم	2	33.3	9	يتم تعريف الطالبة بأهمية ودور الدراما الإبداعية مع الطفل	٢.٥٠	٠.٨٣٧	0.83	لا	1	16.7	٣.٠٠٠b	٠.٢٢٣	محايد	1	16.7	نعم	4	66.7	10		٢.٣٣
2	يتم تعريف الطالبة بحيث تكون على وعي كافي بأهمية ودور مسرح الطفل في بناء شخصية وثقافة الطفل.	٢.٣٣	٠.٥١٦	٠.٧٨	محايد	4	66.7	0.667a	0.414																																																																																																																													
					نعم	2	33.3			٣	يتم تعريف الطالبة بعناصر ومعايير البناء المسرحي الجيد للطفل.	٢.٣٣	0.817	٠.٧٨	لا	1	16.7	1.000b	0.607	محايد	2	33.3						نعم	3	50.0			4	يتم تعريف الطالبة بأنواع المسرحيات المناسبة للطفل وربطها بخصائص مرحلة الروضة.	٢.٣٣	0.817	٠.٧٨	لا						1	16.7	1.000b			٠.٦٠٧	محايد	2	33.3	نعم	3						50.0	5	يتم تدريب الطالبة على كيفية كتابة نص مسرحي مناسب للطفل.			٢.١٧	٠.٧٥٣	٠.٧٢	لا	1	16.7						1.000b	0.607	محايد			3	50.0	نعم	2	33.3	6	يتم تدريب الطالبة على تأليف مسرحية تعليمية للطفل.	٢.٠٠	٠.٦٣٢	0.67	لا	1	16.7	3.000b	0.223	محايد	4	66.7	نعم						1	16.7	7			يتم تدريب الطالبة على توظيف أشكال المسرح في التدريب الميداني	٢.٥٠	0.548	٠.٨٣	محايد	3						50.0	.000a	1.000			نعم	3	50.0	8	يتم تعريف الطالبة على مسرحية المنهج الجديد	٢.٠٠	0.894	٠.٦٧	لا
٣	يتم تعريف الطالبة بعناصر ومعايير البناء المسرحي الجيد للطفل.	٢.٣٣	0.817	٠.٧٨	لا	1	16.7	1.000b	0.607																																																																																																																													
					محايد	2	33.3																																																																																																																															
					نعم	3	50.0			4	يتم تعريف الطالبة بأنواع المسرحيات المناسبة للطفل وربطها بخصائص مرحلة الروضة.	٢.٣٣	0.817	٠.٧٨	لا	1	16.7	1.000b	٠.٦٠٧	محايد	2	33.3	نعم	3	50.0	5	يتم تدريب الطالبة على كيفية كتابة نص مسرحي مناسب للطفل.	٢.١٧	٠.٧٥٣	٠.٧٢	لا	1	16.7	1.000b	0.607	محايد	3	50.0	نعم	2	33.3	6	يتم تدريب الطالبة على تأليف مسرحية تعليمية للطفل.	٢.٠٠	٠.٦٣٢	0.67	لا	1	16.7	3.000b	0.223	محايد	4	66.7	نعم	1	16.7	7	يتم تدريب الطالبة على توظيف أشكال المسرح في التدريب الميداني	٢.٥٠	0.548	٠.٨٣	محايد	3	50.0	.000a	1.000	نعم	3	50.0	8	يتم تعريف الطالبة على مسرحية المنهج الجديد	٢.٠٠	0.894	٠.٦٧	لا	2	33.3	٠.٠٠b.	1.000	محايد	2	33.3	نعم	2	33.3	9	يتم تعريف الطالبة بأهمية ودور الدراما الإبداعية مع الطفل	٢.٥٠	٠.٨٣٧	0.83	لا	1	16.7	٣.٠٠٠b	٠.٢٢٣	محايد	1	16.7	نعم	4	66.7	10		٢.٣٣	٠.٥١٦	٠.٧٨	محايد	4	66.7	٦٦va.	٠.٤١٤																						
4	يتم تعريف الطالبة بأنواع المسرحيات المناسبة للطفل وربطها بخصائص مرحلة الروضة.	٢.٣٣	0.817	٠.٧٨	لا	1	16.7	1.000b	٠.٦٠٧																																																																																																																													
					محايد	2	33.3																																																																																																																															
					نعم	3	50.0			5	يتم تدريب الطالبة على كيفية كتابة نص مسرحي مناسب للطفل.	٢.١٧	٠.٧٥٣	٠.٧٢	لا	1	16.7	1.000b	0.607	محايد	3	50.0	نعم	2	33.3	6	يتم تدريب الطالبة على تأليف مسرحية تعليمية للطفل.	٢.٠٠	٠.٦٣٢	0.67	لا	1	16.7	3.000b	0.223	محايد	4	66.7	نعم	1	16.7	7	يتم تدريب الطالبة على توظيف أشكال المسرح في التدريب الميداني	٢.٥٠	0.548	٠.٨٣	محايد	3	50.0	.000a	1.000	نعم	3	50.0	8	يتم تعريف الطالبة على مسرحية المنهج الجديد	٢.٠٠	0.894	٠.٦٧	لا	2	33.3	٠.٠٠b.	1.000	محايد	2	33.3	نعم	2	33.3	9	يتم تعريف الطالبة بأهمية ودور الدراما الإبداعية مع الطفل	٢.٥٠	٠.٨٣٧	0.83	لا	1	16.7	٣.٠٠٠b	٠.٢٢٣	محايد	1	16.7	نعم	4	66.7	10		٢.٣٣	٠.٥١٦	٠.٧٨	محايد	4	66.7	٦٦va.	٠.٤١٤																																						
5	يتم تدريب الطالبة على كيفية كتابة نص مسرحي مناسب للطفل.	٢.١٧	٠.٧٥٣	٠.٧٢	لا	1	16.7	1.000b	0.607																																																																																																																													
					محايد	3	50.0																																																																																																																															
					نعم	2	33.3			6	يتم تدريب الطالبة على تأليف مسرحية تعليمية للطفل.	٢.٠٠	٠.٦٣٢	0.67	لا	1	16.7	3.000b	0.223	محايد	4	66.7	نعم	1	16.7	7	يتم تدريب الطالبة على توظيف أشكال المسرح في التدريب الميداني	٢.٥٠	0.548	٠.٨٣	محايد	3	50.0	.000a	1.000	نعم	3	50.0	8	يتم تعريف الطالبة على مسرحية المنهج الجديد	٢.٠٠	0.894	٠.٦٧	لا	2	33.3	٠.٠٠b.	1.000	محايد	2	33.3	نعم	2	33.3	9	يتم تعريف الطالبة بأهمية ودور الدراما الإبداعية مع الطفل	٢.٥٠	٠.٨٣٧	0.83	لا	1	16.7	٣.٠٠٠b	٠.٢٢٣	محايد	1	16.7	نعم	4	66.7	10		٢.٣٣	٠.٥١٦	٠.٧٨	محايد	4	66.7	٦٦va.	٠.٤١٤																																																						
6	يتم تدريب الطالبة على تأليف مسرحية تعليمية للطفل.	٢.٠٠	٠.٦٣٢	0.67	لا	1	16.7	3.000b	0.223																																																																																																																													
					محايد	4	66.7																																																																																																																															
					نعم	1	16.7			7	يتم تدريب الطالبة على توظيف أشكال المسرح في التدريب الميداني	٢.٥٠	0.548	٠.٨٣	محايد	3	50.0	.000a	1.000	نعم	3	50.0	8	يتم تعريف الطالبة على مسرحية المنهج الجديد	٢.٠٠	0.894	٠.٦٧	لا	2	33.3	٠.٠٠b.	1.000	محايد	2	33.3	نعم	2	33.3	9	يتم تعريف الطالبة بأهمية ودور الدراما الإبداعية مع الطفل	٢.٥٠	٠.٨٣٧	0.83	لا	1	16.7	٣.٠٠٠b	٠.٢٢٣	محايد	1	16.7	نعم	4	66.7	10		٢.٣٣	٠.٥١٦	٠.٧٨	محايد	4	66.7	٦٦va.	٠.٤١٤																																																																						
7	يتم تدريب الطالبة على توظيف أشكال المسرح في التدريب الميداني	٢.٥٠	0.548	٠.٨٣	محايد	3	50.0	.000a	1.000																																																																																																																													
					نعم	3	50.0			8	يتم تعريف الطالبة على مسرحية المنهج الجديد	٢.٠٠	0.894	٠.٦٧	لا	2	33.3	٠.٠٠b.	1.000	محايد	2	33.3						نعم	2	33.3			9	يتم تعريف الطالبة بأهمية ودور الدراما الإبداعية مع الطفل	٢.٥٠	٠.٨٣٧	0.83	لا						1	16.7	٣.٠٠٠b			٠.٢٢٣	محايد	1	16.7	نعم	4	66.7	10		٢.٣٣	٠.٥١٦	٠.٧٨	محايد	4	66.7	٦٦va.	٠.٤١٤																																																																					
8	يتم تعريف الطالبة على مسرحية المنهج الجديد	٢.٠٠	0.894	٠.٦٧	لا	2	33.3	٠.٠٠b.	1.000																																																																																																																													
					محايد	2	33.3																																																																																																																															
					نعم	2	33.3			9	يتم تعريف الطالبة بأهمية ودور الدراما الإبداعية مع الطفل	٢.٥٠	٠.٨٣٧	0.83	لا	1	16.7	٣.٠٠٠b	٠.٢٢٣	محايد	1	16.7	نعم	4	66.7	10		٢.٣٣	٠.٥١٦	٠.٧٨	محايد	4	66.7	٦٦va.	٠.٤١٤																																																																																																			
9	يتم تعريف الطالبة بأهمية ودور الدراما الإبداعية مع الطفل	٢.٥٠	٠.٨٣٧	0.83	لا	1	16.7	٣.٠٠٠b	٠.٢٢٣																																																																																																																													
					محايد	1	16.7																																																																																																																															
					نعم	4	66.7			10		٢.٣٣	٠.٥١٦	٠.٧٨	محايد	4	66.7	٦٦va.	٠.٤١٤																																																																																																																			
10		٢.٣٣	٠.٥١٦	٠.٧٨	محايد	4	66.7	٦٦va.	٠.٤١٤																																																																																																																													

م	العبارات	المتوسط الحسابي	الانحراف المعياري	النسبة %	التكرارات	كـا	الدلالة
	يتم تدريب الطالبة على كيفية تصميم أنشطة درامية للطفل العادي				نعم 2	33.3	



من الجدول (5) نستخلص النتائج التالية:

- جاءت دلالة (كـا) على جميع العبارات ذات دلالة على انتماء كل عبارة من العبارات للمتوسط العام للمقياس ككل؛ كما يوضح خط الالتواء بالرسم البياني وجود اعتدال بين آراء أعضاء هيئة التدريس وعدم وجود تشتت بين آراءهم.
- يتضح من الجدول السابق أن المتوسط العام لآراء السادة (أعضاء هيئة التدريس) هو (2.32) عند مستوى (نعم) على مقياس ليكارد الثلاثي، مما يعكس وجود اجماع على مستوى الرأي العام فيما يخص (واقع التدريس للمقرر قبل الجائحة) وكان يتم تنفيذه بشكل جيد بحسب خطة توصيف المقرر
- يتضح من استجابات أعضاء هيئة التدريس ان المتوسط العام على العبارة (١) بلغ (٢,٦٧) بنسبة ٨٩% وهي قيمة تدل على التزام الأعضاء بمحتوي المقرر كاملاً أثناء تدريس المقرر، كما جاء المتوسط العام للعبارات (٢,٣,٤,٩) بلغ (٢,٣٣) بنسبة ٧٨% وهي ذات فاعلية جيدة في تعريف الطالبة بأساسيات مقرر مسرح الطفل.
- كما يتضح من الجدول السابق أن المتوسط الحسابي العام على بعض العبارة (٤-٥-٨-١٠) جاءت بمستوى (محايد) وهي تتعلق بتدريب الطالبة على كيفية كتابة نص مسرحي، التدريب على تأليف

مسرحية تعليمية للطفل، التدريب على مسرحية المنهج الجديد بالروضة، بالإضافة الى التدريب على تصميم أنشطة درامية للطفل تدل هذه النتائج على عدم وجود هذه العبارات ضمن خطة توصيف مقرر مسرح الطفل، بالإضافة الى عدم وجود الوقت الكافي للتدريب عليها.

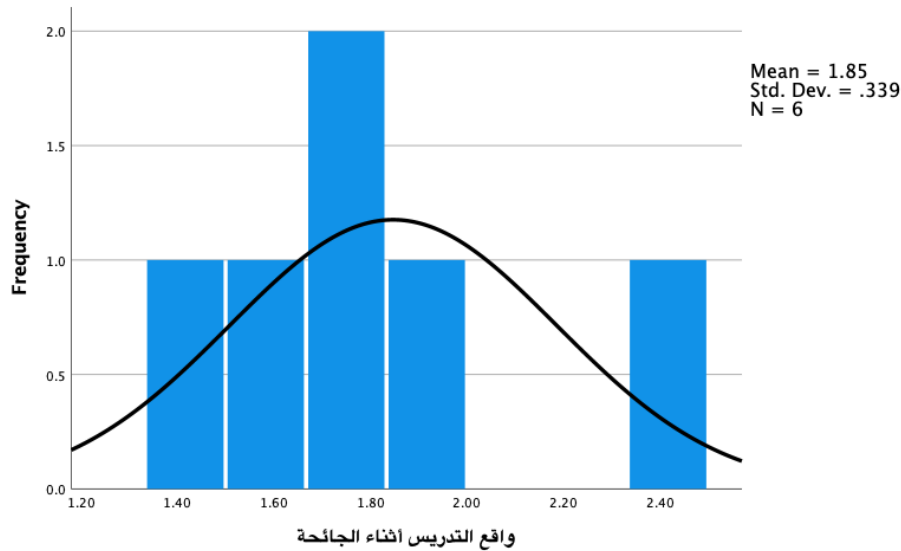
## جدول (٦)

قياس آراء (أعضاء هيئة التدريس) (N=6)

تمثل المحور الثاني (تدريس المقرر في ظل التحول الرقمي أثناء الجائحة)

م	العبارات	المتوسط الحسابي	الانحراف المعياري	النسبة %	التكرارات		٢٤	الدلالة
1	يتم تخفيف فصول من المقرر أو بعض أجزاءه نظرا لظروف الجائحة.	٢.٣٣	0.516	0.78	4	محاييد	٦٦٧a.	٠.٤١٤
					2	نعم		
2	يتم استخدام عروض تقديمية وعملية لتوضيح أجزاء المقرر.	٢.٦٧	0.516	0.89	2	محاييد	٦٦٧a.	٠.٤١٤
					4	نعم		
3	تستخدم المنصات التعليمية لتقديم المقرر.	1.67	0.7900	0.56	2	لا	0.9800a	٠.٦٠٨
					4	محاييد		
4	يوجد صعوبات في استخدام المنصات التعليمية لتقديم المقرر.	٢.٥٠	0.548	0.83	3	محاييد	٠.٠٠٠a	١.٠٠٠
					3	نعم		
5	يتم تقييم الطالبات الكترونيا بشكل مستمر.	1.67	٠.٨١٧	0.56	3	لا	١.٠٠٠b	٠.٦٠٧
					2	محاييد		
					1	نعم		
6	يساعد التعلم الالكتروني على استمرارية العملية التعليمية والحد من انتشار الجائحة.	1.67	0.7900	0.56	2	لا	0.9800a	٠.٦٠٨
					4	محاييد		
7	اشعر بالرضا عند استخدام التعلم الالكتروني في تقديم المقرر.	1.83	٠.٧٥٣	٠.٦١	2	لا	١.٠٠٠b	٠.٦٠٧
					3	محاييد		
					1	نعم		
8	يساعد التعلم الالكتروني على التواصل بشكل بسيط ويسير مع الطالبات.	1.17	0.408	0.39	5	لا	٢.٦٦٧a	٠.١٠٢
					1	محاييد		
9	يوجد التزام منك ومن الطالبات للتواصل أون لاين.	١.٦٧	٠.٨١٧	0.56	3	لا	١.٠٠٠b	٠.٦٠٧
					2	محاييد		
					1	نعم		
10		٢.١٧	0.408	0.72	5	محاييد	٢.٦٦٧a	٠.١٠٢

م	العبارات	المتوسط الحسابي	الانحراف المعياري	النسبة %	التكرارات	٢كا	الدلالة
	يتم التواصل مع الهيئة المعاونة لبيان كيفية تقديم الأجزاء العملية				1	16.7	
11	يتم الاستفادة من مواقع التواصل الاجتماعي أثناء العملية التعليمية.	٢.٠٠	0.894	0.67	2	33.3	٠.٠٠b.
					2	33.3	
					2	33.3	
12	يتم استخدام اليوتيوب لعرض المسرحيات التعليمية وأنواع العرائس المسرحية.	1.17	٠.٤٠٨	0.39	5	83.3	٢.٦٦٧a
					1	16.7	



### يتضح من الجدول السابق جدول (٦)

جاءت دلالة (٢كا) على جميع العبارات ذات دلالة على انتماء كل عبارة من العبارات للمتوسط العام للمقياس ككل، كما يوضح خط الالتواء بالرسم البياني وجود اعتدال بين آراء العينة البحثية وعدم وجود تشتت بين آراءهم.

يتضح أن المتوسط العام لآراء السادة (أعضاء هيئة التدريس) هو (٢,٣٢) عند مستوى (نعم) على مقياس (ليكارډ الثلاثي) فيما يخص (واقع التدريس للمقرر قبل الجائحة) وفيما يخص (واقع تدريس المقرر بعد التحول الإلكتروني في ظل جائحة كورونا) جاء المتوسط العام عند درجة (١,٨٥) وهي عند مستوى (محايد) على مقياس (ليكارډ الثلاثي).

## ومن النتائج الدالة على ذلك:

- متوسط للعبارة (2.33) لتكون نسبة الاتفاق العام على تخفيف المقرر (نعم) على مقياس ليكارد الثلاثي.
- جاءت نتيجة العبارة (٢) بفاعلية جيدة جدا حيث بلغ المتوسط (٢.٦٧) في استخدام العروض التقديمية للمقرر وذلك تسهيلا على الطالبات.
- وجاءت نتيجة العبارة (٣) بمستوى محايد حيث بلغ المتوسط الحسابي (1.67) في عدم الاستخدام الكامل من البعض للمنصات التعليمية في تقديم المقرر وتغزو هذه النتيجة لعدم الإلمام والتدريب الكافي للأعضاء على استخدامها وعدم وجود شبكة الانترنت بشكل جيد للتواصل مع الطالبات.
- بينما جاءت نتيجة العبارة (٤) بمتوسط (٢.٥) وهي تعني الموافقة على وجود صعوبات في استخدام المنصة التعليمية ربما ترجع إلى الاستخدام السريع لها دون تدريب أثناء الجائحة.
- وجاءت العبارة (٥) بمتوسط حسابي (١.٦٠) عند مستوى (لا) بصعوبة تقييم الطالبات بصورة مستمرة على المنصة التعليمية، وذلك لصعوبة الأدوات الرقمية بالمنصة فهي تحتاج الى تدريب وممارسة للعمل بها، كما أن التقييم كان لمرة واحدة من خلال اختبار الميديتيم واستطاعت معظم الطالبات الدخول على المنصة والاختبار بها والبعض فشل في الدخول عليها مما جعل البعض من أعضاء هيئة التدريس يقمن باختبار الطالبات ورقيا.
- وجاءت العبارة (٦) بمتوسط (1.67) عند مستوى (محايد) على ان التعليم الالكتروني يساعد في العملية التعليمية ويحد من انتشار الجائحة منعا للتكدس، ولكن توجد صعوبات في استخدام المنصات التعليمية.
- وجاءت العبارة (٧) بمتوسط (١.٨) عند مستوى (محايد) على عدم الرضا الكامل باستخدام التعلم الالكتروني في تقديم المقرر.
- وجاءت العبارة (٨) بمتوسط (١.١) عند مستوى (لا) برأي بعض من الأعضاء عن ان التعليم الالكتروني لا يساعد في التواصل بشكل جيد مع الطالبات فقد كان عدد بسيط يتمتع بالحضور الالكتروني ممن تتوافر لديه امكانيات.
- وجاءت العبارة (٩) بمتوسط (١.٦) عند مستوى (محايد) على عدم التزام معظم الطالبات بالتواصل عبر المنصة.

- وجاءت العبارتين (١١) بمتوسط حسابي (٢.٠٠) عند مستوى (محايد) وهو مستوى محايد وموافق وغير موافق باستخدام البعض لمواقع التواصل الاجتماعي في تدريس المقرر أو الاستفادة منه، فالبعض كان يستفيد من برنامج زووم والبعض يستخدم (واتس-آب) في التواصل مع الطالبات.
- وجاءت العبارة (١٢) بمتوسط (١.١) عند مستوى (لا) بعدم استخدام معظم أعضاء هيئة التدريس لليوتيوب في التواصل مع الطالبات.

## جدول (٧)

قياس الفروق بين آراء (أعضاء هيئة التدريس) قبل وأثناء الجائحة (N = 6)

المتغيرات	المتوسط الحسابي	N	الانحراف المعياري	المتغير	الانحراف المعياري	المتوسط الحسابي	T	درجة الحرية	مستوى الدالة
واقع تدريس المادة قبل الجائحة	2.3167	6	0.37103	المتغير التابع	0.37851	0.46944	3.038	5	0.029
واقع تدريس المادة أثناء الجائحة	1.8472	6	0.33918						

من الجدول (٧) السابق يتضح أن قيمة (T) الجدولية عند درجة حرية (5) هي أعلى من قيمة (T) المحسوبة عند مستوى ثقة (0.05) مما يدل على وجود فروق ذات دلالة احصائية بين القياسين لصالح قياس (واقع تدريس المادة قبل جائحة كورونا).

وترجع هذه النتيجة الى عدم الرضا التام لبعض أعضاء هيئة التدريس عن التعليم الإلكتروني باستخدام المنصات التعليمية لعدم التدريب عليها وصعوبة التواصل بها مع الطالبات، بالإضافة الى عدم كفاءة شبكة الأنترنت للعمل لساعات طويلة في تدريس المقرر، كما وجدت الباحثة عدم استخدام أعضاء هيئة التدريس لمواقع التواصل في التدريس مثل (اليوتيوب) والاستفادة منه في التعليم، بينما استخدم بعض أعضاء هيئة التدريس (واتساب) للتواصل مع الطالبات في إرسال العروض التقديمية للمقرر.

وقد اتفقت على ذلك دراسة (حياة المجادي، ٢٠٢٢) بعدم إجادة وإلمام الطرفين (أعضاء هيئة التدريس- الطلاب) بكيفية الاستخدام الأمثل لأجهزة الحاسب وأيضا عدم الإجادة السليمة للمنصات التعليمية والأدوات الرقمية مما يؤدي الى استخدامها بصورة عشوائية، كما أن المحتوى المقدم عبر المنصة في حالات الأزمات لا يناسب الطلبة ولا يلبي احتياجاتهم المعرفية عن المقرر كما يرجع الى ضيق وقت المحاضر أثناء تدريس المقرر عن بعد.



التساؤل الثاني ينص على: " ما واقع تدريس مسرح الطفل قبل وأثناء جائحة كورونا من وجهة نظر الهيئة المعاونة".

## جدول (٨)

قياس آراء (الهيئة المعاونة) (N = 7)

تمثل واقع تدريس المقرر قبل الجائحة

م	العبارات	المتوسط الحسابي	الانحراف المعياري	النسبة %	التكرارات عدد التكرار مجموع			كا	الدالة
1	هل يتم الالتزام بالخطة العملية للمقرر .	2.5714	0.7868	0.86	لا	1	14.3	4.571 <sup>a</sup>	0.102
					محايد	1	14.3		
					نعم	5	71.4		
2	يتم تعريف الطالبة بالمسرح وأهميته لطفل الروضة.	2.8571	0.3780	0.95	لا	0	0	3.571 <sup>b</sup>	0.059
					محايد	1	14.3		
					نعم	6	85.7		
3	يتم تعريف الطالبة بالخامات والأدوات المطلوبة.	2.5714	0.7868	0.86	لا	1	14.3	4.571 <sup>a</sup>	0.102
					محايد	1	14.3		
					نعم	5	71.4		
4	هل يتم الشرح التفصيلي لكافة أنواع العرائس وأشكال المسارح للطالبة.	2.8571	0.3780	0.95	لا	0	0	3.571 <sup>b</sup>	0.059
					محايد	1	14.3		
					نعم	6	85.7		
5	يتم إعطاء نماذج عينية لكيفية استخدام الخامات بطرق مبتكرة.	2.4286	0.7868	0.81	لا	1	14.3	2.000 <sup>a</sup>	0.368
					محايد	2	28.6		
					نعم	4	57.1		
6	يتم تدريب الطالبة من خلال ورش العمل على كيفية انتاج العرائس المختلفة.	2.7143	0.4880	0.90	لا	0	0	1.286 <sup>b</sup>	0.257
					محايد	2	28.6		
					نعم	5	71.4		
7	يتم العمل بشكل فردي.	2.8571	0.3780	0.95	لا	0	0	3.571 <sup>b</sup>	0.059
					محايد	1	14.3		

م	العبارات	المتوسط الحسابي	الانحراف المعياري	النسبة %	التكرارات عدد التكرار مجموع			٢ كـ	الدلالة
					نعم	6	85.7		
8	هل توجد معايير تلتزم بها الطالبة في إنتاج العروسة.	2.4286	0.5345	0.81	لا	0	0	.143 <sup>b</sup>	0.705
					محايد	4	57.1		
					نعم	3	42.9		
9	يتم تدريب الطالبة بعد الانتهاء من تصميم العرائس على كيفية تقديم المسرحية والعرض المسرحي المشوق للطفل.	1.8571	.69007	0.62	لا	2	28.6	2.000 <sup>b</sup>	0.368
					محايد	4	57.1		
					نعم	1	14.3		
10	يتم توظيف هذه العرائس مع الأطفال في الروضة.	2.5714	0.7868	0.86	لا	1	14.3	4.571 <sup>a</sup>	0.102
					محايد	1	14.3		
					نعم	5	71.4		
11	هل يتم تقييم الطالبة بشكل فردي.	2.8571	0.3780	0.95	لا	0	0	3.571 <sup>b</sup>	0.059
					محايد	1	14.3		
					نعم	6	85.7		
12	يتم تحديد عدد العرائس المطلوبة من الطالبة تنفيذها	2.1429	0.8997	0.71	لا	2	28.6	.286 <sup>a</sup>	0.867
					محايد	2	28.6		
					نعم	3	42.9		
13	هل يتم اطلاع استاذ المقرر على درجات تقييم الطالبات.	2.5714	0.5345	0.86	لا	0	0	0.143 <sup>b</sup>	0.705
					محايد	3	42.9		
					نعم	4	57.1		
14	يتم عمل لجنة ثلاثية من أعضاء هيئة التدريس في الامتحان التطبيقي للمقرر.	2.4286	0.7868	0.81	لا	1	14.3	2.000 <sup>a</sup>	0.368
					محايد	2	28.6		
					نعم	4	57.1		

نلاحظ من خلال النتائج المستخلصة من الجدول (٨) السابق الآتي:  
 جاءت دالات (٢١) على جميع العبارات ذات دلالة على انتماء كل عبارة من العبارات للمتوسط العام للمقياس ككل، مما يدل على وجود اعتدال بين آراء العينة البحثية (الهيئة المعاونة لأعضاء هيئة التدريس) وعدم وجود تشتت بين آراءهم على هذا المحور.

أن المتوسط العام لآراء (الهيئة المعاونة لأعضاء هيئة التدريس) هو (2.55) عند مستوى (نعم) على مقياس (ليكارد الثلاثي)، مما يعكس وجود اتفاق مرتفع بين عينة البحث (الهيئة المعاونة) على أن الخطة الدراسية النظرية والعملية للمقرر تمت بشكل مرضي على محور (واقع التدريس للمقرر قبل الجائحة).

#### ومن النتائج الدالة على ذلك:

- ان العبارات (٨:١) ذات فاعلية جيدة جدا بالتزام الهيئة المعاونة بالخطة العملية والالتزام بأسابيع تدريس المقرر عمليا تراوح بنسبة ٨١٪: ٩٥٪ وذلك قبل الجائحة
- بينما جاءت العبارة (٩) بمتوسط (١.٨) بمستوى محايد على أنه لا يوجد إمكانية في الوقت والمكان لتدريب الطالبة بعد الانتهاء من تصميم العرائس على تقديم المسرحية والعرض المسرحي المشوق للطفل.
- كما جاءت العبارة (١٤) بمتوسط (٢.٤) بالتزام أعضاء هيئة التدريس بتشكيل لجنة ثلاثية لتقييم أعمال الطالبات وتقييم الطالبات بكل شفافية وموضوعية.

## جدول (٩)

## قياس آراء (الهيئة المعاونة)

تمثل (واقع تدريس المقرر بعد التحول الرقمي في ظل جائحة كورونا)

(N = 7)

الدالة	٢٤	التكرارات			النسبة %	الانحراف المعياري	المتوسط الحسابي	العبارات	م
		عدد التكرار	مجموع	لا					
0.257	1.286 <sup>a</sup>	0	0	لا	0.76	.48795	2.2857	يتم استخدام منصات تعليمية جيدة لتقديم المحتوى العملي للمقرر خلال التيرم.	1
		71.4	5	محايد					
		28.6	2	نعم					
0.257	1.286 <sup>a</sup>	0	0	لا	0.90	.48795	2.7143	يتم تقسيم طالبات المقرر في مجموعات صغيرة للحضور بورش العمل منعا للتكدس.	2
		28.6	2	محايد					
		71.4	5	نعم					
0.059	3.571 <sup>a</sup>	85.7	6	لا	0.38	.37796	1.1429	هل توجد معوقات أثناء تقديم عملي المقرر إلكترونياً.	3
		14.3	1	محايد					
		0	0	نعم					
0.705	.143 <sup>a</sup>	0	0	لا	0.86	.53452	2.5714	هل يتم تقييم أعمال الطالبات بشكل فردي إلكترونياً.	4
		42.9	3	محايد					
		57.1	4	نعم					
0.368	2.000 <sup>b</sup>	57.1	4	لا	0.52	.78680	1.5714	هل مستوي أعمال الطالبات حالياً بنفس مستوي الأعمال السابقة.	5
		28.6	2	محايد					
		14.3	1	نعم					
0.257	1.286 <sup>a</sup>	71.4	5	لا	0.43	.48795	1.2857	هل يتم الاستفادة مواقع التواصل الاجتماعي (الواتس -آب) لتقييم الأجزاء العملية للمقرر.	6
		28.6	2	محايد					
		0	0	نعم					
0.368	2.000 <sup>b</sup>	28.6	2	لا	0.62	.69007	1.8571	هل يتم استخدام اليوتيوب أثناء العملية التعليمية لعرض الفيديوهات التعليمية	7
		57.1	4	محايد					
		14.3	1	نعم					

نلاحظ من خلال النتائج المستخلصة من الجدول (٩) السابق الآتي:

- جاءت (٢كا) على جميع العبارات ذات دلالة أعلى من (0.001) مما يشير الى انتماء كل عبارة من العبارات للمتوسط العام للمقياس ككل، مما يدل على وجود اعتدال بين آراء العينة البحثية (الهيئة المعاونة لأعضاء هيئة التدريس) وعدم وجود تشتت بين آراءهم على هذا المحور.
- أن المتوسط العام لآراء العينة البحثية (الهيئة المعاونة) هو (٢,٢٠) عند مستوى (محايد) على مقياس (ليكارڊ الثلاثي)، مما يعكس عدم وجود اتفاق فيما بينهم على تنفيذ الخطة الدراسية للمادة على هذا المحور (واقع التدريس للمقرر أثناء التحول الرقمي في ظل جائحة كورونا).
- جاءت نتائج العبارة (٣) بمتوسط (١,١) بعدم وجود معوقات للهيئة المعاونة في تدريس المقرر الالكتروني فقد تم الاستفادة من المنصة في تقديم المعلومات والارشادات العملية للمقرر، ولكن بشكل أقل من المتوسط في إرسال نماذج عملية للطالبات دون تفاعل من الطرفين.
- كما جاءت العبارة (٥) بمتوسط (١,٥) وهي ذات فاعلية ضعيفة وتعني ان مستوى أعمال الطالبات كان قبل الجائحة أفضل بكثير عن أثناء الجائحة ويرجع ذلك لعدم التفاعل الجيد الالكتروني مع الطالبات بالإضافة إلى غياب تعلم المهارات وجها لوجه في السكاشن العملية.
- بينما جاءت العبارة (٦) بمتوسط (١,٢) بفاعلية ضعيفة في عدم استخدام بعض من الهيئة المعاونة (الواتس-آب) في التواصل مع الطالبات والبعض (٢) يستخدم (الواتس-آب).
- وجاءت العبارة (٧) بمتوسط (١,٨) بمستوى (محايد) في استخدام (اليوتيوب) في التواصل مع الطالبات والبعض أبدي عدم الاستخدام نهائيا لموقع اليوتيوب.

#### جدول (٨)

قياس الفروق بين آراء (الهيئة المعاونة) على المحورين باستخدام اختبار (T)

(N = 20)

مؤشر الدلالة	درجة الحرية	T	الانحراف المعياري	المتوسط الحسابي	المتغير التابع	الانحراف المعياري	N	المتوسط الحسابي	المتغيرات
0.016	6	3.341	0.42829	0.54082	ما قبل الجائحة	0.4361	7	2.6020	تدريس المقرر قبل الجائحة
					- التحول الرقمي في ظل الجائحة	0.3179	7	2.0612	التحول الرقمي في ظل الجائحة

من الجدول (٨) السابق نجد أن مؤشر الدلالة لقيمة (T) المحسوبة عند درجة حرية (6) أعلى من قيمة (T) الجدولة عند مؤشر الدلالة (0.05) مما يدل على وجود فروق ذات دلالة احصائية بين متوسطات

درجات القياسين للعينة (الهيئة المعاونة) على المحورين لصالح المحور الأول (تدريس المقرر قبل الجائحة) مما يعطي مؤشر بعدم وجود رضا كامل من (الهيئة المعاونة) في استخدام التعلم الإلكتروني في تدريس المقرر العملي وذلك بوجود صعوبات خاصة باستخدام المنصات التعليمية في شرح الأجزاء العملية للمقرر فقد كان يتم ارسال الارشادات بالعمل فقط.

- عدم التواصل المباشر مع الطالبات لإكسابهن مهارات تصميم الوسائل بشكل عملي.
- عدم توافر شبكة الأنترنت بطريقة جيدة عند جميع الطالبات عدم التزام معظم الطالبات بالحضور.

وقد اتفقت على ذلك دراسة (ولاء محمد عطية محمد، ٢٠٢١) ودراسة (صفا سالم محمد، ٢٠٢٠) على وجود سلبيات ومعوقات في التدريس بالتعليم الهجين منها عدم كفاءة الانترنت في بعض الأماكن، وعدم القدرة المالية للطلاب في استخدام الأجهزة الحاسوبية بالإضافة الى عدم الالمام الكافي باستعمال التكنولوجيا بشكل جيد، عدم تلقي المتعلمين أي تدريبات مسبقة عن التعلم الهجين مما أدى الى تخبط الأداء في بداية الاعتماد عليه.

**التساؤل الثالث ينص على:** "ما واقع تدريس مسرح الطفل قبل وأثناء جائحة كورونا من وجهة نظر الطالبات في التخصصات المختلفة بالبرامج الدراسية".

عمدت الباحثة الى تقسيم عينة البحث من الطالبات إلى فئتين نظرا لأن برنامج التربية الخاصة (قسم صعوبات التعلم - قسم الإعاقة العقلية) كلاهما يدرس المقرر (نظري فقط) وحتى تعكس النتائج المستخلصة الواقع الفعلي دون وجود مؤثر داخلي من شأنه إعطاء نتائج خاطئة فقامت بالتقسيم على النحو التالي:

**الفئة الأولى:** طالبات يدرسن المقرر (نظري) فقط وهم قسمي (صعوبات التعلم - إعاقة عقلية).

**الفئة الثانية:** طالبات يدرسن المقرر (نظري وعملي) وهم أقسام (اللغة الانجليزية - اللغة العربية - رياض أطفال - حضانة).

**وفيما يلي النتائج المستخلصة من الفئتين:**

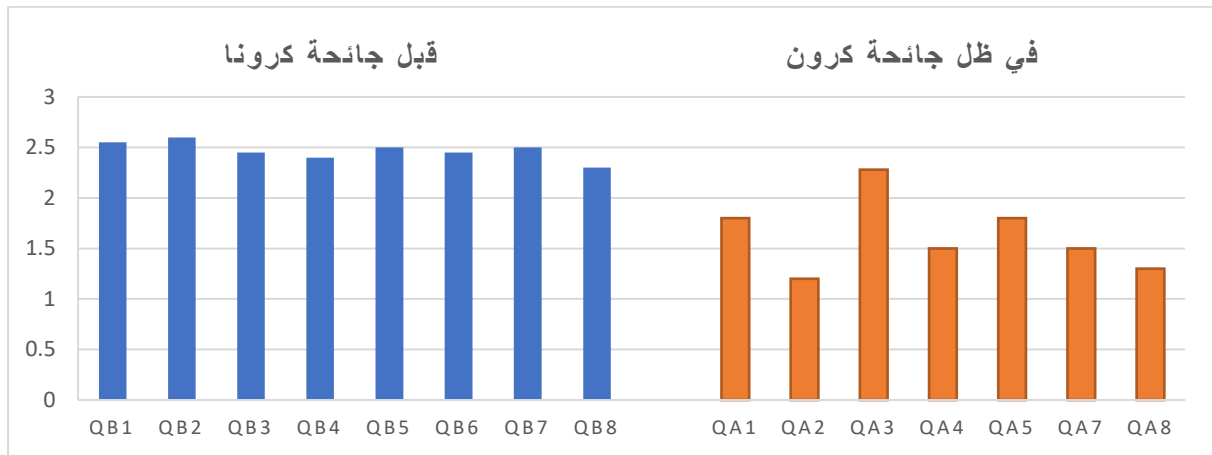
**أولاً:** الفئة الأولى: طالبات تدرس نظري فقط وهم قسمي (صعوبات -إعاقة عقلية).

## جدول (١٠)

قياس آراء طالبات (قسم صعوبات التعلم) على المحورين

(N = 20)

المحاور	رقم	العبارات	المتوسط الحسابي	الانحراف المعياري	التقييم	كـ ٢	الدلالة
تدريس المقرر قبل جائحة كورونا	1	يتم الاستفادة من محتوى المسرح والدراما في تصميم الأنشطة الدرامية خاصة بالأطفال ذوي صعوبات التعلم	2.5500	0.51042	نعم	0.200a	0.655
	2	يتم دراسة أشكال عرائس المسرح للطفل ذوي صعوبات	2.6000	0.59824	نعم	10.900b	0.004
	3	يتم دراسة البناء المسرحي المناسب لطفل الصعوبات	2.4500	0.75915	نعم	6.700b	0.035
	4	يتم توظيف ما تم تعلمه في الجانب النظري للمقرر أثناء العمل مع طفل الصعوبات	2.4000	0.82078	نعم	6.400b	0.041
	5	يتم التقييم للجانب النظري للمقرر بطريقة تتسم بالعدالة والشفافية.	2.5000	0.68825	نعم	7.600b	0.022
	6	هناك وقت كافي للمحاضرة النظرية	2.4500	0.75915	نعم	6.700b	0.035
	7	أشعر بالرضا عن دراسة المقرر	2.5000	0.51299	نعم	0.000a	1.000
	8	هل ترى استفادة أكثر من الحضور بالقاعات الدراسية	2.3000	0.47016	محايد	3.200b	0.074
	1	يتم تقسيم المحاضرات حضورياً وأون لاين.	1.8000	0.61559	محايد	7.600a	0.022
	2	توجد معوقات للتواصل مع استاذ المقرر إلكترونياً.	1.2000	0.41039	لا	7.200a	0.007
	3	توجد صعوبات في تقديم المقرر إلكترونياً	2.2800	0.72300	محايد	6.800b	0.043
	4	تري فعالية لاستمرارية التعليم (الهجين) لمقرر مسرح الطفل.	1.5000	0.60698	لا	7.900b	0.019
	5	يتم الالتزام بكافة الجوانب النظرية للمقرر.	1.8000	0.61559	محايد	7.600a	0.022
	6	يتم الاستفادة من مواقع التواصل الاجتماعي (الواتساب) أثناء العملية التعليمية.	1.5000	0.60698	لا	7.900b	0.019
	7	يتم استخدام اليوتيوب لتوضيح الأجزاء العملية للمقرر.	1.3000	0.47016	لا	3.200a	0.074



(رسم بياني (١) يوضح الفروق بين الدرجات المستخلصة على المحورين)

جدول (١١)

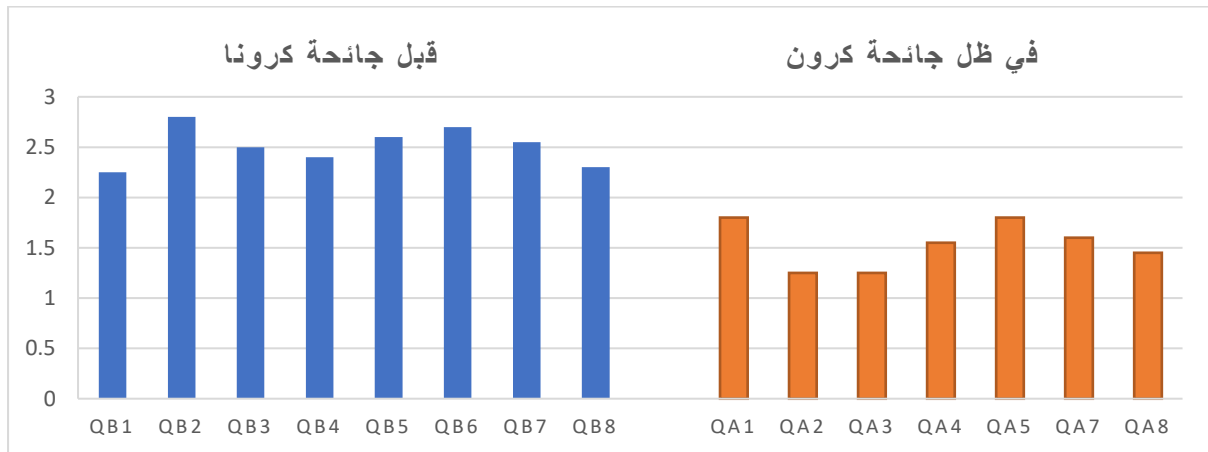
قياس آراء طالبات (قسم الإعاقة العقلية) على المحورين

(N = 20)

المحاور	رقم	العبارات	المتوسط الحسابي	الانحراف المعياري	التقييم	كا	الدلالة
تدريس المقرر قبل جائحة كرو (نا)	1	يتم الاستفادة من محتوى المسرح والدراما في تصميم الأنشطة الدرامية خاصة بالأطفال ذوي الإعاقة العقلية	2.2500	0.71635	محايد	3.100a	0.212
	2	يتم دراسة أشكال عرائس المسرح للطفل ذوي الإعاقة العقلية	2.8000	0.41039	نعم	7.200b	0.007
	3	يتم دراسة البناء المسرحي المناسب للطفل ذوي الإعاقة العقلية	2.5000	0.51299	نعم	0.000b	1.000
	4	يتم توظيف ما تم تعلمه في الجانب النظري للمقرر أثناء العمل مع طفل ذوي الإعاقة العقلية	2.4000	0.59824	نعم	7.300a	0.026
	5	يتم التقييم للجانب النظري للمقرر بطريقة تتسم بالعدالة والشفافية.	2.6000	0.50262	نعم	0.800b	0.371
	6	هناك وقت كافي للمحاضرة النظرية	2.7000	0.47016	نعم	3.200b	0.074
	7	أشعر بالرضا عن دراسة المقرر	2.5500	0.51042	نعم	200b.	0.655
	8	هل ترى استفادة أكثر من الحضور بالقاعات الدراسية	2.3000	0.47016	محايد	3.200b	0.074
تدريس المقرر في	1	يتم تقسيم المحاضرات حضوريا وأون لاين.	1.8000	0.61559	محايد	7.600a	0.022
	2	يتم التواصل مع استاذ المقرر إلكترونياً بشكل جيد.	1.2500	0.44426	لا	5.000b	0.025



المحور	رقم	العبارات	المتوسط الحسابي	الانحراف المعياري	التقييم	كا ٢	الدلالة
	3	يتم استيعاب المقرر عن طريق تلقي المحاضرات الكترونياً.	1.2500	0.44426	لا	5.000b	0.025
	4	تري فعالية لاستمرارية التعليم (الهجين) لمقرر مسرح الطفل.	1.5500	0.68633	لا	6.100a	0.047
	5	يتم الالتزام بكافة الجوانب النظرية للمقرر.	1.8000	0.61559	محايد	7.600a	0.022
	6	يتم الاستفادة من مواقع التواصل الاجتماعي (الواتس آب) أثناء العملية التعليمية.	1.6000	0.68056	لا	5.200a	0.074
	7	يتم استخدام اليوتيوب لتوضيح الأجزاء العملية للمقرر.	1.4500	0.51042	لا	0.200b	0.655



(رسم بياني) (٢) يوضح الفروق بين الدرجات المستخلصة على المحورين

من الجدولين (١٠، ١١) السابقين نلاحظ الآتي:

أن مستوى الدالة (كا<sup>٢</sup>) يدل على أن جميع العبارات تنتمي للمتوسط العام للنتائج وعدم وجود تشتت بين النتائج المستخلصة على المحورين لكلا القسمين.

فيما يخص (المحور الأول): أظهرت نتائج متوسطات العبارات لقسم (صعوبات التعلم) أن متوسط العبارات هو (2.46875) عند مستوى (نعم) بمقياس (ليكارډ الثلاثي)، كما أظهرت نتائج متوسط العبارات المستخلصة لقسم (الإعاقة العقلية) هو (2.5125) عند مستوى (نعم) على مقياس (ليكارډ الثالث) مما يعكس مستوى رضا كلا القسمين عن التعلم بالطريقة التفاعلية بالحضور بالكلية.

فيما يخص (المحور الثاني): أظهرت نتائج متوسطات العبارات لقسم (صعوبات التعلم) أن متوسط العبارات هو (1.625714) عند مستوى (لا) بمقياس (ليكارڊ الثلاثي)، كما أظهرت نتائج متوسط العبارات لقسم (الإعاقة العقلية) هو (1.528571) عند مستوى (لا) على مقياس (ليكارڊ الثالث) مما يعكس مستوى عدم الرضا التام لكلا القسمين عن التعليم الإلكتروني. ومن النتائج الدالة على ذلك:

- جاءت العبارة (٨) بمتوسط (٢.٣) على مستوى محايد على ان الطالبات يفضلن الحضور في تدريس المقرر.
- ويتضح من نتائج المحور الثاني بعدم الموافقة التامة على استخدام التعلم الهجين في تدريس المقرر
- كما جاءت نتائج العبارة (٢) ان المتوسط كان (١.٢) وهي ذات فاعلية ضعيفة نظرا لصعوبة التواصل مع استاذ المقرر الكترونيا وذلك عن طريق المنصة لعدم التدريب الكافي لمحتوياتها ولعدم كفاءة شبكات الانترنت لكلا الطرفين (استاذ المقرر - الطالبة).
- وجاءت نتيجة العبارة (٤-٥) بمتوسط (١.٥)، (١.٨) وهي نسبة ضعيفة مما يظهر عدم استعادة معظم الطالبات من حضور المحاضرات أون لاین نظرا لعدم توافر شبكة الانترنت بطريقة جيدة، والتكلفة وعدم استخدام البعض لأجهزة حديثة، وبالتالي يفضل الطالبات الحضور للكلية لتلقي المحاضرات.
- بينما جاءت العبارة (٦-٧) بمتوسط (١.٥) وبنسبة ٦٠٪ بعدم استخدام مواقع التواصل (واتس-آب - اليوتيوب) في تدريس المقرر نظريا.

وهذا يتفق مع ما أكدته دراسة (Fillius, R.M, Kleijn,2019) أنه إذا لم يكن لدى المتعلمين الوسائل الجيدة مثل أجهزة الحاسوب والمحمول الذكي فإنهم لن يتمكنوا من التفاعل والاستفادة من المواد التي تدرس لهم، وستصبح عبئا ثقيلا عليهم.

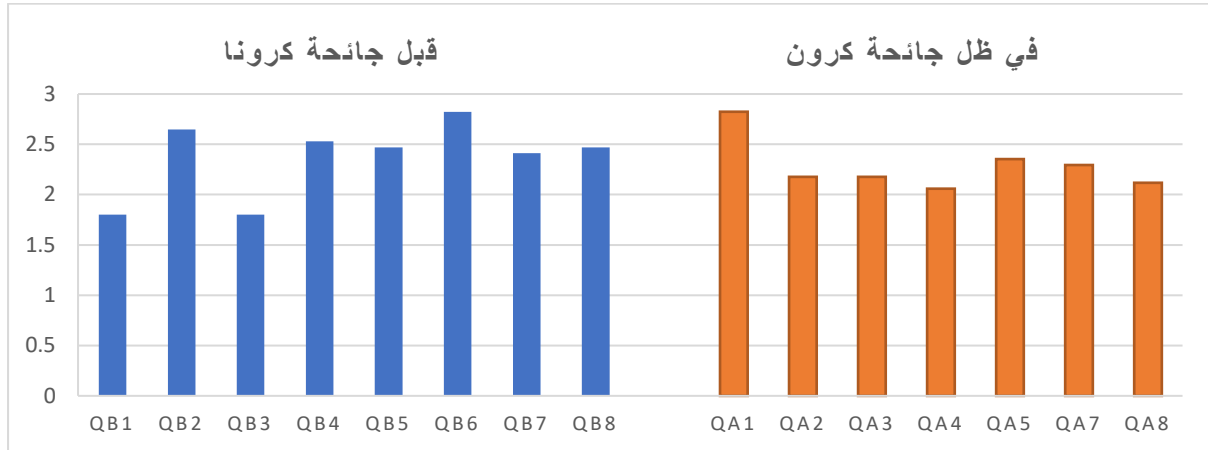
ومما يلاحظ تشابه استجابات قسم التربية الخاصة (صعوبات التعلم- إعاقة عقلية) لتدريس المقرر على محوري الاستبيان.

## جدول (١٢)

قياس آراء طالبات (قسم اللغة الانجليزية) على المحورين

(N = 17)

المحاور	رقم	العبارات	المتوسط الحسابي	الانحراف المعياري	التقييم	٢ ك	الدلالة
(تدريس المقرر قبل جائحة كورونا)	1	يتم الاستفادة من محتوى المسرح والدراما في تصميم الأنشطة الدرامية في التدريب الميداني.	1.8000	0.61559	محايد	7.600a	0.022
	2	يتم التدريب على كيفية تقديم أشكال عرائس المسرح للطفل في الروضة.	2.6471	0.60634	نعم	11.412a	0.003
	3	يتم التدريب على كيفية كتابة نصوص مسرحية تناسب الطفل.	1.8000	0.61559	محايد	7.600a	0.022
	4	يتم توظيف ما تم تعلمه في الجانب العملي للمقرر من خلال مسرحة المنهج الحديث	2.5294	0.79982	نعم	10.706a	0.005
	5	يتم التقييم للجانب النظري والعملي للمقرر بطريقة تتسم بالعدالة والشفافية.	2.4706	0.71743	نعم	5.765a	0.056
	6	هناك وقت كافي للمحاضرة النظرية والسكاشن.	2.8235	0.39295	نعم	7.118b	0.008
	7	يتم الاستفادة من ورش العمل بالكلية	2.4118	0.79521	نعم	5.059a	0.080
	8	هناك صعوبات تواجهك في استيعاب المقرر نظريا وعمليا.	2.4706	0.79982	نعم	7.529a	0.023
(تدريس المقرر في ظل الجائحة)	1	يتم تقسيم المحاضرات حضوريا وأون لاين.	2.8235	0.39295	نعم	7.118b	0.008
	2	توجد معوقات للتواصل مع اساذ المقرر إلكترونياً.	2.1765	0.52859	محايد	11.412a	0.003
	3	توجد صعوبات في التطبيقات العملية الخاصة بمقرر مسرح الطفل إلكترونياً.	2.1765	0.80896	محايد	824a.	0.662
	4	تري فعالية لاستمرارية التعليم (الهجين) لمقرر مسرح الطفل.	2.0588	0.65865	محايد	5.059a	0.080
	5	يتم الالتزام بكافة الجوانب النظرية والعملية للمقرر.	2.3529	0.70189	نعم	3.647a	0.161
	6	يتم الاستفادة من مواقع التواصل الاجتماعي (الواتس أب) أثناء العملية التعليمية.	2.2941	0.68599	محايد	3.647a	0.161
	7	يتم استخدام اليوتيوب لتوضيح الأجزاء العملية للمقرر.	2.1176	0.60025	محايد	7.882a	0.019



(رسم بياني (٣) يوضح الفروق بين الدرجات المستخلصة على المحورين)

من الجدول (١٢) السابق نلاحظ الآتي:

- أن مستوى الدالة (٢كا) أعلى من (0.001) وهو دل احصائيا على أن جميع العبارات تنتمي للمتوسط العام للنتائج وعدم وجود تشتت بين النتائج المستخلصة على المحورين.
- فيما يخص (المحور الأول): أظهرت نتائج متوسطات العبارات لقسم (اللغة الانجليزية) أن متوسط العبارات وهو (٢,٣٦٩١٢٥) عند مستوى (نعم) بمقياس (ليكارد الثلاثي)، مما يعكس مستوى رضا العينة البحثية (قسم اللغة الإنجليزية) عن التعلم بالطريقة التفاعلية والحضور بالكلية.
- فيما يخص المحور الثاني: أظهرت نتائج متوسطات العبارات لقسم (اللغة الانجليزية) أن متوسط العبارات وهو (٢,٢٨٥٧) عند مستوى (محايد) بمقياس (ليكارد الثلاثي)، مما يعكس تقارب واضح في مستوى رضا طالبات (قسم اللغة الإنجليزية) عن التعلم بالطريقة التفاعلية والكلية وأيضا عن التحول الإلكتروني. ومن النتائج الدالة على ذلك:
- جاءت العبارة (١) بمتوسط (١.٨) بمستوى محايد مما يؤكد ان الطالبات لا يقمن بتصميم وتنفيذ الأنشطة الدرامية بالتدريب الميداني، وعند الرجوع للخطة العملية وجد أن الطالبات لا يتدربن على تصميم الأنشطة الدرامية فكل الاهتمام ينصب على وسائل عرض المسرح ويتم تدريسها بطريقة نظرية.
- وجاءت العبارة (٣) بمتوسط (١.٨) بمستوى محايد مما يؤكد على عدم تدريب الطالبات على كيفية كتابة نص مسرحي وبالرجوع الى الهيئة المعاونة وجد عدم وجود الوقت الكافي للتدريب.
- بينما جاءت نتائج الطالبات على المحور الثاني للتحول الرقمي على العبارة (٢) بمتوسط (٢.١) بمستوى محايد وتعني عدم الموافقة الكاملة على ان وجود صعوبات تواجههم عند تدريس المقرر الكترونيا.

- كما جاءت العبارة (٣-٤) بمتوسط (٢.١) بمستوى محايد بعدم الموافقة التامة على استمرارية التعلم الرقمي في تدريس المقرر وانه يوجد صعوبات في تدريس المقرر نظريا وعمليا نظرا لصعوبة التواصل مع استاذ المقرر وعدم كفاءة الشبكة وعدم قدرة الطالبات على استخدام أجهزة حديثة وعدم التدريب على أدوات المنصة التعليمية عند بعض الطالبات ، كما وجهت بعض الطالبات بصعوبة الاستفادة من التعلم الرقمي وخاصة المنصة في التطبيقات العملية لمقرر مسرح الطفل فلا بد أن يتم التدريب عليها وجها لوجه بسكاشن المقرر وهذا ما ذكرته الطالبات والهيئة المعاونة.
- وجاءت العبارة (٦) بمتوسط (٢.٢) بمستوى محايد وتعني أن الطالبات كانوا يتواصلن عن طريق (واتس-آب) مع الهيئة المعاونة في إرسال الأعمال التطبيقية للمقرر، ولكن ليست بصورة جيدة وليس لكل أعضاء الهيئة المعاونة فالبعض كان يرسل لهم الارشادات الخاصة بعملية المقرر عن طريق المنصة.
- بينما جاءت العبارة (٧) بمتوسط (٢.١) بمستوى محايد في عدم الاستخدام التام لموقع (اليوتيوب) والاستفادة منه في عرض التطبيقات العملية للمقرر.

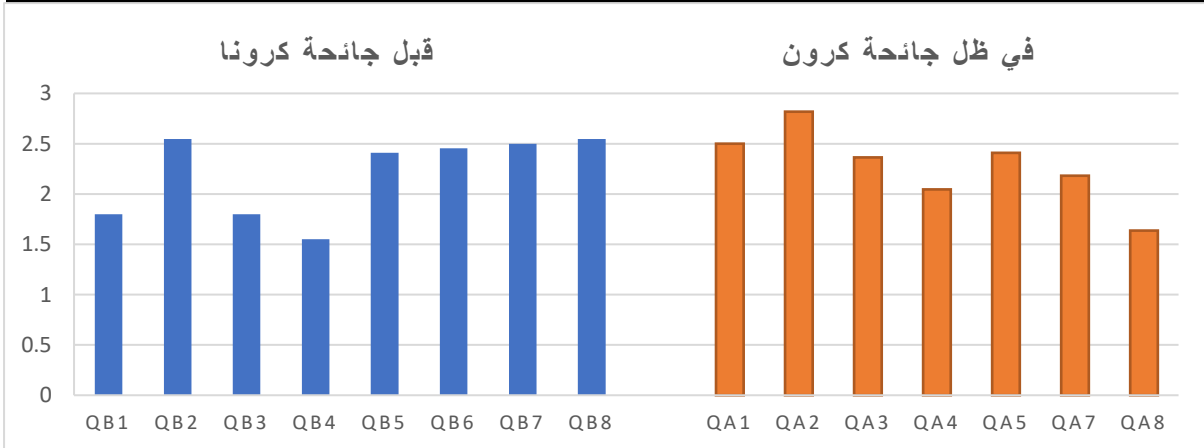
## جدول (١٣)

قياس آراء طالبات (قسم اللغة العربية) على المحورين

(N = 22)

المحاور	رقم	العبارات	المتوسط الحسابي	الانحراف المعياري	التقييم	كا ٢	الدلالة
تدريس المقرر قبل جائحة كورونا	1	يتم الاستفادة من محتوى المسرح والدراما في تصميم الأنشطة الدرامية في التدريب الميداني.	1.8000	0.61559	محايد	7.600a	0.022
	2	يتم التدريب على كيفية تقديم أشكال عرائس المسرح للطفل في الروضة.	2.5455	0.73855	نعم	12.091a	0.002
	3	يتم التدريب على كيفية كتابة نصوص مسرحية تناسب الطفل.	1.8000	0.61559	محايد	7.600a	0.022
	4	يتم توظيف ما تم تعلمه في الجانب العملي للمقرر من خلال مسرحية المنهج الحديث	1.5500	0.68633	لا	6.100a	0.047
	5	يتم التقييم للجانب النظري والعملي للمقرر بطريقة تتسم بالعدالة والشفافية.	2.4091	0.73414	نعم	5.545a	0.062
	6	هناك وقت كافي للمحاضرة النظرية والسكاشن.	2.4545	0.73855	نعم	7.182a	0.028
	7	يتم الاستفادة من ورش العمل بالكلية.	2.5000	0.74001	نعم	9.364a	0.009

المحاور	رقم	العبارات	المتوسط الحسابي	الانحراف المعياري	التقييم	كا ٢	الدلالة
(تدريس المقرر في ظل الجائحة)	8	هناك صعوبات تواجهك في استيعاب المقرر نظريا وعمليا.	2.5455	0.59580	نعم	9.909a	0.007
	1	يتم تقسيم المحاضرات حضوريا وأون لاين.	2.5000	0.67259	نعم	8.273a	0.016
	2	توجد معوقات للتواصل مع استاذ المقرر إلكترونياً.	2.8182	0.39477	نعم	8.909b	0.003
	3	توجد صعوبات في التطبيقات العملية الخاصة بمقرر مسرح الطفل إلكترونياً.	2.3636	0.78954	نعم	4.727a	0.094
	4	تري فعالية لاستمرارية التعليم (الهجين) لمقرر مسرح الطفل.	2.0455	0.78542	محايد	636a.	0.727
	5	يتم الالتزام بكافة الجوانب النظرية والعملية للمقرر.	2.4091	0.66613	نعم	6.091a	0.048
	6	يتم الاستفادة من مواقع التواصل الاجتماعي (الواتس آب) أثناء العملية التعليمية.	2.1818	0.66450	محايد	5.545a	0.062
	7	يتم استخدام اليوتيوب لتوضيح الأجزاء العملية للمقرر.	1.6364	0.72673	لا	4.455a	0.108



من الجدول (١٣) السابق نلاحظ الآتي:

- أن مستوى الدالة (كا ٢) أعلى من (0.001) وهو دل احصائيا على أن جميع العبارات تنتمي للمتوسط العام للنتائج وعدم وجود تشتت بين النتائج المستخلصة على المحورين.
- فيما يخص (المحور الأول): أظهرت نتائج متوسطات العبارات لقسم (قسم اللغة العربية) أن متوسط العبارات وهو (2.200575) عند مستوى (محايد) بمقياس (ليكارد الثلاثي) ، مما يعكس وجود نسبة من التباين في مستوى رضا طالبات (قسم اللغة العربية) عن التعلم بالطريقة التفاعلية بالكلية.
- فيما يخص المحور الثاني: أظهرت نتائج متوسطات العبارات لقسم (قسم اللغة العربية) أن متوسط العبارات وهو (٢,٢٧٩٢٢٩) عند مستوى (محايد) بمقياس (ليكارد الثلاثي)، مما يعكس تباين بسيط أيضا

في مستوى رضا طالبات (قسم اللغة العربية) عن التعلم بطريقة التحول الإلكتروني. ومن النتائج الدالة على ذلك:

- جاءت نتائج المحور الأول على العبارة (٤) وتعني عدم توظيف ما تم تعلمه في مقرر مسرح الطفل لمسرحة المنهج الجديد، وقد لاحظت الباحثة بحكم إشرافها على التدريب الميداني أنه لا يتم استخدام وسائل عرض المسرح وتوظيفه مع المنهج الحديث للالتزام وإجبار الطالبات بالخطة المقررة على الروضة من قبل إدارة الروضة، وبالتالي عدم وجود الوقت الكافي لمسرحة المنهج.
- بينما جاءت العبارة (٥) بمستوى محايد بعدم الرضا الكامل من الطالبات على الالتزام بكافة الجوانب النظرية والعملية للمقرر من خلال التعلم الرقمي على المنصة التعليمية.
- وجاءت العبارة (٦) بمستوى محايد على الاستخدام بصورة ضعيفة (للواسباب) في التواصل بشأن التطبيقات العملية للمقرر، ولكن لا تتم الاستفادة بشكل كبير في تنمية وتطوير مهاراتهم.
- بينما جاءت العبارة (٧) بمتوسط (١.٦) بعدم استخدام اليوتيوب في التواصل عمليا في توضيح أجزاء المقرر عمليا.

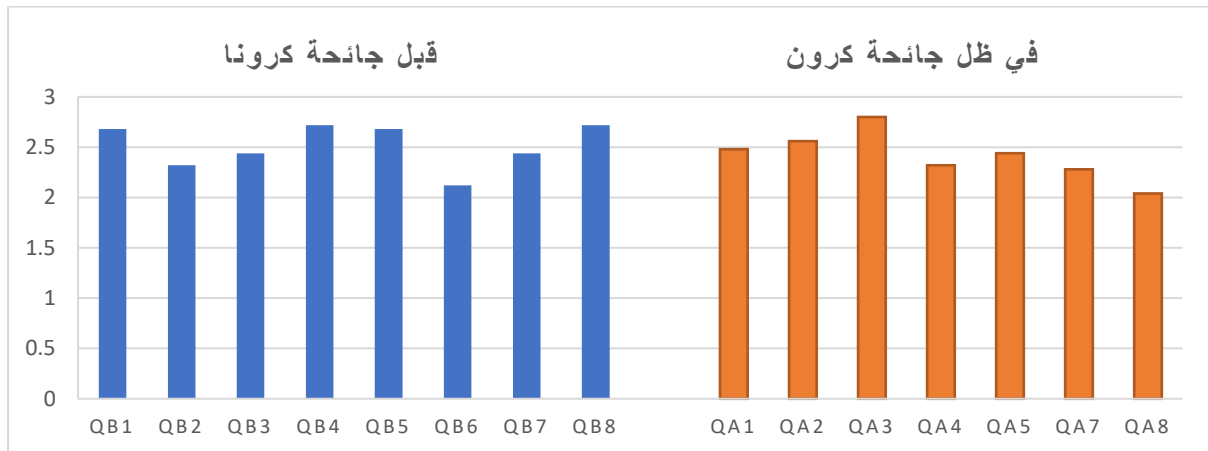
#### جدول (١٤)

قياس آراء طالبات (قسم رياض الأطفال) على المحورين

(N = 25)

المحاور	رقم	العبارات	المتوسط الحسابي	الانحراف المعياري	التقييم	كا ٢	الدلالة
(تدريس المقرر قبل جائحة كورونا)	1	يتم الاستفادة من محتوى المسرح والدراما في تصميم الأنشطة الدرامية في التدريب الميداني.	2.6800	0.47610	نعم	3.240a	0.072
	2	يتم التدريب على كيفية تقديم أشكال عرائس المسرح للطفل في الروضة.	2.3200	0.62716	محايد	7.760b	0.021
	3	يتم التدريب على كيفية كتابة نصوص مسرحية تتاسب الطفل.	2.4400	0.76811	نعم	8.240b	0.016
	4	يتم توظيف ما تم تعلمه في الجانب العملي للمقرر من خلال مسرحة المنهج الحديث	2.7200	0.45826	نعم	4.840a	0.028
	5	يتم التقييم للجانب النظري والعملي للمقرر بطريقة تتسم بالعدالة والشفافية.	2.6800	0.47610	نعم	3.240a	0.072
	6	هناك وقت كافي للمحاضرة النظرية والسكاشن.	2.1200	0.83267	محايد	560b.	0.756
	7	يتم الاستفادة من ورش العمل بالكلية	2.4400	0.76811	نعم	8.240b	0.016

المحاور	رقم	العبارات	المتوسط الحسابي	الانحراف المعياري	التقييم	كا ٢	الدلالة
تدريس المقرر في ظل الجائحة	8	هناك صعوبات تواجهك في استيعاب المقرر نظريا وعمليا.	2.7200	0.45826	نعم	4.840a	0.028
	1	يتم تقسيم المحاضرات حضوريا وأون لاين.	2.4800	0.77028	نعم	10.640b	0.005
	2	توجد معوقات للتواصل مع استاذ المقرر إلكترونياً.	2.5600	0.65064	نعم	12.080b	0.002
	3	توجد صعوبات في التطبيقات العملية الخاصة بمقرر مسرح الطفل إلكترونياً.	2.8000	0.40825	نعم	9.000a	0.003
	4	تري فعالية لاستمرارية التعليم (الهجين) لمقرر مسرح الطفل.	2.3200	0.80208	محايد	4.160b	0.125
	5	يتم الالتزام بكافة الجوانب النظرية والعملية للمقرر.	2.4400	0.76811	نعم	8.240b	0.016
	6	يتم الاستفادة من مواقع التواصل الاجتماعي (الواتساب) أثناء العملية التعليمية.	2.2800	0.67823	محايد	5.360b	0.069
	7	يتم استخدام اليوتيوب لتوضيح الأجزاء العملية للمقرر.	2.0400	0.61101	محايد	10.640b	0.005



من الجدول (١٤) السابق نلاحظ الآتي:

- أن مستوى الدالة (كا) أعلى من (0.001) وهو دل احصائيا على أن جميع العبارات تنتمي للمتوسط العام للنتائج وعدم وجود تشتت بين النتائج المستخلصة على المحورين.
- فيما يخص (المحور الأول): أظهرت نتائج متوسطات العبارات لقسم (رياض الأطفال) أن متوسط العبارات وهو (2.51500) عند مستوى (نعم) بمقياس (ليكارد الثلاثي) ، مما يعكس وجود نسبة عالية لمستوى رضا العينة البحثية (قسم رياض الأطفال) عن التعلم بالطريقة التفاعلية بالكلية.

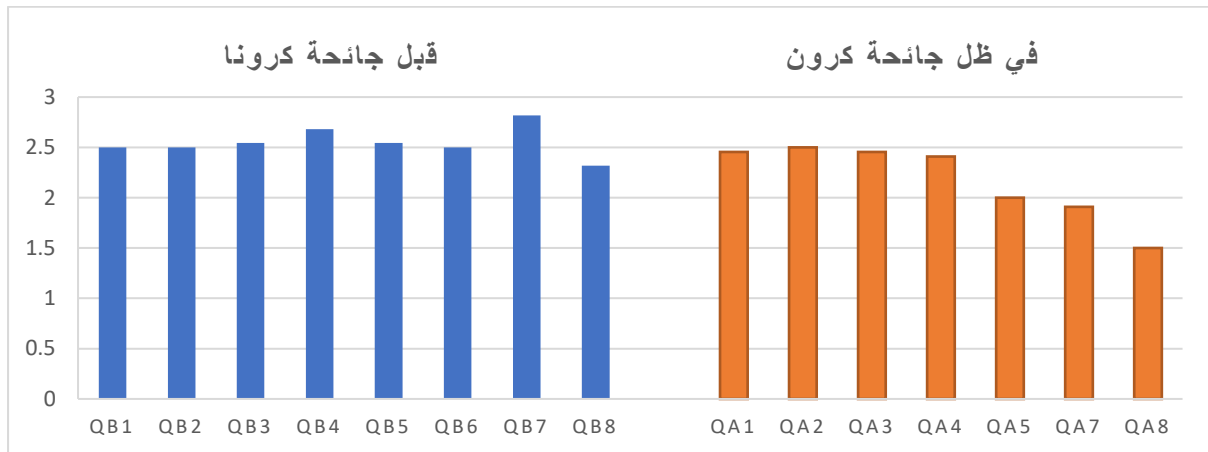


- فيما يخص المحور الثاني: أظهرت نتائج متوسطات العبارات لقسم (رياض الأطفال) أن متوسط العبارات وهو (2.417143) عند مستوى (نعم) بمقياس (ليكارد الثلاثي)، مما يعكس أيضا وجود نسبة عالية من مستوى رضا الطالبات (قسم رياض الأطفال) عن التعلم بالطريقة التحول الإلكتروني. ومن النتائج الدالة على ذلك:
- يتضح من استجابات طالبات (قسم رياض الأطفال) على محور التعلم الرقمي انه توجد بعض الصعوبات في تقديم المقرر نظريا وعمليا على المنصة التعليمية، وذلك لعدم التدريب الكافي على أدوات المنصة، كما وجدت استجابات على مستوى محايد على العبارة رقم (٦) بشأن استخدام (الواتساب) في التواصل في تطبيقات المقرر وجاءت العبارة (٧) بعدم استخدام اليوتيوب في توضيح الأجزاء العملية للمقرر.

## جدول (١٥)

## قياس آراء طالبات (قسم الحضانة) ٢٢ طالبة على المحورين

المحاور	رقم	العبارات	المتوسط الحسابي	الانحراف المعياري	التقييم	كأ	الدلالة
تدريس المقرر قبل جائحة كورونا	1	يتم الاستفادة من محتوى المسرح والدراما في تصميم الأنشطة الدرامية في التدريب الميداني.	2.5000	0.74001	نعم	9.364a	0.009
	2	يتم التدريب على كيفية تقديم أشكال عرائس المسرح للطفل في الروضة.	2.5000	0.59761	نعم	8.818a	0.012
	3	يتم التدريب على كيفية كتابة نصوص مسرحية تناسب الطفل.	2.5455	0.67098	نعم	10.182a	0.006
	4	يتم توظيف ما تم تعلمه في الجانب العملي للمقرر من خلال مسرحية المنهج الحديث	2.6818	0.47673	نعم	2.909b	0.088
	5	يتم التقييم للجانب النظري والعملي للمقرر بطريقة تتسم بالعدالة والشفافية.	2.5455	0.73855	نعم	12.091a	0.002
	6	هناك وقت كافي للمحاضرة النظرية والسكاشن.	2.5000	0.67259	نعم	8.273a	0.016
	7	يتم الاستفادة من ورش العمل بالكلية	2.8182	0.39477	نعم	8.909b	0.003
	8	هناك صعوبات تواجهك في استيعاب المقرر نظريا وعمليا.	2.3182	0.77989	محايد	3.364a	0.186
تدريس المقرر في ظل الجائحة	1	يتم تقسيم المحاضرات حضوريا وأون لاين.	2.4545	0.80043	نعم	9.091a	0.011
	2	توجد معوقات للتواصل مع استاذ المقرر إلكترونياً.	2.5000	0.74001	نعم	9.364a	0.009
	3	توجد صعوبات في التطبيقات العملية الخاصة بمقرر مسرح الطفل إلكترونياً.	2.4545	0.59580	نعم	8.273a	0.016
	4	هل ترى فعالية لاستمرارية التعليم (الهجين) لمقرر مسرح الطفل.	2.4091	0.73414	نعم	5.545a	0.062
	5	يتم الالتزام بكافة الجوانب النظرية والعملية للمقرر.	2.0000	0.87287	محايد	364a.	0.834
	6	يتم الاستفادة من مواقع التواصل الاجتماعي (الواتس آب) أثناء العملية التعليمية.	1.9091	0.81118	محايد	364a.	0.834
	7	يتم استخدام اليوتيوب لتوضيح الأجزاء العملية للمقرر.	1.5000	0.67259	محايد	8.273a	0.016



من الجدول (١٥) السابق نلاحظ الآتي:

- أن مستوى الدالة (٢كا) أعلى من (0.001) وهو دل احصائيا على أن جميع العبارات تنتمي للمتوسط العام للنتائج وعدم تشتت بين النتائج المستخلصة على المحورين.
- فيما يخص (المحور الأول): أظهرت نتائج متوسطات العبارات لقسم (الحضانة) أن متوسط العبارات وهو (55115.٢) عند مستوى (نعم) بمقياس (ليكارڊ الثلاثي)، مما يعكس وجود نسبة عالية لمستوى رضا العينة البحثية (قسم الحضانة) عن التعلم بالطريقة التفاعلية بالكلية.
- فيما يخص المحور الثاني: أظهرت نتائج متوسطات العبارات لقسم (الحضانة) أن متوسط العبارات وهو (٢,١٧٥٣١٤) عند مستوى (محايد) بمقياس (ليكارڊ الثلاثي)، مما يعكس وجود بعض الاختلافات بين آراء العينة البحثية (قسم الحضانة) عن التعلم بالطريقة التحول الإلكتروني. ومن النتائج الدالة على ذلك:
- يتضح من استجابات الطالبات على العبارة (٧) على المحور الرقمي عدم استخدام اليوتيوب في توضيح الأجزاء التطبيقية لمقرر مسرح الطفل كما وجدت بعض الصعوبات في كيفية الاستفادة من المنصة التعليمية في تدريس المقرر عمليا.
- ولقياس الفروق بين آراء (الطالبات) على المحورين والتعرف على الاتجاه العام (للطالبات) تم عمل اختبار (T).

## جدول (١٦)

قياس مستويات فروق الاستنبان (لأقسام الطالبات) لكلا المحورين

باستخدام اختبار (T)

(N: 6) على أقسام الطالبات

الدلالة	df	T	الانحراف المعياري	المتوسط الحسابي	المتغيرات	الانحراف المعياري	المتوسط الحسابي	N	المفردات
<.001	6	5.826	0.39377	0.86714	قبل الجائحة	0.06726	2.4929	7	الصعوبات قبل الجائحة
					- أثناء الجائحة	0.36692	1.6257	7	الصعوبات أثناء الجائحة
<.001	6	7.597	0.35322	1.01429	قبل الجائحة	0.18355	2.5429	7	الإعاقة قبل الجائحة
					- أثناء الجائحة	0.22887	1.5286	7	الإعاقة أثناء الجائحة
0.381	6	0.317	0.57440	0.06893	قبل الجائحة	0.40164	2.3546	7	الانجليزي قبل الجائحة
					- أثناء الجائحة	0.25736	2.2857	7	الانجليزي أثناء الجائحة
0.281	6	-0.612	0.55274	0.12793	قبل الجائحة	0.41709	2.1513	7	العربي قبل الجائحة
					- أثناء الجائحة	0.37429	2.2792	7	العربي أثناء الجائحة
0.293	6	0.575	0.31556	0.06857	قبل الجائحة	0.22203	2.4857	7	رياض الأطفال قبل الجائحة
					- أثناء الجائحة	0.23873	2.4171	7	رياض الأطفال أثناء الجائحة
0.029	6	2.328	0.46502	0.40911	قبل الجائحة	0.12148	2.5844	7	الحضانة قبل الجائحة
					- أثناء الجائحة	0.38158	2.1753	7	الحضانة +2 أثناء الجائحة

من الجدول (١٦) السابق نستخلص الآتي:

- فيما يخص الفئة الأولى (طالبات يدرسن المقرر نظري فقط) قسمي (صعوبات التعلم، الإعاقة العقلية) تبين وجود فروق ذات دلالة إحصائية على قياس المحور الأول (تدريس المقرر قبل جائحة كورونا)

والمحور الثاني (تدريس المقرر بعد التحول الرقمي في ظل الجائحة) لصالح المحور الأول على متوسطات الدرجات المستخلصة حيث جاءت قيمة (T) المحسوبة أعلى من قيمة (T) الجدولية عند مستوى ثقة (0.05) مما يعكس عدم استفادة الطالبات بشكل مُرضي من التحول الرقمي.

- فيما يخص الفئة الثانية (طالبات يدرسن المقرر عملي، نظري) وهم أقسام (اللغة الإنجليزية، اللغة العربية، رياض الأطفال، الحضانة) لا توجد فروق ذات دلالة إحصائية بين متوسطات الدرجات المستخلصة حيث جاءت قيمة (T) المحسوبة عند مستوى أقل من قيمة (T) الجدولية عند مستوى ثقة (0.05) مما يعكس رضا الطالبات عن كلتا المرحلتين، كما وجدت بعض الأقسام أبدت محايدة في استمرار التحول الرقمي نتيجة لوجود بعض الصعوبات ويمكننا تقاديبها في مقترحات البحث.

يتضح من الجدول السابق أهم النتائج:

**الفئة الأولى: طالبات قسمي صعوبات التعلم والاعاقة العقلية:**

- عدم رضا الطالبات عن تدريس مقرر مسرح الطفل نظريا ويأملن في تطوير الخطة الدراسية لتدريس المقرر نظريا وعمليا.

- الطالبات يفضلن الحضور والتفاعل في تدريس مسرح الطفل.

- عدم الرضا التام على استخدام التعلم الهجين في تدريس مقرر مسرح الطفل.

- صعوبة التواصل مع استاذ المقرر الالكتروني وذلك عن طريق المنصة لعدم التدريب الكافي لمحتوياتها ولعدم كفاءة شبكات الانترنت لكلا الطرفين (استاذ المقرر - الطالبة).

- عدم الاستفادة من (اليوتيوب) في تدريس المقرر نظريا.

**الفئة الثانية: طالبات أقسام (اللغة الإنجليزية - عربي-رياض الأطفال-حضانة)**

- لا يتم توظيف الأنشطة الدرامية بالتدريب الميداني وربطها بالمنهج الحديث.

- عدم التدريب على كيفية كتابة نص مسرحي وبالرجوع الى الهيئة المعاونة وجد عدم وجود الوقت الكافي للتدريب.

- عدم الموافقة الكاملة على ان وجود صعوبات تواجههم عند تدريس المقرر الكترونيا.

- محايدة معظم الآراء على استمرارية التعلم الرقمي في تدريس المقرر ووجود بعض الصعوبات في تدريس المقرر نظريا وعمليا نظرا لصعوبة التواصل أون لاين وعدم تمكن معظم الطالبات من الدخول على المنصة لعدم كفاءة الشبكة وعدم قدرة الطالبات على استخدام أجهزة حديثة وعدم التدريب على أدوات المنصة التعليمية عند بعض الطالبات.

وقد اتفقت نتائج الدراسة الحالية مع دراسة (ماجدة إبراهيم الباوي، ٢٠١٩) ودراسة (محمد

الصالح، ٢٠٢٠) ودراسة (حياة المجادي، ٢٠٢٢) وجود صعوبات بسيطة من خلال المنصات

- التعليمية نظرا لعدم الألفة بها في بداية أزمة كورونا المفاجئة وبالتالي لم تتح الوقت الكافي للتدريب على الأدوات الرقمية.
- صعوبة الاستفادة من التعلم الرقمي وخاصة المنصة في التطبيقات العملية لمقرر مسرح الطفل فلا بد أن يتم التدريب على التطبيقات العملية وجها لوجه بسكاشن المقرر وهذا ما ذكرته الطالبات والهيئة المعاونة.
  - التواصل عن طريق (واتساب) مع الهيئة المعاونة في إرسال الأعمال التطبيقية للمقرر، ولكن ليست بصورة جيدة وليس لكل أعضاء الهيئة المعاونة فالبعض كان يرسل لهم الارشادات الخاصة بعملية المقرر عن طريق المنصة.
  - عدم الاستخدام التام لموقع (اليوتيوب) والاستفادة منه في عرض التطبيقات العملية للمقرر.

### أهم المقترحات التي تم التوصل إليها:

- إعادة النظر في تطوير الخطة الدراسية بشأن برنامج التربية الخاصة وتدريب مسرح الطفل نظريا وعمليا.
- إعادة النظر في توصيف مقرر مسرح الطفل عمليا بتنمية وتدريب الطالبة على المهارات التي تنفذها من خلال منهج الروضة الجديد (مسرحة المنهج الجديد بالروضة- تدريب الطالبة على كتابة وتأليف مسرحيات تعليمية للطفل تناسب المنهج الجديد بالروضة- التدريب على تصميم أنشطة الدراما الإبداعية وربطها بخطة المنهج الجديد)
- تجهيز البنية التحتية بإعداد مكان مهياً لإقامة مسرح بكلية التربية للطفولة المبكرة وتجهيزه بورش تدريبية مزودة بالخامات والأدوات لتصنيع أشكال العرائس المختلفة
- عمل مسرح للطفل تديره كلية التربية للطفولة المبكرة من الطالبات المبدعات بالكلية.
- إقامة معرض سنوي بعرائس المسرح ويكون بمثابة ربح للطالبات.
- توفير شبكة أنترنت جيدة لتلقي محاضرات (الأون لاين) بالكلية.
- تصميم منصة تعليمية تفاعلية بالكلية بين الطالبات وأعضاء هيئة التدريس والهيئة المعاونة لتسهيل عرض المحتوى النظري والعملية عليها.

- التدريب المستمر لتطوير أعضاء هيئة التدريس والهيئة المعاونة على التعلم الإلكتروني وأدواته الرقمية.
- تزويد الفاعات الدراسية بأحدث الأجهزة الإلكترونية وربطها بشبكة الإنترنت.
- انشاء قناة مسرحية للطفل تشرف عليها كلية التربية واستاذ المقرر للاطلاع على كل ما ينشر فيها.

### التصور المقترح لتفعيل دور مسرح الطفل في ظل الجائحة:

لقد فرضت جائحة كورونا التوصل إلى وسائل متقدمة في التغلب على معوقات ما سببته الجائحة، وعلى ضرورة الاهتمام بالتكنولوجيا الحديثة في التواصل مع الطفل من خلال وسائل التواصل الاجتماعي الآمنة له، ويمكن لهذا الفن المسرحي أن يعمل على شغل وقت الطفل بكل ما هو مفيد من خلال مضامينه الهادفة التي تزيل توتره وضغوطه، كما يمكنه أن يكون محاورا ومصورا للواقع الذي يعيشه الطفل والعالم من حوله ويستطيع تجاوز هذا الواقع بصورة خيالية جذابة ومشوقة. وفي ظل هذا التطور التكنولوجي والذي قضي معه الطفل معظم وقته بسبب عزلة كورونا، وربما طوال اليوم فقد بحثت العديد من الدراسات والمهتمين بمجال المسرح أن يبحثوا ويجدوا طرق جديدة في التواصل مع الطفل تقدم له النصوص المسرحية بأسلوب جذاب ومشوق والتي يبت من خلالها ما نريد توصيله إلى الطفل، مثل دراسة (شوق النكلاوي: ٢٠٢٠) والتي أظهرت مدى سعادة الأطفال ومدى استعدادهم للتمثيل وإبداء وجهة نظرهم في حل المشكلات التي تعرض من خلال العمل المسرحي الإلكتروني.

مما دعا الباحثة إلى التوصل إلى طرق جديدة للتواصل بها مسرحيا مع الطفل في الروضة والمنزل مع الاستفادة من وسائل التواصل الاجتماعي المحببة للطفل والذي يقضي يومه في التواصل معها ومشاهدة الفيديوهات وبرامج التيك توك بدون فائدة، فقد رأت الباحثة الاستفادة من اليوتيوب بإنشاء قناة مسرحية يبت من خلالها العديد من المسرحيات الهادفة والتي تجدد بصورة مستمرة بمختلف المسرحيات حتى لا يمل الطفل من عرضها.

### وفيما يلي التصور المقترح بإنشاء قناة مسرحية للطفل:

#### فلسفة وأهداف التصور المقترح:

يهدف التصور المقترح الى بيان دور المسرح في تنشئة وتنقيف الطفل وشغل وقته بكل ما هو مفيد ولارتباطه وحبه الشديد بالإنترنت دعا الباحثة الى تصميم تصور مقترح لقناة مسرحية تعرض محتوى هادف وإيجابي ومتنوع للطفل واستكمالاً لدور كلية التربية للطفولة المبكرة في توظيف الطالبات لمقرر مسرح الطفل عمليا والاستفادة منه في الروضات وتطبيقه في ظروف مشابهه للجائحة لا قدر الله.

يعتمد التصور على عدد من الخطوات لتصميم القناة المسرحية وهي:

موقع اليوتيوب:

- يسمح الموقع بنشر ومشاهدة مختلف ملفات الفيديو والمسجلة بمختلف أنواع الحفظ.
- سهولة الاستخدام فلا يتطلب مهارات محددة لتصفح والتواصل حول الملفات.
- يمكن كل مستخدم من إنشاء قناة عبر اليوتيوب بسهولة.
- يمكن للمستخدم الاشتراك في قنوات عديدة لاستقبال المحتوى منها.
- تمكين المستخدم من تحرير ملفات الفيديو عبر الموقع والتحكم فيها.
- إضافة مؤثرات متنوعة على الفيديو من أصوات وتعليقات وتلميحات.
- إضافة البومات فيديو تحتوي على مجموعة من الملفات.

كيفية إنشاء حساب على اليوتيوب:

- قم بالذهاب إلى موقع اليوتيوب.
- اختيار log in الموجودة يمين أعلى الصفحة.
- قم بإدخال حسابك (حساب المستخدم) على جوجل Gmail.
- إذا كنت لا تمتلك حساب يمكنك إنشاء حساب جديد بالضغط على create account (موجودة أسفل الصفحة) وقم بملء البيانات.

كيفية رفع (مسرحية) على اليوتيوب:

- قم بالدخول إلى موقع اليوتيوب ومنه إلى حسابك.
- قم بالضغط على upload التي توجد أعلى يمين الصفحة وسوف تظهر لك صفحة جديدة.
- حدد الملف (فيديو - أغنية - مسرحية - قصة) والذي ترغب في تحميله من الحاسوب الشخصي لك ورفعه على موقع اليوتيوب.
- قم بوضع العنوان المناسب للملف الذي قمت بتحميله.
- قم بالضغط على Publish ليتم نشره على اليوتيوب.

كيفية إنشاء قناة على اليوتيوب: (قناة مسرحية)

- قم بتسجيل الدخول إلى حسابك على اليوتيوب.
- قم بإنشاء القناة الخاصة بك (وحدد المحتوى المسرحي، وحدد عنوان القناة).



٢ - قم بالضغط على أيقونة my channel والتي توجد على يسار الصفحة ثم الانتقال إلى صفحة قنواتك على موقع اليوتيوب.

التصور المقترح للقناة المسرحية: (إعداد الباحثة) (ملحق ٥)

وقد تضمن التصور المقترح عدة معايير للقناة المسرحية وهي كما يلي:

- (١) شكل القناة: وتضمنت ١٥ مفردة حول شكل القناة في اختيار عنوان مناسب وجذاب لها ومدى السهولة في التنظيم لكافة محتوياتها.
- (٢) محتوى القناة: وتضمن محورين، المحور الأول (المسرحيات) يتحدث عن المسرحيات ومدى تناسب محتويات القناة مع أهداف مقرر مسرح الطفل، كما ولا بد ان يتناسب مع اهتمامات الطفل، المحور الثاني (عناصر العرض المسرحي) ويكون حول مدى توافر عناصر العرض المسرحي من ديكور ومؤثرات صوتية وموسيقى تصويرية،
- (٣) تدريبات على صنع العرائس: ويتضمن تدريبات متنوعة عن كيفية صنع العرائس والتعريف بالخامات والأدوات المستخدمة في القناة.
- (٤) عروض تقديمية: وتتضمن مدى وضوح العروض وسهولة الوصول إليها.

التصور المقترح (Suggestion) لعمل قناة مسرحية لمقرر مسرح الطفل في ظل الجائحة

أولاً: محتوى القناة المسرحية

(N = 126)

المقترحات	المتوسطات	الانحراف المعياري	النتيجة	كا	الدلالة
1	2.4892	0.50169	مناسب	.065 <sup>a</sup>	0.799
2	2.5468	0.49961	مناسب	1.216 <sup>a</sup>	0.270
3	2.4820	0.50148	مناسب	0.180 <sup>a</sup>	0.671
4	2.5180	0.50148	مناسب	.180 <sup>a</sup>	0.671
5	2.4317	0.49710	مناسب	2.597 <sup>a</sup>	0.107
6	2.4748	0.50117	مناسب	0.353 <sup>a</sup>	0.553

المقترحات	المتوسطات	الانحراف المعياري	النتيجة	٢ ك	الدلالة
7	2.4460	0.49888	مناسب	1.619 <sup>a</sup>	0.203
8	2.5252	0.50117	مناسب	0.353 <sup>a</sup>	0.553
9	2.4820	0.50148	مناسب	0.180 <sup>a</sup>	0.671
10	2.4317	0.49710	مناسب	2.597 <sup>a</sup>	0.107

### تصور مقترح (Suggestion) حول عمل قناة مسرحية لمقرر مسرح الطفل في ظل الجائحة

ثانيًا: عناصر العرض المسرحي

(N = 126)

المقترحات	المتوسطات	الانحراف المعياري	النتيجة	٢ ك	الدلالة
1	2.5612	0.49804	مناسب	2.079 <sup>a</sup>	0.149
2	2.5252	0.50117	مناسب	0.353 <sup>a</sup>	0.553
3	2.3309	0.47225	مناسب	11.892 <sup>a</sup>	0.011
4	2.5252	0.50117	مناسب	0.353 <sup>a</sup>	0.553
5	2.5252	0.50117	مناسب	0.353 <sup>a</sup>	0.553
6	2.4820	0.50148	مناسب	0.180 <sup>a</sup>	0.671

### تصور مقترح (Suggestion) حول عمل قناة مسرحية لمقرر مسرح الطفل في ظل الجائحة

ثالثًا: تدريبات على صنع العرائس (فيديوهات تعليمية)

(N = 126)

	المقترحات	المتوسطات	الانحراف المعياري	النتيجة	كا	الدلالة
1	تعرض القناة لتدريبات متنوعة عن كيفية صنع العرائس	2.4676	0.50076	مناسب	.583 <sup>a</sup>	0.445
2	تقدم القناة شرح مبسط لكيفية صنع العرائس.	2.5108	0.50169	مناسب	.065 <sup>a</sup>	0.799
3	تقدم القناة خطوات تصميم العروسة من قبل الطالبة المعلمة.	2.4964	0.50180	مناسب	.007 <sup>a</sup>	0.932
4	يتم التعريف بالخامات والأدوات المستخدمة في القناة.	2.4460	0.49888	مناسب	1.619 <sup>a</sup>	0.203
5	التدريبات المعروضة بالقناة سهلة وواضحة الخطوات.	2.4964	0.50180	مناسب	.007 <sup>a</sup>	0.932
6	التدريبات المعروضة بالقناة هادفة في مضمونها ومحتواها.	2.4532	0.49961	مناسب	1.216 <sup>a</sup>	0.270
7	التدريبات تتضمن المحتوى العملي للمقرر.	2.4604	0.50023	مناسب	.871 <sup>a</sup>	0.351
8	يتم التواصل التفاعلي بين الطالبة واستاذ المقرر ومعلمة الروضة للاستفادة من التدريبات المعروضة.	2.5252	0.50117	مناسب	.353 <sup>a</sup>	0.553
9	هناك دعم فني من قبل استاذ المقرر والهيئة المعاونة لحل أية مشكلة طارئة.	2.4676	0.50076	مناسب	.583 <sup>a</sup>	0.445
10	تزويد القناة بالتدريبات الحديثة في نهاية تدريس المقرر المسرحي.	2.5036	0.50180	مناسب	.007 <sup>a</sup>	0.932

تصور مقترح (Suggestion) حول عمل قناة مسرحية لمقرر مسرح الطفل في ظل الجائحة

رابعاً: عروض تقديمية لمقرر مسرح الطفل

(N = 126)

	المقترحات	المتوسطات	الانحراف المعياري	النتيجة	كا	الدلالة
1	وجود محتوى هادف وواضح للقناة.	2.5396	0.50023	مناسب	.871 <sup>a</sup>	0.351
2	العروض التقديمية للقناة المسرحية مميزة وواضحة ومعنونه.	2.5755	0.49605	مناسب	3.173 <sup>a</sup>	0.075
3	سهولة الوصول للمحتوي المطلوب	2.4892	0.50169	مناسب	.065 <sup>a</sup>	0.799
4	وجود فهرس توضيحي للمحتوي التقديمي	2.5683	0.49710	مناسب	2.597 <sup>a</sup>	0.107
5	المحتوي العلمي مميز ومفيد للطالبة والمعلمة والطفل وأولياء الأمور.	2.5827	0.49489	مناسب	3.806 <sup>a</sup>	0.051
6	امكانية تحميل العروض التقديمية بسهولة.	2.4748	0.50117	مناسب	.353 <sup>a</sup>	0.553
7	امكانية التعليق على المسرحيات المعروضة	2.4964	0.50180	مناسب	.007 <sup>a</sup>	0.932
8	تقدم العروض توصيفاً أساسياً لمقرر مسرح الطفل.	2.4964	0.50180	مناسب	.007 <sup>a</sup>	0.932
9	يمكن الحذف والإضافة لمحتوي العروض	2.4604	0.50023	مناسب	.871 <sup>a</sup>	0.351

0.932	.007 <sup>a</sup>	مناسب	0.50180	2.4964	تمكن استاذ المقرر من التفاعل مع الطالبات على تعليقاتهم بخصوص محتوى العروض	10
-------	-------------------	-------	---------	--------	---	----

قياس اتجاه الفروق بين متوسطات الدرجات المستخلصة من قياس آراء العينة البحثية حول التصور المقترح

باستخدام اختبار (ANOVA) حيث (N=126)

مستوى الدلالة	F	متوسط المربعات	درجة الحرية	مجموع المربعات
0.119	1.288	0.269	126	37.098
المتوسط العام = 2.4940				

من الجدول السابق يتضح أن قيمة (F) المحسوبة أقل من قيمة (F) الجدولية عند درجة حرية أكبر من (100) ما يدل احصائياً على أنه لا توجد فروق ذات دلالة إحصائية على التصور المقترح من خلال آراء (الطالبات-أعضاء هيئة التدريس-الهيئة المعاونة) كما جاء المتوسط العام لإجمالي المتوسطات المتحصل عليها (2.4940) وهي عند مستوى (مناسب). مما يعطي ثقة في أهمية المقترحات وملائمتها للاحتياجات الفعلية للتطوير. وتوصي الباحثة بالأخذ بالمقترح بإنشاء قناة مسرحية تعرض محتوياتها عبر الروضات.

ومن خلال نتائج العرض السابق للتصور المقترح بشأن القناة المسرحية نجد رضا أفراد العينة على محتوى القناة المسرحية بما تتضمنه من محتوى هادف وممتع للأطفال بالإضافة إلى مناسبتها لاهتمامات الأطفال، كذلك رضا أفراد العينة على عناصر العرض المسرحي بما تتضمنه من ديكور مناسب لمكان وزمان المسرحية المقدمة وملابس تعبر عن الشخصية المعروضة تاريخياً واجتماعياً ، واستخدام مؤثرات صوتية وموسيقى مصاحبة تعبر عن أحداث المسرحية المقدمة للطفل ، وقد نالت القناة استحساناً من جهة الطالبات حول وجود تدريبات بسيطة وواضحة تساعدهم على التدريب وتنمية مهاراتهم حول تصنيع العرائس بالإضافة إلى التعرف على أنواع الخامات التي يمكن استخدامها بشكل أقل تكلفة تحت إشراف أستاذ المقرر، كذلك إمكانية استعادة الطالبة والطفل ومعلمة الروضة من القناة المسرحية بعرضها من خلال لينك الدخول على القناة أثناء التطبيق العملي بالروضات ،كذلك يمكنه الدخول عليها من المنزل لشغل وقته بكل ما هو إيجابي ومفيد.

وتؤكد الباحثة دور شبكات التواصل الاجتماعي (اليوتيوب) باعتبارها وسيلة تعليمية إيجابية للطفل فمن الهام والضروري استخدامها في تثقيف الطفل ومواكبة التطورات التكنولوجية، ويأتي دور مسرح الطفل من خلال تفعيله إلكترونياً ليتم استعادة الطفل منه باعتباره وسيطاً هاماً وإيجابياً.

وهذا يتفق مع ما أشارت إليه دراسة (منة الله معوض محمد، ٢٠٢١) ودراسة (الصادق عبد الصادق، ٢٠١٩) ودراسة آدم (Adam, A Mowers, 2018) إلى اعتبار مواقع التواصل الاجتماعي (اليوتيوب) منصة تعليمية هامة لبث المحتوى التعليمي ووسيلة جيد للتفاعل بين المعلم والمتعلم، ومن خلالها يستطيع المعلم تسجيل محاضراته وتقديمها والقدرة على تصوير مقاطع الفيديو التعليمية في مختلف التخصصات وبثها رقميا للمتعلمين بما يلبي حاجاتهم .

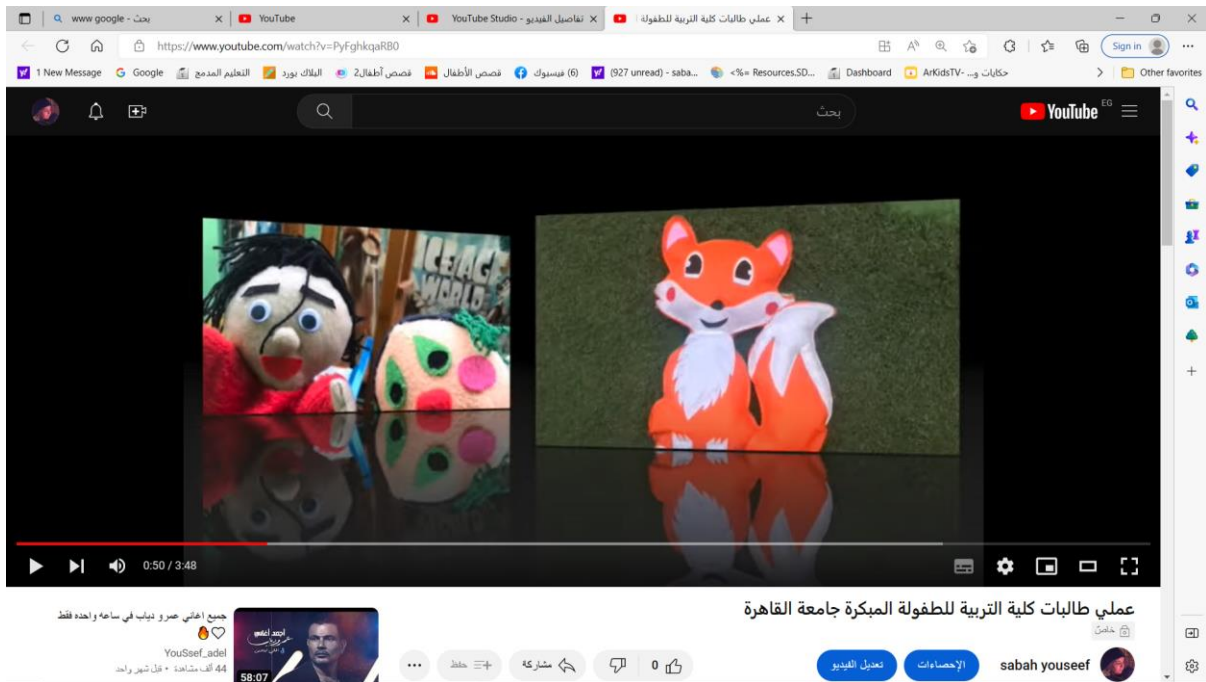
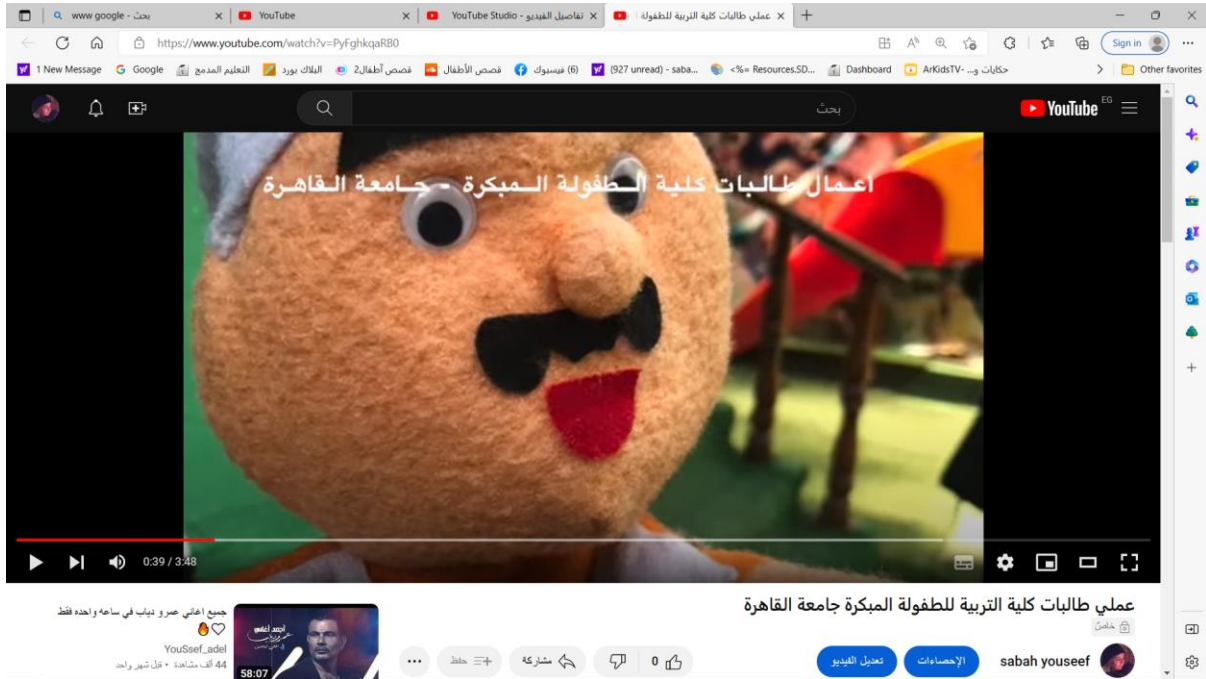
#### توصيات البحث:

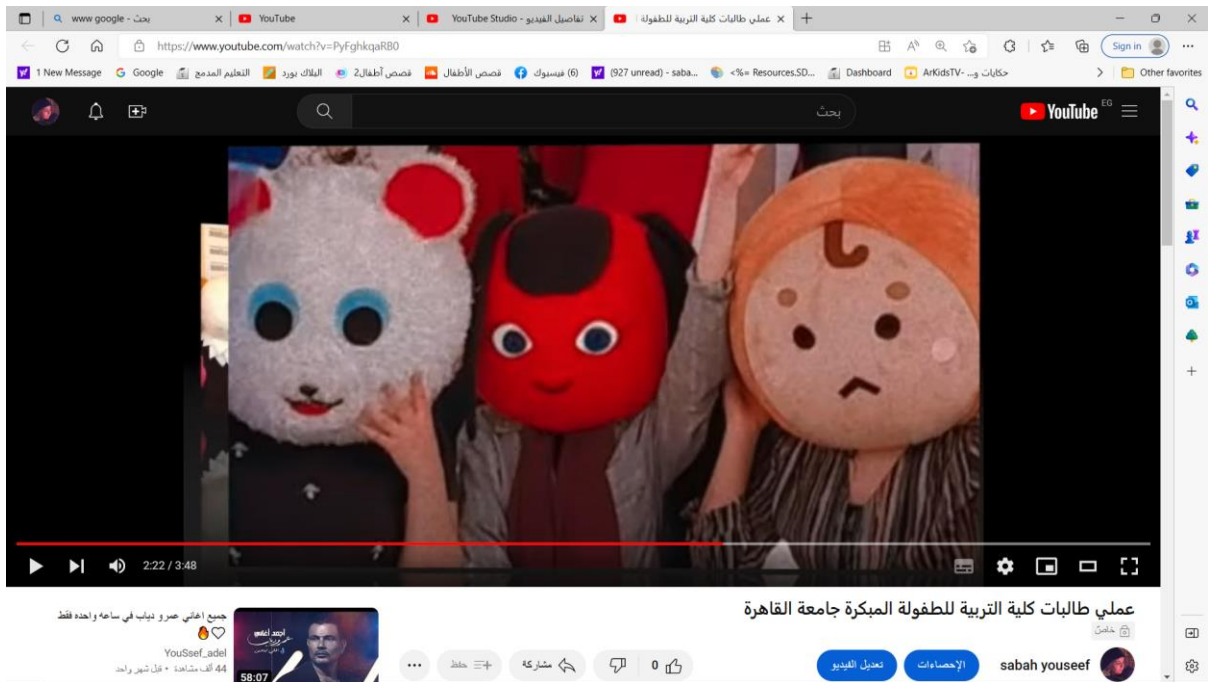
- الاهتمام بمضامين المسرحيات المقدمة للطفل في ضوء التعلم الرقمي.
- وضع مقترح لتطوير التعلم الرقمي بما يلائم أساتذة الجامعة والهيئة المعاونة.
- وضع مقترح لتطوير التعلم الرقمي للمنهج الحديث بالروضة بما يناسب الطفل وقدراته.
- الاهتمام بمسرح الطفل وتفعيله الكترونيا لمواكبة التطورات الرقمية الحديثة.
- الاهتمام بالأنشطة المسرحية في الروضات لما لها من تأثير إيجابي على شخصية الطفل وتنقيفه.

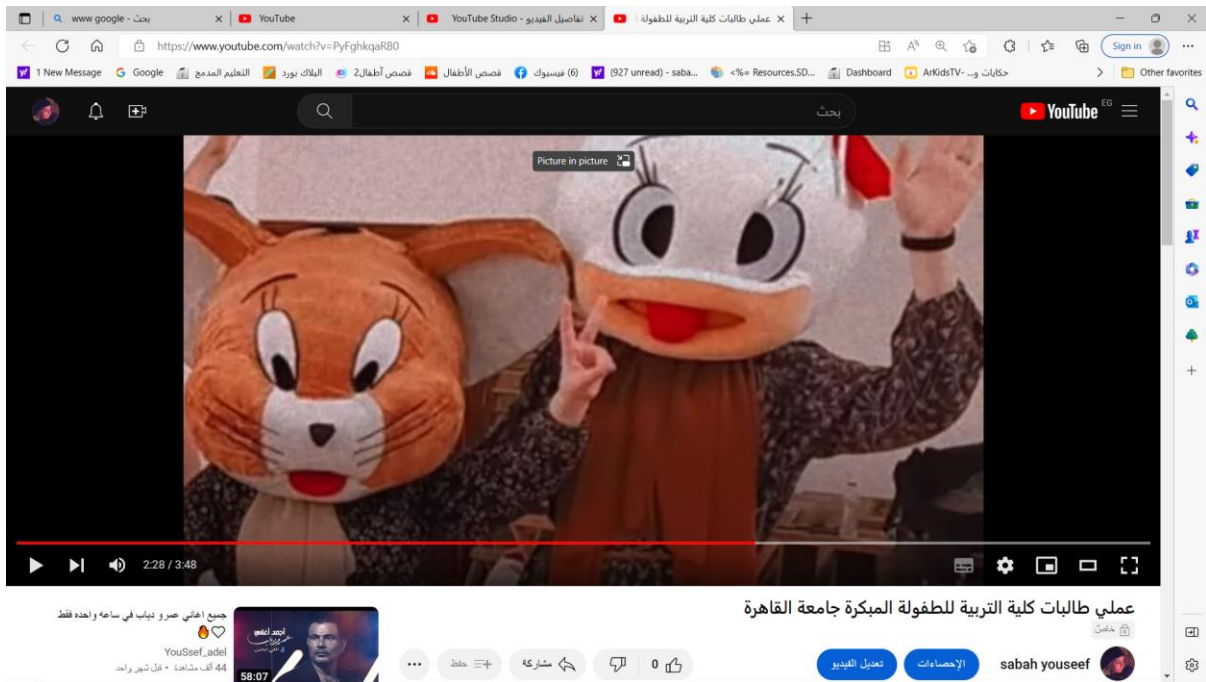
#### البحوث المقترحة:

- برنامج تدريبي على مهارات التعلم الالكتروني للطالبة المعلمة.
- دور وسائل الاعلام في تدعيم دور مسرح الطفل عربيا وعالميا.
- دراسة تحليلية لمحتوى منهج رياض الأطفال الجديد للمفاهيم البيئية.
- دراسة لتطوير مسرح الطفل الكترونيا.
- استخدام المؤسسات التعليمية لشبكات التواصل الاجتماعي في تدعيم العملية التعليمية .

## نماذج من التصور المقترح للقناة المسرحية:







www.google - بحث | YouTube | YouTube Studio - تفاصيل الفيديو | عملي طالبات كلية التربية للطفولة |

https://www.youtube.com/watch?v=PyfghkqaRB0

1 New Message | Google | التعليم المدمج | البلاك بورد | قصص أطفال 2 | قصص الأطفال | فيسبوك (6) | (927 unread) - saba... | Resources.SD... | Dashboard | ARKidsTV... | Other favorites

YouTube EG

Picture in picture

2:28 / 3:48

جميع اغاني صرو دياب في ساعة واحدة فقط  
 YouSeef\_adel  
 44 المشاهدات • قبل شهر واحد  
 58:07

عملي طالبات كلية التربية للطفولة المبكرة جامعة القاهرة

تعديل الفيديو | الإحصاءات | sabah youseef



20:09 / 41:54

المسرح والمراحل العمرية للطفل

تعديل الفيديو | الإحصاءات | sabah youseef



## المراجع العربية

- (١) إيمان عبد العزيز خضر، منال عبد الفتاح الهندي وآخرون (٢٠١٦): مسرح الطفل كمدخل إلى تنمية البنية المعرفية لطفل الروضة من وثيقة المعايير القومية لطفل الروضة مجلة البحث العلمي في التربية، العدد ١٧، جامعة عين شمس.
- (٢) خالد صلاح حنفي محمود (٢٠١٩): دور مسرح الأطفال في تنشئة الطفل العربي (دراسة تحليلية)، الجمعية الكويتية للطفولة العربية، مجلد ٢٠، العدد ٧٨.
- (٣) علي محمداي وجميلة زغيمي (٢٠٢١): مسرح الطفل في ظل جائحة كورونا، مجلة الذاكرة، مجلد ٩، العدد ٢ جامعة قاصدي كلية الآداب واللغات.
- (٤) حياة المجادي (٢٠٢٢): دراسة مسحية لتصورات الطالبات وأعضاء هيئة التدريس بكلية التربية بالكويت من خلال منصة تيمز أثناء جائحة كورونا، مجلة الطفولة العدد ٤١، مايو.
- (٥) إكرام أحمد فؤاد الأهواني (٢٠٠٨): علاقة الطفل المصري في مرحلة التعليم الأساسي بوسائط الثقافة المحلية والعالمية، رسالة ماجستير جامعة عين شمس معهد الدراسات العليا.
- (٦) منة الله محمد معوض (٢٠٢١): واقع استخدام شبكات التواصل الاجتماعي في تدريس المقررات الاعلامية في ظل جائحة كورونا، مجلة بحوث العلاقات العامة الشرق الاوسط، الجمعية المصرية للعلاقات العامة، العدد ٣٤، سبتمبر.
- (٧) حسن سيد شحاته (٢٠٠٤): أدب الطفل العربي دراسات وبحوث الدار المصرية القاهرة.
- (٨) سعدية يوسف الشراوي، جيهان لطفي محمد وآخرون (٢٠١٩): آليات تفعيل الدور التربوي للمسرح في تنمية الانتماء الوطني لدي طفل الروضة، مجلة كلية التربية، العدد ٢٦، ابريل، جامعة بورسعيد.
- (٩) أحمد علي كنعان (٢٠١١): أثر المسرح في تنمية شخصية الطفل، مجلة جامعة دمشق للعلوم التربوية والنفسية، المجلد ٢٧.
- (١٠) محمد الصالحي (٢٠٢٠): فاعلية توظيف صفوف جوجل الافتراضية في تنمية مهارات الاستيعاب القرائي في اللغة العربية لدى طلاب التعليم الأساسي، رسالة دكتوراه جامعة العلوم الإسلامية
- (١١) أحمد مصطفى وحلمي أمين وآخرون (٢٠٢٠): تصور مقترح لتطبيق التعلم الهجين بمدارس التعليم الثانوي العام بمصر في ظل جائحة كورونا، مجلة جامعة الفيوم، المجلد الرابع، العدد ٧ سبتمبر جامعة الفيوم.
- (١٢) كمال الدين حسين (٢٠٠٩): أدب الطفل المفاهيم- الأشكال- التطبيق، دار العالم العربي، القاهرة.
- (١٣) كمال الدين حسين (٢٠٠٧): مدخل لفن المسرح، دار الكتب، اسكندرية.
- (١٤) علا حسن كامل سيد (٢٠١٤): برنامج مسرحي لتنمية جودة الحياة للأطفال المعاقين عقليا ذوي صعوبات التعلم، مجلة كلية التربية للطفولة المبكرة، العدد ١٦، جامعة القاهرة.
- (١٥) علا حسن كامل سيد (٢٠٢٠): مسرح ودراما الطفل، دار طيبة للطباعة، القاهرة.
- (١٦) ناصر أحمد محمد (٢٠٠٩): مسرح الطفل ورسالته القيمية، وزارة الاوقاف والشؤون الاسلامية، مجلة خطوة، العدد ٥٣٢، ديسمبر.

- (١٧) أحمد فؤاد عبد الحميد بكري (٢٠٠٥): مسرح الطفل بين الواقع والمأمول، باحث دكتوراه في الطفولة المبكرة، مجلة كلية التربية، العدد ٧٤، كانون الثاني، جامعة طنطا.
- (١٨) زينب محمد عبد المنعم (٢٠٠٧): مسرح ودراما الطفل، عالم الكتاب، القاهرة.
- (١٩) ماجدة إبراهيم البايوي (٢٠١٩): أثر استخدام المنصة التعليمية في تحصيل طلاب قسم الحاسبات واتجاهاتهم نحو التعلم الإلكتروني، المجلة الدولية للبحوث في العلوم التربوية، ٢، العدد ٢.
- (٢٠) فاطمة البريكي (٢٠٠٦): مدخل الى الادب التفاعلي، المركز الثقافي، المغرب.
- (٢١) فائزة أحمد عبد الرازق (٢٠٢٠): واقع المسرح الرقمي لدي معلمات رياض الأطفال (دراسة وصفية) مجلة الطفولة والتربية، العدد ٤٣ السنة الثانية عشرة، ابريل.
- (٢٢) هادي نعمان الهيبي (١٩٨٦): أدب الأطفال فنونه-فلسفته-وسائطه، دار الشؤون الثقافية، بغداد.
- (٢٣) وسام يوسف بن غيده (٢٠٢٠): استخدام اساتذة الجامعة لشبكات التواصل الاجتماعي، بحث منشور في المجلة العربية للأبحاث والدراسات في العلوم الانسانية، جامعة الجلفة الجزائر، العدد ١،
- (٢٤) سهير محمد (٢٠٢٠): تعرض المرأة الأردنية لصفحات الشركات الترويجية على مواقع التواصل الاجتماعي، مجلة الأصيل، العدد ٤ المجلد ١.
- (٢٥) موسوعة مصادر (٢٠١٩): مواقع التواصل الاجتماعي، مصادر (موسوعة المحتوى العلمي)، ١٧، يونيو.
- (٢٦) شوق عبادة النكلاوي وهناء صلاح عبد الحليم (٢٠٢٠): مسرح الفضاء الإلكتروني ودوره في التنوير الصحي بجائحة كورونا لدي الطفل، مجلة الطفولة والتربية، العدد ٤٣، الجزء ٢، يوليو، جامعة مطروح.
- (٢٧) نمارق محمد الأمين أحمد (٢٠١٨): دور المسرح في تعزيز القيم التربوية في مقرر اللغة العربية لتلاميذ مرحلة التعليم الأساسي، رسالة ماجستير كلية الدراسات العليا، ٢٠١٨، جامعة النيلين.
- (٢٨) بلقيس علي شيرين الدوسكي (٢٠١٨): الدلالات التربوية والفنية في نصوص مسرح الطفل، كلية الفنون الجميلة مجلة كلية التربية للعلوم التربوية والانسانية، العدد ٣٧، جامعة بابل.
- (٢٩) عزو اسماعيل عفانة، أحمد حسن اللوح (٢٠٠٨): التدريس المسرح (رؤية حديثة في التعليم الصفي)، ط١، دار المسيرة للنشر الأردن.
- (٣٠) شيرين مصطفى السيد الجلاب (٢٠٢١): فنون المسرح ودورها في توعية الاطفال خلال مواقع التواصل الاجتماعي جائحة كورونا نموذجا، مجلة الطفولة، العدد ٢٠، مايو، جامعة الاسكندرية.
- (٣١) ولاء محمد عطية محمد (٢٠٢١): واقع التعلم الهجين بمرحلة رياض الأطفال في ظل جائحة كورونا، كلية التربية للطفولة المبكرة، المجلة العلمية، العدد ١٧، ابريل، جامعة بني سويف.
- (٣٢) الجبوري، حسين محمد جواد (٢٠١٣): منهج البحث العلمي مدخل لبناء المهارات البحثية، دار الصفاء، عمان، الأردن.

- (٣٣) عبد الصادق البدوي الصديق (٢٠١٩). فاعلية استخدام شبكات التواصل الاجتماعي في التعليم بحث منشور، المجلة السعودية للعلوم التربوية، الجمعية السعودية للعلوم التربوية والنفسية، العدد ٦٤، المجلد ٦٤ يونيو، المملكة العربية السعودية.
- (٣٤) صفاء عباس عبد العزيز (٢٠٢٠). تفعيل وسائل التواصل الاجتماعي في الوسط الجامعي، بحث منشور في مجلة أكاديمية شمال أوربا للدراسات والبحوث، الدانمارك، العدد ٧، المجلد ٢، أبريل.
- (٣٥) هند بنت عبد الله السيد الهاشمية (٢٠١٤). واقع استخدام أعضاء هيئة التدريس للتكنولوجيا الحديثة في تدريس مقرر مهارات اللغة العربية ومعوقات استخدامها بكليات العلوم التطبيقية بسلطنة عمان، المجلة التربوية الدولية المتخصصة دار سمات للدراسات والأبحاث، العدد ١١، المجلد ٣.
- (٣٦) صفا سالم محمد (٢٠٢٠). معوقات التعلم الإلكتروني في تدريس مقررات اللغة العربية في ظل جائحة كورونا من وجهة نظر أعضاء هيئة التدريس في جامعة ديالي، مجلة الفتح، العدد ٨٤، كانون الأول.
- (٣٧) حنان شوقي عبد المعز (٢٠٠٦). فاعلية الفنيات السلوكية باستخدام النشاط المسرحي في تشخيص وعلاج المخاوف المرضية لدى أطفال الروضة رسالة دكتوراه كلية رياض الأطفال جامعة القاهرة.
- (٣٨) منى عبد المقصود شنب وآخرون (٢٠٢١). دور مسرح الطفل في إكساب الأطفال القيم الدينية المجلة العلمية لكلية التربية النوعية العدد ٢٨، مجلد ١، نوفمبر.
- (٣٩) ماجدة مصطفى السيد (٢٠٢٠). دعم تعلم الأبناء في ظل كورونا كوفيد-١٩، مجلة الطفولة والتنمية، المجلس العربي للطفولة والتنمية، العدد ٣٩.
- (٤٠) سيد علي اسماعيل ومريم محمود محمد الحسيني (٢٠١٧). مسرح الطفل بين النظرية والتطبيق، دار الوفاء للنشر، الإسكندرية.
- (٤١) علي مصطفى العليمات (٢٠١٥). مسرح ودراما الطفل، دار وائل للنشر والتوزيع، الأردن، عمان.

### المراجع الأجنبية

- 42) Fillius, R.M, Kleijn, (2019): audio peer feedback to promote deep learning in on line education. Journal of computer assisted learning, 35(5)607-619.
- 43) Salmon, Mary, Dwight, (2013): Script training with storybooks and puppets, A, social skills intervention package across settings for young children with autism and their typically developing peers, the Ohio State University.
- 44) Praveen, Krishna, (2016): Views on the concept of childhood and its representation on children's theatre: A brief analysis., global media Journal, p115.

- 45) Shain Alan Mark, (2010): Disability theatre and power, an analysis of a one-person play, M.s.w, Carleton University, Canada.
- 46) Allen, M, W (2003): a guide to E-Learning Hoboken New Jersey, John Wiley & Sons, Incorporated.
- 47) Majlinda, k.N(2020): Digital Technologies in early childhood: attitudes and practices of parents and Teachers in Kosovo, international Journal of instruction, Vol, 13, No,1.
- 48) Maguire ,TOM, Schuitema,K, (2012): Theatre for young audiences: a critical handbook, A Trentham book, institute of education press London.
- 49) Schooner, (2018): Technology teachers view on assessing student understanding of technological systems international journal; of technology and design education, v28 nl, mar, ERIC.
- 50) Eluyef a, D (2017). children Theatre a brief pedagogical approach, approach Bishop Grosseteste University, arts praxis .4 (1) .79-93.
- 51) Leahy, Jackson, A, (2005): theatre and learning in museums, Research in drama education, 10(3).
- 52) Wendy,K Mages, (2018): Does theatre in Education promote early childhood development? the effect of drama on language, perspective taking, and imagination, early childhood research quarterly.
- 53) Lina Higuera, Marta Medina,(2020) . Use of Twitter as an Educational Resource. Analysis of Concepts of active and Trainee Teachers, Research published in a journal Education Sciences. Switzerland, the number200, August 2020, p2-16.
- 54) Hoot suite(2018): digital in 2018 from: <https://blog.Hootsuite.com>.
- 55) Adam, Mowers, H. (2018). you Tube coms to the classroom school library Journal,53(1):22, retrieved 13-10-2018 from:  
<http://www.schoollibrary.journal.Com>
- 56) Zayapragassarazn, Zah,Z (2020). Covid -19 strategies for on line engagement of remote learners March retrieved from:  
<https://doi.org/10.47/flouresearch.117835.1>