

## برنامج أنشطة موسيقية لتنمية الوعي الغذائي لدى الأطفال ذوى الاعاقة العقلية البسيطة

اعداد

الباحثة / سمر مصطفى طه خليفه<sup>١</sup>

إشراف

أ.د.م/ أبو المجد أحمد فرغلى  
أستاذ الصحة العامة المساعد  
بقسم العلوم الأساسية  
كلية التربية للطفولة المبكرة  
جامعة القاهرة

أ.د/ علا حسن كامل  
أستاذ ادب الطفل  
بقسم العلوم الأساسية  
كلية التربية للطفولة المبكرة  
جامعة القاهرة

مقدمة :

قد تكون الموسيقى مفتاح لصحة عقلية أفضل ووسيلة للتعبير العاطفى والمشاركة الاجتماعية لكل طفل أيا كان ذكائه والمستوى الإجتماعى والثقافى للبيئة التى نشأ فيها. والاطفال ذوى الاعاقة العقلية لديهم صعوبة فى الاتصال مع الاخرين والموسيقى لها أثر كبير عليهم حيث تشركهم فى أنشطة ممتعة.

مشكلة البحث:

من خلال عمل الباحثة بمدارس النصر للغات بمدرسة التربية الفكرية لاحظت ارتباط الاطفال بالاطعمة المحفوظة والاكثار فى تناول المياه الغازية، عدم الاهتمام بنظافتهم الشخصية ونظافة المكان، شراء الاطعمة من الباعة الجائلين، تناول الطعام بشكل غير لائق .

لذلك سيحاول البحث الحالى تنمية الوعي الغذائى لدى الاطفال ذوى الاعاقة العقلية.

أسئلة البحث:

يحاول البحث الحالى الإجابة على السؤال الرئيسى الآتى:

- ما فاعلية برنامج الموسيقى لتنمية من الوعي الغذائى لدى أطفال ذوى الاعاقة العقلية. ويتفرع منه الأسئلة التالية:
- ما مشكلات الوعي الغذائى التى يجب الحد منها لدى الأطفال ذوى الاعاقة العقلية.
- ما مكونات برنامج الموسيقى لتنمية الوعي الغذائى لأطفال الروضة ذوى الاعاقة العقلية.

<sup>١</sup>باحثة دكتوراه بكلية التربية للطفولة المبكرة - جامعة القاهرة

- ما إمكانية استمرار فاعلية برنامج الموسيقى لتنمية الوعي الغذائي للأطفال ذوي الإعاقة العقلية بعد شهر من تطبيقه.

أهداف البحث:

يهدف البحث الحالي إلى:

- ١- تحديد المشكلات الخاصة بالوعي الغذائي التي يعاني منها أطفال ذوي الإعاقة العقلية.
- ٢- تصميم برنامج قائم على الموسيقى لتنمية الوعي الغذائي للأطفال ذوي الإعاقة العقلية.
- ٣- التحقق من فاعلية البرنامج القائم على الموسيقى لتنمية الوعي الغذائي للأطفال ذوي الإعاقة العقلية.

أهمية البحث

تبرز أهمية البحث فيما يلي:

**أولاً: الأهمية النظرية:**

- الوقوف على أهمية استخدام الأنشطة الموسيقية في تنمية الوعي الغذائي للأطفال ذوي الإعاقة العقلية.
- إلقاء الضوء على بعض المهارات التي يحتاجها الأطفال ذوي الإعاقة العقلية لتنمية الوعي الغذائي فيما بينهم.

**ثانياً: الأهمية التطبيقية:**

- توجيه أنظار المهتمين والقائمين على الأطفال ذوي الإعاقة العقلية على أهمية الموسيقى في تعديل وتحسين سلوكيات الأطفال ذوي الإعاقة العقلية في تنمية الوعي الغذائي.
- يساعد برنامج الدراسة الحالية بمدارس التربية الفكرية للأطفال على توفير غرفة متعددة المصادر لتقديم الأنشطة الموسيقية بشكل فعال.
- توعية أولياء الأمور بأهمية الوعي الغذائي للأطفال ذوي الإعاقة العقلية.

منهج البحث:

يستخدم البحث الحالي المنهج الوصفي والمنهج شبه التجريبي لمناسبتها لطبيعة هذا البحث، حيث استخدمت الباحثة المنهج الوصفي في تحليل الإطار النظري وبناء أدوات الدراسة، كما استخدمت الباحثة المنهج شبه التجريبي باستخدام التصميم التجريبي لمجموعتين متكافئتين (تجريبية، ضابطة) وباستخدام القياس القبلي والبعدي لكل من المجموعتين لمعرفة تأثير (البرنامج الموسيقي) كمتغير مستقل على الوعي الغذائي (كمتغير تابع).

أدوات البحث:

استخدمت الباحثة في البحث الحالي الأدوات التالية:

**أولاً: أدوات جمع البيانات:**

١- اختبار ستانفورد- بينيه "الصورة الخامسة". ملحق (١)

(إعداد: جال ه رويد، ٢٠٠٣)، (تعريب وتقنين: صفوت فرج، ٢٠١١)

٢- استمارة استطلاع آراء الخبراء والمحكمين على الوعي الغذائي للأطفال ذوي الإعاقة العقلية.  
إعداد/الباحثة (ملحق ٢)

٣- استمارة استطلاع رأي معلمات المدرسة حول واقع الوعي الغذائي في مدارس التربية الفكرية.  
إعداد/الباحثة (ملحق ٣)

٤- استمارة مقابلة لأمهات الأطفال ذوي الإعاقة العقلية حول الوعي الغذائي في مدارس التربية الفكرية.  
إجراء/الباحثة (ملحق ٤)

#### ثانياً: الأدوات المستخدمة في البحث:

٥- مقياس الوعي الغذائي المصور للأطفال ذوي الإعاقة العقلية . إعداد/الباحثة (ملحق ٥)

٦- بطاقة ملاحظة سلوكيات الأطفال ذوي الإعاقة العقلية المرتبطة بالوعي الغذائي.  
إعداد/الباحثة (ملحق ٦)

٧- البرنامج الموسيقي لتنمية الوعي الغذائي للأطفال ذوي الإعاقة العقلية.  
إعداد/الباحثة (ملحق ٧)

#### حدود البحث:

تتمثل حدود البحث على النحو التالي:

##### - الحدود البشرية:

تتكون عينة البحث من (٢٠) طفلاً وطفلة تم تقسيمهم على مجموعة تجريبية (١٠) أطفال من ذوي الإعاقة العقلية البسيطة)، والمجموعة الضابطة (١٠) أطفال من ذوي الإعاقة العقلية البسيطة).

##### - الحدود المكانية:

يقصر حدود البحث المكانية مدرسة التربية الفكرية ، بصر الجديدة لإدارة النزهة التعليمية، بمحافظة القاهرة.

#### الحدود الزمنية للبحث:

يتم تطبيق البحث على مدار (٩ أسبوع) بواقع أربعة أيام في الأسبوع، حيث بلغ إجمالي عدد ساعات البرنامج (٧٢ ساعة) مقسمين على ٣٦ لقاء أنشطة موسيقية .

#### مصطلحات البحث:

الانشطة الموسيقية:

كل عمل موسيقي مقصود يقوم بتعلم سلوك لاطفال ذوي الإعاقة العقلية وتتمثل تلك الانشطة في الاستماع والغناء والاناشيد.

#### الوعي الغذائي:

هو المعلومات المتعلقة بفائدة الغذاء، وعدم ضررة بصحة الانسان، ومدة بالطاقة اللازمة لاحتياجة اليومية.

## الإعاقة العقلية:

هو خلال فى وظائف المخ وبعض أجهزة الجسم الأخرى يصاحبها قصور فى القدرة العقلية، فينتج سوء توافق للشخص فى القدرة على الاستقلال، وتحمل المسؤولية، ولذلك يحتاج الى التوجيه والتكرار، ويكون محتاج الى الرعاية والاشراف المستمر، ممن حوله ويهتمون به.

## المبحث الاول:

## الانشطة الموسيقية:

تعد الموسيقى احدى المداخل التربوية والتعليمية الهامة التى تساعد فى تنميه جوانب النمو للطفل وربطه بالعالم الخارجى.

وقد أكدت على ذلك دراسة كلا من "هاجر عبد الحى" (٢٠٠٤) "Langer" (٢٠١٣) إلى أهمية الأنشطة الموسيقية وأثرها على كافة النواحي الجسمية والعقلية والنفسية والاجتماعية والسلوكية والتربوية والمهارية والوجدانية، ودور الأنشطة الموسيقية وفعاليتها في تخفيف حدة التوتر عند الأطفال المعاقين، وإستيعاب المناهج الدراسية الموسيقية لتحديد مواقع القوة والضعف ووضع خطط فردية للطلاب ذوي الإعاقة إسهام الأغنية في تطور لغة الطفل بصورة جيدة وبتحسن التواصل إذا جمع بين مصاحبة الأغنية بالعزف الألي وغنائها.

ولذلك ترى الباحثة أن فن الموسيقى احدى المداخل الهامة التي يمكن أن تنمى الوعي الغذائي لدى الاطفال ذوي الاعاقة العقلية حتى يستطيع كل طفل أن يتعلم بطريقة جديدة ومختلفة.

وترى الباحثة وجود اتفاق بين هذه التعريفات حول أهمية الموسيقى للطفل، ودورها الفعال فى تنمية جوانب النمو وزيادة الدافعية للتعلم.

تتعدد وتتنوع تعريفات الموسيقى "فاطمة يوسف ومصطفى قسيم" (٢٠٠٧) انها مجموعة من الاصوات ذات ذبذبات منتظمة ترتاح لسماعها الأذن، أى أن الأصوات التى لها درجة ارتفاع وانخفاض، وشدة، وطابع، وطول مدة زمنية تستغرقها الأدوات. وتذكر "سعاد عبد العزيز" (٢٠١٤) ان الموسيقى ظاهرة انسانية

يستخدمها الاطفال على نطاق واسع فهي جزء لايتجزأ من تنميتهم كما أنها وسيلة لتعليم الأطفال في مختلف نواحي حياتهم.

إستخدمت الباحثة بعض الأنشطة الموسيقية لتنمية سلوك الطفل المعاق عقلياً ، كما يلي:

#### ١. الغناء :

الغناء من أهم الأنشطة التي يجب أن يتعرض لها الطفل المعاق عقلياً فهو أساس لأي برنامج موسيقي ، من خلاله يمكن أن يتعلم هذا الطفل كيفية تغيير سلوكه ، حيث يدفع الطفل الخجول إلي المشاركة في عمل جماعي أثناء غنائه وقد يغير من سلوك الطفل المشاغب من خلال الغناء الهادئ البطئ ويعتبر من أفضل الطرق لتدريب الأذن الموسيقية فهو يعمل علي تنمية إنتباه الطفل المعاق عقلياً وتقوية ذاكرته من خلال موضوعات الأغنية. (سحر الشعراوي، ٢٠٠٧: ٣٧)

#### ٢. الألعاب الموسيقية :

الطفل واللعب كلمتان متلازمتان دائماً، حيث يرتبط اللعب بمرحلة الطفولة بإعتبارها مرحلة الإنطلاق والنشاط الحركي المستمر، ولذلك نجد اللعب يمثل بعداً هاماً في الحياة اليومية للطفل، لأنه من أهم وسائل يعبر بها الطفل عن نفسه، بل يعتبره البعض مهنة الطفل وتستخدم الموسيقى في تحسين السلوك التوافقي لدي هؤلاء الأطفال ويعتبر العلاج بالموسيقي وفقاً لما تقره الجمعية الأسترالية للعلاج بالموسيقي هو ذلك الإستخدام التخطيطي للموسيقي من أجل الوصول إلي الأهداف العلاجية المنشودة مع الأطفال والبالغين من ذوي الإحتياجات الخاصة الذين ترجع إعاقاتهم في الأساس إلي العديد من المشكلات العقلية أو العضوية أو الإجتماعية أو الإنفعالية.(أميرة فرج وسوزان عبد الله، ٢٠٠١: ٦٨)

#### ٣. العزف علي بعض الآلات الموسيقية :

يتوقف مستقبل الطفل المتخلف عقلياً إلي درجة كبيرة علي مهاراته اليدوية وقدرته علي التحكم في حركاتها في زمن معين ومساحة محدودة، وتركيز إنتباهه لما يعمل، وتعلم العزف علي آلة موسيقية يعد أكثر المجالات قدرة علي إكسابه تلك المهارات لما تتطلبه من تأزر بين قدراته الذهنية والعضلية والسمعية والحسية والبصرية في أن واحد.

أن ما لعزف آلة موسيقية من تأثير علي شخصية الطفل المتخلف عقلياً وقدراتها علي منحه ثقة بالنفس، ووضعاً إجتماعياً مميزاً في المدرسة والبيت بل وفي الحياة العامة.  
أن عزف بعض الآلات الموسيقية قد حقق نجاحاً كبيراً في تنمية القدرات العضلية والذهنية والوجدانية والإجتماعية للطفل المتخلف عقلياً.

٤. إستخدام الخلفية الموسيقية :

الموسيقي لها سحر يهدئ ويسكن الصدر المتوحش، هذا هو القول القديم ولكن هل ينطبق ذلك علي الأفراد ذوي نشاط حركي زائد ولديهم نقص في الإنتباه في الواقع لقد أقر الأباء لهؤلاء الأطفال أن الموسيقي تعتبر مصدر قوة حقيقي وثمين في جعلهم هادئين ومنتهيين أثناء فترات الدراسة.(دعاء سليم، ٢٠١٦ : ٧٩ - ٨١)

ويوضح دراسة (2015, plumlee) علي إستخدام موسيقي الراب لبناء مهارات الإدراك والوعي مع الطلبة ذوي الإعاقة العقلية .ويؤكد دراسة (2017,Roridurz)علي أهمية إستخدام العلاج بالموسيقي في تعليم ذوي الإحتياجات الخاصة للتواصل اللفظي والإجتماعي وتؤكد "مروة عبد الفتاح"(٢٠٠٦) أن التذوق الموسيقي ينمي الأداء الموسيقي الحركي لدى الأطفال. وقد اكدت دراسة "محمد فتحي"(٢٠١٥) على أهمية الأنشطة الموسيقية لاطفال ذوي الإعاقة العقلية.

المبحث الثاني الوعي الغذائي:

الغذاء عنصر اساسي للصحة اليومية، حيث أن الغذاء الصحي المتوازن يعطى الجسم الطاقة اللازمة لاعمال الرئيسية.

وقد اشارت دراسة كلا من "أبو المجد فرغلي"(٢٠٠٤) ودراسة "أحمد محمد"(٢٠٠٩) أن التغذية السليمة والغذاء المتوازن يمتع الطفل بصحة جيدة .

اكدت دراسة "مجدى كمال"(٢٠٠٠) على أهمية الثقافة الغذائية لاولياء الأمور، ودراسة "ماي زين"(٢٠٠٩) على أهمية البرامج التليفزيون لتتمة الوعي الغذائي لدى الأطفال.  
وترى الباحثة لابد للطفل المعاق ان يتناول غذاء صحي متوازن.

وترى الباحثة ان البرامج الغذائية الصحية لاطفال ذوى الاعاقة العقلية من اساسيات البرامج لهم.

وقد اكد دراسة "Reese" (٢٠١١) الاطفال ذوى الاعاقة العقلية لديهم خطر السمنة أكثر من غيرهم لذلك يجب تقديم برنامج لتحسين نمط الحياة، وأهمية الاشراف اليومي عليهم.

**وضعت الباحثة تعريف اجرائى للوعى الغذائي:**

أنة العادات الصحية السليمة التى يتم تعليمها، والاهتمام بالنظافة والحرص على ادائها، الاهتمام بالبرامج الارشادية لاطفال ذوى الاعاقة العقلية.

وقد تتحدث فى البحث الحالى فى ( الغذاء الصحي- النظافة الشخصية- نظافة الطعام والشراب- آداب الطعام والشراب)

واكدت دراسة "Drewett" (٢٠٠٧) الى تقديم النموذج والتعزيز يساهم بشكل فعال فى اكسابه العادات الغذائية الصحية، وتعرض الطفل لخبرات تنظيف وتحضير الطعام واعداد المائدة.

### **الإعاقة العقلية:**

وعرفت كلا من (هويده الريدي، ٢٠١٢) (عادل عبد الله، ٢٠١١) تعريف الدليل التشخيصي الإحصائي لإضطرابات العقلية المعروف إختصاراً بـDSMIV (النسخة الرابعة) الذي يري أن الإعاقة العقلية العامة يكون مصحوباً بإنحصار ملحوظ الوظائف التكيفية مع التعرض له قبل سن الثامنة عشر، تعد من أخطر المشاكل التي قد تواجه الإنسان ، ويتمثل أثرها المباشر في تدني مستوي أدائه الوظيفي العقلي ، ويترتب عليها أيضاً مشكلات متعددة في مختلف جوانب النمو ، وكذلك المهارات المختلفة التي تعتبر ضرورية ليتمكن الفرد من التعايش مع الآخرين والتكيف مع بيئته.

## خصائص الأطفال المعاقين عقلياً

تلخص الباحثة تلك الخصائص التي يتميز بها المعاقين عقلياً وهي :

### ١- الخصائص الجسمية :

إنه لا توجد خصائص جسمية تميز ذوي الإعاقة الفعلية البسيطة عن أقرانهم العاديين من حيث المظهر الجسدي العام، فهم يشبهون العاديين إلي حد كبير في الوزن والطول والحركة والصحة العامة وأن ذوي الإعاقة العقلية قد يعانون ببطء في النمو الحركي تبعاً لدرجة الإعاقة.

### ٢- الخصائص العقلية المعرفية :

تعتبر هذه الخصائص من أهم الصفات التي تميز الأطفال المعاقين عقلياً عن الأطفال العاديين ، فمعدل النمو العقلي للمعاق أقل من معدل نمو الطفل العادي ، الطفل العادي ينمو سنه عقلياً خلال كل سنة زمنية بينما المعاق ينمو ثمانية شهور أو أقل في كل سنة زمنية، فالمعاقين عقلياً يختلفون عن العاديين في النمو العقلي والقدرات والعقلية (سمية جميل، ٢٠١٣ : ٣٢).

### ٣- الخصائص الأكاديمية والتعليمية :

إن قدرة التلاميذ المعاقين عقلياً علي التعلم العرضي وحدوده، فليس بإستطاعتهم تعلم أشياء مختلفة في نفس الوقت وقدرتهم، تعلم الملموس أفضل من تعلم المفاهيم المجردة أو أن معدل النسيان لديهم أعلي بكثير من معدل النسيان لدعم التلاميذ العادية، كذلك فهم يتصفون بالقابلية للتشتت، كما أن قدرتهم علي توظيف الإستراتيجيات التعليمية الصحيحة محدودة ، وأيضاً لديهم صعوبة في إختيار المهمة التعليمية (عبد الرحمن سليمان، ٢٠١١ : ٥١).

### ٤- الخصائص الشخصية والإنفعالية :

نجد المعاقين عقلياً لديهم التبدل الإنفعالي والجمود واللامبالاه وعدم الإكتراث بما يدور حولهم، أو الإندفاعية وعدم التحكم في الإنفعالات، الشعور بالقلق حيث أن المعاق عقلياً أكثر قلقاً من أقرانهم العاديين نتيجة



لإحباط في بعض مواقف تهديد الذات، السلوك الإنسحابي حيث يميل بعض المعاقين عقلياً إلي الإنعزال والإنطواء وعدم مشاركة الآخرين في علاقات إجتماعية (عبد الرحمن سليمان، ٢٠١١: ٦١) .

#### ٥- الخصائص الإجتماعية :

إن الأطفال المعاقين عقلياً لديهم قصور في عملية التكيف الإجتماعي مع الآخرين أو مع بيئته المحيطة بهم، وكذلك صعوبة في إقامة علاقات إيجابية مع أقرانهم العاديين، حيث أنهم يميلون إلي مشاركة مع من يصغرهما سناً، عدم قدرتهم علي التواصل الإيجابي وذلك يرجع إلي تدني مستوي المهارات اللازمة سواء اللفظي أو غير اللفظي، المعاقين عقلياً يميلون إلي الإنسحاب في كثير من المواقف (أحمد وادي، ٢٠٠٩: ٧١).

وقد يتفق كلا من "عبد الرحمن سليمان" (٢٠١١) ودراسة "نجلاء فتحي" (٢٠١١) ان الطفل المعاق يحتاج الى جذب الانتباه باستمرار وابرار العناصر الاساسيه فى المهمة التعليمية والتقليل من المشتتات.

#### أولاً- منهج البحث:

اعتمد البحث الحالي على المنهجين الوصفي وشبه التجريبي .

#### ثانياً- مجتمع وعينة البحث:

يتمثل مجتمع البحث الحالي على الأطفال ذوي الإعاقة العقلية البسيطة، بمدرسة التربية الفكرية، بمدارس النصر، بمصر الجديدة، بإدارة النزهة التعليمية، محافظة القاهرة.

وتوافر عدد من الأطفال مناسب لإمكانية إجراء التطبيق. واشتملت المجموعة التجريبية على ١٠ أطفال من ذوي الإعاقة العقلية البسيطة (تتراوح نسب ذكاءهم ما بين (٧٠:٥٠)، و اشتملت المجموعة الضابطة على ١٠ أطفال من ذوي الإعاقة العقلية البسيطة) تتراوح نسب ذكاءهم ما بين (٧٠، ٥٠) وجميعهم في عمر زمني ٨- ١٣ سنوات.

#### تجانس العينة

#### ١- من حيث العمر الزمني والذكاء

قامت الباحثة بايجاد دلالة الفروق بين متوسط درجات الأطفال ذوي العاقة العقلية المجموعة

التجريبية من حيث العمر الزمني باستخدام اختبار كا ٢ كما يتضح في جدول (١)

## جدول (١)

التجانس بين أطفال المجموعة التجريبية من حيث العمر الزمني

$$N = 10$$

حدود الدلالة		درجة حرية	مستوى الدلالة	٢ ك	المتغيرات
٠.٠٥	٠.٠١				
٦	٩.٢	٢	غير دالة	٠.٨	العمر الزمني

يتضح من جدول (١) عدم وجود فروق دالة احصائيا بين متوسط رتب الأطفال ذوى الإعاقة العقلية البسيطة المجموعة التجريبية من حيث العمر الزمني مما يشير الى تجانس هؤلاء الأطفال.

٢- من حيث الوعى الغذائى

قامت الباحثة بإيجاد دلالة الفروق بين متوسط رتب درجات الأطفال ذوى الإعاقة العقلية

البسيطة من حيث الوعى الغذائى كما يتضح في جدول (٢)

## جدول (٢)

دلالة الفروق بين متوسط رتب درجات الأطفال ذوى الإعاقة العقلية البسيطة

من حيث سلوكيات الوعى الغذائى

$$N = 10$$

حدود الدلالة		درجة حرية	مستوى الدلالة	٢ ك	المتغيرات
٠.٠٥	٠.٠١				
٦	٩.٢	٢	غير دالة	٠.٢	الغذاء الصحي
٦	٩.٢	٢	غير دالة	٠.٨	النظافة الشخصية
٦	٩.٢	٣	غير دالة	٠.٢	نظافة الطعام والشراب
٧.٨	١١.٣	٣	غير دالة	٢	آداب الطعام والشراب
٩.٥	١٣.٣	٤	غير دالة	٣	الدرجة الكلية

يتضح من جدول (٢) عدم وجود فروق دالة احصائيا بين متوسط رتب درجات الأطفال ذوى الإعاقة العقلية البسيطة من حيث الوعى الغذائى مما يشير الى تجانس هؤلاء الاطفال.

التكافؤ بين أطفال المجموعتين التجريبية و الضابطة

١- من حيث العمر الزمني

قامت الباحثة بإيجاد دلالة الفروق بين متوسط رتب درجات أطفال المجموعتين التجريبية والضابطة

ذوى الإعاقة العقلية البسيطة في القياس القبلى من حيث العمر الزمني كما يتضح في جدول (٣)

جدول ( ٣ )

دلالة الفروق بين متوسطات درجات أطفال المجموعتين التجريبية و الضابطة ذوي الإعاقة العقلية البسيطة  
من حيث العمر الزمني  
ن = ٢٠

المتغيرات	المجموعات	العدد	متوسط الرتب	مجموع الرتب	Z	الدالة
العمر الزمني	التجريبية	١٠	٩,٤	٩٤	٠,٩١٢	غير دالة
	الضابطة	١٠	١١,٦	١١٦		
	إجمالي	٢٠				

$$Z = ٢.٥٨ \text{ عند مستوى } ٠.٠١$$

$$Z = ١.٩٦ \text{ عند مستوى } ٠.٠٥$$

يتضح من جدول (٣) عدم وجود فروق دالة احصائيا بين متوسطات رتب درجات أطفال المجموعتين التجريبية و الضابطة في القياس القبلي من حيث العمر الزمني مما يشير الى تكافؤ المجموعتين .

٢- من حيث الوعي الغذائي

قامت الباحثة بايجاد دلالة الفروق بين متوسط درجات أطفال المجموعتين التجريبية والضابطة في القياس القبلي من حيث سلوكيات الأطفال المرتبطة بالوعي الغذائي كما يتضح في جدول (٤)

جدول ( ٤ )

التكافؤ بين أطفال المجموعتين التجريبية و الضابطة  
ذوي الإعاقة العقلية البسيطة من حيث الوعي الغذائي  
ن = ٢٠

المتغيرات	المجموعات	العدد	متوسط الرتب	مجموع الرتب	Z	الدالة
الوعي الغذائي	التجريبية	١٠	١٠	١٠٠	٠,٣٩٨	غير دالة
	الضابطة	١٠	١١	١١١		
	إجمالي	٢٠				

$$Z = ٢.٥٨ \text{ عند مستوى } ٠.٠١$$

$$Z = ١.٩٦ \text{ عند مستوى } ٠.٠٥$$

يتضح من جدول (٤) عدم وجود فروق دالة احصائيا بين متوسطات رتب درجات أطفال المجموعتين التجريبية و الضابطة في القياس القبلي من حيث الوعي الغذائي مما يشير الى تكافؤ المجموعتين .

**ثالثاً- أدوات البحث:****أ- أدوات جمع البيانات :**

- ١- اختبار ستانفورد- بينيه "الصورة الخامسة". ملحق (١)
- (إعداد: جال هـ رويد، ٢٠٠٣)، (تعريب وتقنين: صفوت فرج، ٢٠١١)
- ٢- استمارة استطلاع آراء الخبراء والمحكمين على الوعي الغذائي للأطفال ذوي الإعاقة العقلية. إعداد/الباحثة (ملحق ٢)
- ٣- استمارة استطلاع رأي معلمات المدرسة حول الوعي الغذائي في مدرسه التربية الفكرية . إعداد/الباحثة(ملحق ٣)
- ٤- استمارة مقابلة لأمهات الأطفال ذوي الإعاقة العقلية حول الوعي الغذائي في مدرسه التربية الفكرية. إعداد/الباحثة(ملحق ٤)

**ب-الأدوات المستخدمة في البحث:**

- ٥- مقياس الوعي الغذائي المصور للأطفال ذوي الاعاقه العقلية.إعداد/الباحثة (ملحق ٥)
- ٦- بطاقة ملاحظة سلوكيات الأطفال ذوي الاعاقه العقلية المرتبطة بالوعي الغذائي. إعداد/ الباحثة (ملحق ٦)
- ٧- برنامج النشطة الموسيقية لتنمية الوعي الغذائي للأطفال ذوي الإعاقة العقلية. إعداد/ الباحثة (ملحق ٧)

**اختبار ستانفورد- بينيه "الصورة الخامسة"**

(١) (ملحق ١) (إعداد: جال هـ رويد، ٢٠٠٣)، (تعريب وتقنين: صفوت فرج، ٢٠١١)

**وصف الاختبار:**

أعدَّ الإختبار من قبل بينيه وسيمون Binet and Simon، عام ١٩٠٥، وظهرت الطبعة الخامسة عام ٢٠٠٣، على يد فريق عمل يقوده جال رويد Gale H. Roid، ويطبق الاختبار على الأطفال والكبار من ٢- ٨٥ سنة، بشكل فردي، ويعد من أدق اختبارات الذكاء . وتحتوي حقيبة الاختبار على:

- استمارة التسجيل: لتسجيل إجابات المفحوص، ورصد الدرجات، وتخطيط الصفحة النفسية.
- ثلاث كتيبات للبنود والتعليمات: الأول للاختبارات المدخلة للمجالين اللفظي وغير اللفظي. والثاني للاختبارات غير اللفظية. والثالث للاختبارات اللفظية.
- صندوق بلاستيكي شفاف، مقسم: به مجموعة من الأدوات التي تتطلبها الاختبارات الفرعية.
- الدليل الفني، ودليل الفاحص، وكتيب المعايير والجداول: تستخدم لاستخراج النتائج.

ويعتمد الاختبار على خمس عوامل هي الإستدلال التحليلي، والمعلومات، والإستدلال الكمي، والمعالجة البصرية- المكانية، والذاكرة العاملة، وكل منهم له فئات اختبارية مستقلة لفظية وغير لفظية. **حساب درجة الذكاء:** بعد انتهاء تطبيق الاختبارات الفرعية غير اللفظية، واللفظية يتم تحويل الدرجات الخام لدرجات موزونة، في ضوء الفئة العمرية للمفحوص. وتجمع الدرجات الموزونة، وتحول لدرجة معيارية (نسبة الذكاء)، ويتراوح مستوى الذكاء المتوسط على الاختبار ما بين ٩٠ - ١٠٩ درجة.

### الخصائص السيكومترية للاختبار:

استخدم (صفوت فرج، ٢٠١١) خمس طرق لحساب صدق الاختبار، وقد وصل أدنى تتبع طبقاً للصدق العاملي إلى ٠.٨٢١١، وأعلى تشبع ٠.٩٣٥٠، وهو يعد مؤشراً قوياً على صدق الاختبار. كما استخدم أربع طرق لحساب ثبات الاختبار، منها ثبات الاتساق الداخلي حيث بلغ ثبات أعلى العوامل وهو عامل الاستدلال التحليلي اللفظي ٠.٩٠٨، وبلغ ثبات أدناها وهو عامل المعلومات غير اللفظي ٠.٧٧٧.

وقد قامت جيهان عزام وهدى مزيد (٢٠١٧) بإيجاد الخصائص السيكومترية لهذا الاختبار، باستخدام الصدق التلازمي بإيجاد معاملات الارتباط بين هذا الاختبار واختبار وكسلر للأطفال فكان معامل الصدق ٠.٩٤، والصورة الرابعة من نفس الاختبار فكان معامل الصدق ٠.٩٢، وتم تقدير معامل الثبات بطريقة إعادة تطبيق الاختبار بمقدار ٠.٩٤ وبطريقة التجزئة النصفية بمقدار ٠.٨٨.

وقامت الباحثة بإيجاد الخصائص السيكومترية لهذا الاختبار، باستخدام الصدق التلازمي بإيجاد معاملات الارتباط بين هذا الاختبار واختبار وكسلر للأطفال فكان معامل الصدق ٠.٩٠، والصورة الرابعة من نفس الاختبار فكان معامل الصدق ٠.٩٣، وتم تقدير معامل الثبات بطريقة إعادة تطبيق الاختبار بمقدار ٠.٩٢ وبطريقة التجزئة النصفية بمقدار ٠.٩٤.

### (٢) استمارة استطلاع الرأي للخبراء و المحكمين لتحديد " الوعي الغذائي للأطفال ذوي الإعاقة العقلية : ملحق (٢)

- قامت الباحثة بإعداد قائمة " الوعي الغذائي" وقد تم تحديدها بعد الاضطلاع على العديد من التصنيفات .
- تم أعداد الاستمارة في صورتها النهائية، وبلغ عدد الوعي الغذائي إلى ثلاثون "بعدا" من ابعاد الوعي الغذائي الأكثر شيوعاً، وتم عرضها على السادة الخبراء المحكمين، وقد تم تعديل الاستمارة في ضوء آرائهم وقد اعتبرت الباحثة " ابعاد الوعي الغذائي " المناسبة هي التي حصلت على (٧٠%) فأكثر من الآراء واتفق السادة الخبراء على الوعي الغذائي المناسبة للأطفال ذوي الإعاقة العقلية والمتمثلة في (الغذاء الصحي - النظافة الشخصية - نظافة الطعام والشراب - آداب الطعام و الشراب).

### (٣) استمارة استطلاع رأى معلمات المدرسة حول الوعي الغذائي في مدرسة التربية الفكرية.

#### إعداد/ الباحثة (ملحق ٣)

قامت الباحثة بإعداد استمارة استطلاع لآراء معلمات المدرسة حول واقع استخدام الأنشطة الموسيقية ودورها في تنمية الوعي الغذائي للأطفال ذوي الإعاقة العقلية وقد بلغ عددهم (٢٠) معلم و

معلمة، واستهدفت هذه الاستمارة التعرف على الواقع الفعلي لدور الانشطة الموسيقية في تنمية الوعي الغذائي للأطفال ذوى الإعاقة العقلية في مدرسة التربية الفكرية .

وتشتمل الاستمارة على (٢١) مفردة يتم الإجابة عليها (بنعم/ لا) وسؤالين مفتوحين وتتناول هذه المفردات واقع تقديم الأنشطة الموسيقية بالمدرسة وكذلك تحديد أهم ابعاد الوعي الغذائي التي يعانى منها الأطفال ذوى الاعاقة العقلية بالمدرسة.

#### (٤)-استمارة مقابلة لأمهات الأطفال ذوى الإعاقة العقلية حول الوعي الغذائي في مدرسة التربية الفكرية.

إعداد/الباحثة (ملحق ٤)

قامت الباحثة بإعداد استمارة مقابلة لبعض الأمهات للأطفال ذوى الإعاقة العقلية بهدف تحديد واقع تقديم الأنشطة الفنون الموسيقية بالمدرسة وكذلك تحديد أهم ابعاد الوعي الغذائي التي يعانى منها الأطفال وقد بلغ عددهن (٢٠) أمهات، وتشتمل الاستمارة ٢١ سؤال وتتناول هذه الأسئلة واقع تقديم المعلمات للأنشطة الموسيقية التي يمكن تزيد من تفاعل الأطفال لتنمية الوعي الغذائي.

#### (٥) مقياس الوعي الغذائي المصور للأطفال ذوى الإعاقة العقلية: (إعداد/الباحثة)(ملحق ٥)

أ-هدف المقياس:

يهدف تصميم المقياس إلى قياس ابعاد الوعي الغذائي للأطفال ذوى الإعاقة العقلية في مدرسة التربية الفكرية ويتم القياس عن طريق عرض الباحثة لمواقف المقياس المصورة على الأطفال عن طريق إجراء المقابلة الفردية لكل طفل على حدة، وعرض المواقف المصورة مع توضيح العبارات المصاحبة لها من أجل مساعدة الطفل على اختيار البديل المصور الصحيح و يتكون المقياس من (٢٥) موقف مقسمين على الابعاد التالية:

البعد الأول: الغذاء الصحى خاص بالعبارات (٦-١).

البعد الثاني النظافة الشخصية خاص بالعبارات (٧-١٣)

البعد الثالث: نظافة الطعام والشراب خاص بالعبارات (١٤-١٨)

البعد الرابع : آداب الطعام والشراب خاص بالعبارات (١٩-٢٥)

ب-خطوات تصميم المقياس:

- الاطلاع على البحوث والدراسات السابقة ذات الصلة بموضوع البحث للاستفادة منها في إعداد المقياس الحالي.

- تم وضع التعريف الإجرائي للوعي الغذائي وتحديد أبعادها وكيفية قياسها إجرائياً

- تم إعداد المقياس في ضوء خبرات الباحثين، والاستعانة بمجموعة المصادر و المقاييس و الاختبارات، على النحو التالي:

- مقياس الوعي الغذائي إعداد/ "ليلى السباعى" (٢٠٠٨)، واستفاد الباحثة في تحديد أبعاد المقياس ومفرداته و التعرف على أهم العبارات التي تقيس الوعي الغذائى لدى الاطفال، مقياس الوعي الغذائى إعداد/"ولاء عطية" (٢٠٠٨)، واستفاد الباحثة في تحديد أبعاد المقياس ومفرداته و التعرف على أهم العبارات التي تقبس الوعي الغذائى للأطفال، ومقياس الوعي الصحى إعداد / ماى نبيل" (٢٠٠٩)،

واستفادت الباحثة منه في تحديد بعض المفردات التي تقيس الوعي الغذائي، وطريقة القياس، وحساب الدرجات، مقياس السلوك الوعي الغذائي لأطفال إعداد/ "إيمان حمودة" (٢٠١١)، واستفاد الباحثة في تحديد أبعاد المقياس ومفرداته والتعرف على أهم مشكلات الوعي الغذائي التي يتعرض لها الأطفال و طرق قياسها، ومقياس الوعي الصحي للأطفال إعداد/ "رانيا حلمي" (٢٠١١) حيث يهدف المقياس إلى إعداد قياس الوعي الصحي التي يتعرض او يقوم بها الأطفال ، وقد استفاد الباحثة منه في اعداد بعض أبعاد المقياس ومفرداته، وطريقة قياسه ،ومقياس الوعي الغذائي إعداد/ "ياسمين حسن" (٢٠١٢) واستفادت الباحثة في تحديد أبعاد المقياس ومفرداته والتعرف على أهم العبارات التي تقيس الوعي الغذائي للاطفال، مقياس الوعي الصحي إعداد/ "نورا حبيب" (٢٠١٣) وقد استفادت الباحثة في تحديد ابعاد المقياس ومفرداته والتعرف على طريقة قياسه، بحيث يكون مصور لتيسير فهم الاطفال وتبسيط المفاهيم، ومن خلال الاطلاع على المقاييس السابقة.

#### - زمن تطبيق المقياس :

قامت الباحثة بتحديد (١٥ دقيقة) لكل طفل، وذلك كمتوسط للزمن الذي أستغرقه الأطفال في التجربة الاستطلاعية الأولى.

#### د- تعليمات المقياس:

- تعرض الباحثة البطاقات المصورة المكونة للمقياس على الطفل مع توجيه السؤال والاختيارات الخاصة به بصوت واضح، ثم تطلب من الطفل اختيار الإجابة إما بالذكر أو بالإشارة على الصورة المعبرة عن أجابته.

#### هـ- تصحيح المقياس :

- في حالة الإجابة الصحيحة يحصل الطفل على ثلاث درجات.
- في حالة التردد في الإجابة ثم الإجابة الصحيحة يحصل الطفل على درجتان.
- في حالة الإجابة الخاطئة يحصل الطفل على درجة واحدة.
- وبذلك تكون الدرجة العظمي لأبعاد المقياس (١٢٥) درجة، والدرجة الصغرى (٢٥) درجة.

#### الخصائص السيكومترية لمقياس الوعي الغذائي

##### معاملات الصدق

##### صدق المحكمين

قامت الباحثة بعرض الاستمارة على ١٠ من الخبراء المتخصصين في المجالات التربوية والنفسية، وقد اتفق الخبراء على صلاحية العبارات وبدائل الإجابة للغرض المطلوب، وتراوحت معاملات الصدق للمحكمين بين ٠.٨٠ & ١.٠٠ مما يشير الى صدق العبارات وذلك باستخدام معادلة "لوش" Lawshe. الصدق العاملي:

قامت الباحثة بأجراء التحليل العاملي التحققي للمقياس بتحليل المكونات الأساسية بطريقة هوتلنج على عينة قوامها ١٠٠ طفلاً، و أسفرت نتائج التحليل العاملي عن تشبعات البنود بأربعة عوامل الجذر

الكامن لهما أكبر من الواحد الصحيح على محك كايزر فهي دالة إحصائياً ثم قامت الباحثة بتدوير المحاور بطريقة فاريمكس Varimax وتوضح جداول (٥ ، ٦ ، ٧ ، ٨) التشبعات الخاصة بهذا العوامل بعد التدوير.

## جدول (٥)

## التشبعات الخاصة بالعامل الأول

## الغذاء الصحي

رقم العبارة	العبارة	التشبعات
١	لو أنت جعان تأكل أيه؟	٠,٨٩
٢	لما تكون عطشان بتشرب أيه؟	٠,٨٤
٣	ايه اكثر اكل في الاكلات دى مفيد؟	٠,٨٤
٤	ايه هي نوع الفاكهة اللي بتخدها لما يجيبك برد؟	٠,٨٣
٥	ايه المشروب اللي انت بتحرص على تناوله كل يوم؟	٠,٨٢
٦	لو انت قدامك ثلاث اهرامات تعرف اي هرم خاص بالطعام؟	٠,٨٠
نسبة التباين		%٢٦,١٣
الجذر الكامن		٤,١٣

يتضح من جدول (٥) أن جميع التشبعات دالة إحصائياً حيث قيمة كل منها أكبر من ٠.٣٠ على محك جيلفورد.

## جدول (٦)

## التشبعات الخاصة بالعامل الثانى

## النظافة الشخصية

رقم العبارة	العبارة	التشبعات
٧	لما تغسل اسنانك بتغسل بأيه؟	٠,٨١
٨	لما تيجى تسرح شعرك تسرح بأيه؟	٠,٨٠
٩	لما تحب تنظف ضوافرك بأيه؟	٠,٧٩
١٠	لما تحب تنظف مكانك تنظفه بأيه؟	٠,٧٧
١١	قبل ما تأكل بتعمل ايه؟	٠,٧٦
١٢	لما تمسح عيونك وأنفك هتمسحهم بأيه؟	٠,٧١
١٣	لما تتشف ايدك ووجهك بتتشف بأيه؟	٠,٧١
نسبة التباين		%١٩,٢١
الجذر الكامن		٣,٣٩

يتضح من جدول (٦) أن جميع التشبعات دالة إحصائياً حيث قيمة كل منها أكبر من ٠.٣٠ على محك جيلفورد.

## جدول (٧)

## التشبعات الخاصة بالعامل الثالث

## نظافة الطعام والشراب

رقم العبارة	العبارة	التشبعات
١٤	لما تيجى تشتري الايس كريم تشتري ازى؟	٠,٧٧
١٥	لما تكون معاك ورقة عايز ترميها ترميها فين؟	٠,٧٤
١٦	لما تخلص أكل ويتبقى أكل فى طبقك تعمل ايه؟	٠,٦٩
١٧	بتأكل الخضار ازى؟	٠,٦٧
١٨	ايه اللى فى الحشرات دى مفيد؟	٠,٦١
نسبة التباين		%٩,١١
الجذر الكامن		٢,٥٦



يتضح من جدول (٧) أن جميع التشعبات دالة إحصائياً حيث قيمة كل منها أكبر من ٠.٣٠ على محك جيلفورد.

جدول (٨)  
التشعبات الخاصة بالعامل الرابع  
آداب الطعام والشراب

رقم العبارة	العبارة	التشعبات
١٩	تحب تحلى باية بعد الاكل؟	٠.٧١
٢٠	لما تيجي تأكل بتأكل أيه؟	٠.٦٩
٢١	وانت بتاكل بتاكل ازاي؟	٠.٦٤
٢٢	لما تحب تأكل بتحب تأكل ازاي؟	٠.٦١
٢٣	لما ماما بتجهز الغذاء بتعمل أيه؟	٠.٥٩
٢٤	لما تيجي تأكل بتعمل ايه؟	٠.٥٥
٢٥	بتحب تأكل علشان يبقى شكلك ازاي؟	٠.٥١
نسبة التباين		%٧.١٢
الجذر الكامن		١.٩٩

يتضح من جدول (٨) أن جميع التشعبات دالة إحصائياً حيث قيمة كل منها أكبر من ٠.٣٠ على محك جيلفورد.

معاملات الثبات لمقياس الوعي الغذائي .

قامت الباحثة بإيجاد معاملات الثبات بطريقتي الفا كرونباخ وإعادة التطبيق على عينة قوامها ١٠٠ طفلاً كما يتضح فيما يلي:

#### ١- بطريقة الفا كرونباخ

قامت الباحثة بإيجاد معاملات الثبات لمقياس الوعي الغذائي بطريقة الفا كرونباخ كما يتضح في

جدول (٩)

جدول (٩)

معاملات الثبات لمقياس الوعي الغذائي باستخدام طريقة الفا - كرونباخ

الأبعاد	معاملات الثبات
الغذاء الصحي	٠.٧٦
النظافة الشخصية	٠.٧٨
نظافة الطعام والشراب	٠.٧٩
آداب الطعام والشراب	٠.٧٥
الدرجة الكلية	٠.٧٧

يتضح من جدول (٩) أن قيم معاملات الثبات مرتفعة مما يدل على ثبات المقياس.

#### ٢- بطريقة إعادة التطبيق

قامت الباحثة بإيجاد معاملات الثبات لمقياس الوعي الغذائي بطريقة إعادة التطبيق بفواصل زمني

قدره أسبوعان بين التطبيقين كما يتضح في جدول (١٠)

## جدول (١٠)

معاملات الثبات لمقياس الوعي الغذائي بطريقة اعادة التطبيق

معاملات الثبات	الأبعاد
٠.٩١	الغذاء الصحي
٠.٩٠	النظافة الشخصية
٠.٩٤	نظافة الطعام والشراب
٠,٩٢	آداب الطعام والشراب
٠.٩٣	الدرجة الكلية

يتضح من جدول (١٠) أن قيم معاملات الثبات مرتفعة مما يدل على ثبات المقياس.  
- بطاقة ملاحظة سلوك الأطفال ذوي الإعاقة العقلية المرتبطة بالوعي الغذائي : أعداد / الباحثة ( ملحق ٦ )

من خلال الاطلاع على المراجع العلمية، والدراسات السابقة، ومقابلة عدد من معلمات المدرسة، والامهات، وملاحظة الأطفال، قامت الباحثة بإعداد وتصميم هذه البطاقة، والتي بلغ عدد مفرداتها ٣١ مفردة واستهدفت هذه البطاقة التعرف على:

- أشكال سلوك الأطفال ذوي الإعاقة العقلية المرتبطة بالوعي الغذائي.  
وتتضمن البطاقة ملاحظة (المعلمات) لسلوك الطفل ذوي الإعاقة العقلية.  
وتتكون البطاقة من أربعة محاور أساسية هي:

- المحور الأول سلوك الطفل المرتبط بالغذاء الصحي خاص بالعبارات (١-٩) .
- المحور الثاني سلوك الطفل المرتبط بالنظافة الشخصية خاص بالعبارات (١٠-١٦).
- المحور الثالث سلوك الطفل المرتبط بنظافة الطعام والشراب خاص بالعبارات (١٧-٢٤).
- المحور الرابع سلوك الطفل المرتبط بآداب الطعام والشراب خاص بالعبارات (٢٥-٣١) .

## خطوات تصميم البطاقة:

- ١- تحديد أهداف البطاقة.
  - ٢- تحديد السلوكيات المراد ملاحظتها.
  - ٣- عرض البطاقة على مجموعة من الخبراء والمحكمين. للتعرف على مدى كفاءتهما في تحديد سلوكيات التمر عند أطفال الروضة المدمجين.
  - ٤- حساب صدق البطاقة.
  - ٥- حساب ثبات البطاقة.
- وقد بلغ مفردات بطاقة الملاحظة على ثلاثون مفردة.

## تصحيح بطاقة الملاحظة.

- تقدير سلوكيات الأطفال أثناء الملاحظة على التقدير المتدرج (غالباً - أحياناً - نادراً)
- غالباً تعنى تحقق السلوك بدرجة كبيرة = ٣
- أحياناً تعنى تحقق السلوك بدرجة متوسطة = ٢

- نادراً عدم تحقق السلوك = ١
  - حيث يتم تقدير سلوك الطفل كحد أدنى ٩٠ درجة، وكحد أقصى ٣٠ درجة.
- تعليمات الملاحظة :**

- يقوم بالملاحظة الباحثة ومعلمتان القاعة .
  - ملاحظة سلوك الطفل دون أن يدري.
- الخصائص السيكومترية لاستمارة الملاحظة لسلوكيات الأطفال لبعض مفاهيم الوعي الغذائي.
- قامت الباحثة بايجاد معاملات الصدق والثبات لاستمارة الملاحظة لسلوكيات الاطفال لبعض مفاهيم الوعي الغذائي على عينة قوامها 20 طفلا على النحو التالي.

#### معاملات الصدق

#### صدق المحكمين

قامت الباحثة بعرض الاستمارة على ١٠ من الخبراء المتخصصين في المجالات التربوية والنفسية، وقد اتفق الخبراء على صلاحية العبارات وبدائل الاجابة للغرض المطلوب، و تراوحت معاملات الصدق للمحكمين بين ٠.٨٠ & ١.٠٠ مما يشير الى صدق العبارات وذلك باستخدام معادلة "لوش" Lawshe.

**الصدق العاملي:**

قامت الباحثة بأجراء التحليل العاملي الاستكشافي للمقياس بتحليل المكونات الأساسية بطريقة هوتلنج على عينة قوامها ١٠٠ طفلا، وأسفرت نتائج التحليل العاملي عن وجود أربعة عوامل الجذر الكامن لهما أكبر من الواحد الصحيح على محك كايزر فهي دالة إحصائياً ثم قامت الباحثة بتدوير المحاور بطريقة فاريمكس Varimax وتوضح جداول (٧، ٩، ٨، ١٠) التشبعات الخاصة بهذا العوامل بعد التدوير.

الصدق التلازمي:

قامت الباحثة بايجاد معاملات الارتباط بين استمارة الملاحظة لسلوكيات الاطفال لبعض مفاهيم الوعي الغذائي، ومقياس الوعي الغذائي (اعداد/ الباحثة) كمحك خارجي يتضح في جدول (١١)

جدول (١١)

معاملات الصدق لاستمارة الملاحظة لسلوكيات الأطفال

لبعض مفاهيم الوعي الغذائي

الأبعاد	معاملات الثبات
الغذاء الصحي	٠.٧١
النظافة الشخصية	٠.٧٦
نظافة الطعام والشراب	٠.٧٣
أداب الطعام والشراب	٠.٧٢
الدرجة الكلية	٠.٧٤

يتضح من جدول ( ١١ ) ان قيم معاملات الصدق مرتفعة مما يدل على صدق الاستمارة

يتضح من جدول (١١) أن جميع التشبعات دالة إحصائياً حيث قيمة كل منها أكبر من ٠.٣٠ على محك جيلفورد.

## معاملات الثبات لاستمارة الملاحظة لسلوكيات الأطفال للوعي الغذائي:

قامت الباحثة بإيجاد معاملات الثبات بطريقتي الفا كرونباخ وإعادة التطبيق على عينة قوامها ١٠٠ طفلاً كما يتضح فيما يلي:

### ١- بطريقة الفا كرونباخ

قامت الباحثة بإيجاد معاملات الثبات لبطاقة ملاحظة سلوكيات الأطفال للوعي الغذائي بطريقة الفا كرونباخ كما يتضح في جدول (١٢)

جدول (١٢)

معاملات الثبات لاستمارة الملاحظة لسلوكيات الأطفال لبعض مفاهيم الوعي الغذائي بطريقة الفا كرونباخ

الأبعاد	معاملات الثبات
الغذاء الصحي	٠.٨١
النظافة الشخصية	٠.٨٣
نظافة الطعام والشراب	٠.٨٢
آداب الطعام والشراب	٠.٨٤
الدرجة الكلية	٠,٨٣

يتضح من جدول (١٢) أن قيم معاملات الثبات مرتفعة مما يدل على ثبات المقياس.

### ٢- بطريقة إعادة التطبيق

قامت الباحثة بإيجاد معاملات الثبات لاستمارة الملاحظة لسلوكيات الأطفال لبعض مفاهيم الوعي الغذائي بطريقة إعادة التطبيق بفواصل زمنية قدره أسبوعان بين التطبيقين كما يتضح في جدول (١٣)

جدول (١٣)

معاملات الثبات لبطاقة ملاحظة سلوكيات الأطفال لبعض مفاهيم الوعي الغذائي بطريقة إعادة التطبيق

الأبعاد	معاملات الثبات
الغذاء الصحي	٠.٩٤
النظافة الشخصية	٠.٩٢
نظافة الطعام والشراب	٠.٩٣
آداب الطعام والشراب	٠.٩٣
الدرجة الكلية	٠.٩١

يتضح من جدول (١٣) أن قيم معاملات الثبات مرتفعة مما يدل على ثبات المقياس.

### ٧- برنامج فنون الأداء لتنمية الوعي الغذائي للأطفال ذوي الإعاقة العقلية. إعداد/الباحثة (ملحق ٧)

هو عبارة عن مجموعة من الأنشطة الموسيقية التي تتنوع ما بين (الغناء - الألعاب الموسيقية - الإيقاع) التي تتناسب مع خصائص وقدرات الأطفال ذوي الإعاقة العقلية، والذي تتراوح أعمارهم بين ٨-١٣ سنوات بغرض تنمية الوعي الغذائي للأطفال ذوي الإعاقة العقلية.

### - الأهداف التربوية للبرنامج :

لقد راعت الباحثة عند وضع أهداف هذا البرنامج أن تكون في ضوء احتياجات الأطفال. ورغباتهم واهتماماتهم. "حيث أن الأهداف الإجرائية هي الأهداف المصاغة بعبارات واضحة، ومحددة لكي تعبر عن السلوك الذي يقوم به الطفل ولا بد أن تتوافر بها مجموعة من الشروط وهي :

١- أن تركز على سلوك المتعلم.

٢- أن نصف نواتج التعلم.

٣- أن تكون واضحة المعنى.

٤- أن تكون قابلة للملاحظة

### - الهدف العام للبرنامج :

يهدف برنامج البحث الحالي إلى تنمية الوعي الغذائي للأطفال ذوي الإعاقة العقلية في مدرسة التربية الفكرية.

### - وينبثق من الهدف العام عدة أهداف كالتالي :

#### - الأهداف المعرفية :

- أن يذكر الطفل أدوات النظافة الشخصية .
- ان يذكر الطفل ضرورة الاهتمام بالنظافة الشخصية .
- أن يذكر الطفل أضرار تناول الطعام الغير صحى.

#### - الأهداف المهارية :

- أن يمارس الطفل بعض المهارات و السلوكيات الغذائية الصحية.
- أن يمارس الطفل آداب الطعام والشراب.
- أن يمارس الطفل سلوكيات النظافة الشخصية.

#### - الأهداف الوجدانية :

- أن يهتم الطفل باتباع النظام والنظافة.
- أن يشعر الطفل بقيمة احترام خصوصية أدوات الآخرين.
- أن يتجنب الطفل شراء أطعمة من الش

#### - أسس وضع البرنامج :

- أن تحقق محتويات البرنامج الغرض منه.
- أن تتناسب محتويات البرنامج مع خصائص الأطفال ذوي الإعاقة العقلية.
- أن يتم بناء البرنامج في ضوء القراءات النظرية والدراسات السابقة المرتبطة بموضوع البحث حيث قامت الباحثة بالاطلاع على عدد من القراءات النظرية والدراسات السابقة وقد تم الاستفادة منها في بناء البرنامج الحالي .

### الفلسفة العامة للبرنامج:

أُشتقت فلسفة البرنامج الحالي من فلسفة المجتمع الذي يعيش فيه الطفل، فقيمة المجتمع تقاس بمدى ما يتلقاه أطفاله من رعاية وتوجيه، فمن الضروري تنميه الوعي الغذائي لاطفال ذوى الإعاقة العقلية، لان الغذاء هو الدعامة الأساسية لبناء فرد سليم خالي من الامراض، ، فلسفة "بياجية" الذي أكد على أن الطفل الصغير يتعلم عن طريق الحواس والاشياء المادية التي تؤهله لمرحلة التعلم بالمجردات، وهذا يتناسب مع طفل ذوى الإعاقة العقلية واستخدام حواسه والاشياء المادية المختلفة في التعرف على الأشياء المحيطة به والتميز بينها.

وقد راعت الباحثة عند تصميم البرنامج، الفروق الفردية بين الأطفال وفقاً لنظرية الذكاءات المتعددة، والتنوع والتشويق والتبسيط في الانشطة لكي تنمي وترتقي بذكاءات الأطفال، مما قد يساهم في تفاعلهم مع الأنشطة وتنمية الوعي الغذائى بين الأطفال ذوى الإعاقة العقلية وقد تبنت الباحثة ايضا (نظرية التعلم الاجتماعي)، الملاحظة، والمشاركة لباندورا (Bandora) حيث تعتمد هذه النظرية على على التعلم بالملاحظة أي أن الانسان ككائن اجتماعي يتأثر بسلوك الآخرين وتصرفاتهم واتجاهاتهم وأنه يتعلم الكثير من السلوكيات خلال تفاعله مع المحيطين به عن طريق التقليد والمحاكاة.

نظرية التحليل النفسي لفرويد: التي اهتمت بالعلاج النفسى بالفنون من خلال الربط بين حديث الفرد عما يحول في خاطرة بدون اى رقابة بدلا من الكلام.

نظرية جون ديوي: تؤكد ان التعليم الأمثل هو الذى يغرس مهارات ولا يكسب معلومات وهذا ما يتم في ورش العمل، مع مراعاة الفروق الفردية بين الأطفال.

نظرية واطسون وسكينر: في تشكيل السلوك والمحافظة على استمرارية أثناء العمل مع الأطفال المعاقين عقليا من خلال التعزيز بشكل فوري وبصفة مستمرة على قدر أنشطة البرنامج.

نظرية التعزيز: يلعب التعزيز الإيجابي المباشر دورا كبيرا في تدعيم استجابات المتعلمين خلال قيامهم بأنشطة البرنامج، مما يؤثر بدوره على اكتسابهم الخبرات الخاصة بأنشطة وتدريبات البرنامج في جو مناسب ومن ناحية أخرى يولد لديهم الدافع للتعلم كما انه يخلق علاقة طيبة بين المدرب والمتدربين سواء كان هذا التعزيز ماديا أو معنويا.

نظريه المحاولة والخطأ، لثورنديك: أن الموقف التعليمي يكون ناجحا اذا تم الاستفاد من الاستجابات غير المرغوبة من الأطفال داخل الموقف التعليمى، باستخدام استجابات خاطئة من الأطفال ومحاولة الاستفاد من هذا الخطا في مواقف تعليمية مختلفة داخل أنشطة البرنامج.

وتخلص الباحثة مما سبق إلى أن:

### محتوى البرنامج الموسيقى :

يتضمن البرنامج الدرامي على عدد (٣٦) موقف متنوع ما بين أنشطة غنائية- موسيقية- العاب موسيقية وينقسم البرنامج إلى أربعة وحدات تتضمن كل وحدة على عدة انشطة حول مشكلات (الغذاء الصحى، النظافة الشخصية، نظافة الطعام والشراب، آداب الطعام والشراب)

- خطوات تقديم أنشطة فنون الاداء :
  - أ- التهيئة للنشاط.
  - ب- تنفيذ أنشطة فنون الاداء.
  - ج- المناقشة.
  - د- التهدئة.
- خطوات تقديم الانشطة :
  - أ- الإعداد والتدريب على النشاط.
  - ب- بداية عرض النشاط .
  - ج- التطبيق التربوي للنشاط .
- ثم قامت الباحثة بعرض أنشطة البرنامج. ملحق (٧) على الأساتذة المحكمين ملحق (٢).
- وكانت آرائهم كما يلي :
- ملاءمة الأنشطة لتحقيق الأهداف.
- ملاءمة الأنشطة لخصائص، وقدرات، ومتطلبات الأطفال ذوي الإعاقة العقلية.
- ملاءمة الأنشطة في اشباع بعض الحاجات النفسية والتربوية لدى الأطفال ذوي الإعاقة العقلية.
- مناسبة الوسائل التعليمية المختارة لتحقيق الأهداف.
- ملاءمة أساليب التقويم المعدة لكل نشاط.
- الاستراتيجيات التعليمية المستخدمة في البرنامج الحالي:
  - ( استراتيجيات الحوار و المناقشة - استراتيجيات المشروع - استراتيجيات لعب الدور - استراتيجيات التعلم التعاوني - التعلم في مجموعات صغيرة- النمذجة- اللعب ).
  - تنوعت وسائل التقويم المستخدمة للحكم على مدى نجاح البرنامج وتحديد جوانب القصور التي تتطلب تحسين أو تعديل على النحو التالي:
  - التقويم القبلي: للتعرف على الخلفية التعليمية للطفل والوقوف على مستواه الفعلي حول ما يعرفه عن الوعي الغذائي و أسبابها و أنواعها من خلال تطبيق المقاييس التي تقيس مدى معرفة الطفل بهذه المشكله .
  - التقويم المرحلي: وهو تقويم مصاحب من بداية البرنامج وحتى نهايته ويتم هذا النوع من التقويم من خلال:
  - ملاحظة سلوك الأطفال اليومي أثناء وتأدية الأنشطة بهدف التعرف على مدى تجاوب الأطفال للخبرات المقدمة لهم، والتعرف على جوانب القوة والضعف ومحاولة علاجها.
  - تطبيقات عملية للأطفال أثناء وبعد الأنشطة تطلب منهم في صورة ممارسات ومهام يقومون بأدائها في صورة فردية وجماعية.

## - التقييم البعدي:

ويكون من خلال إعادة تطبيق مقياس الوعي الغذائي المصور للأطفال ذوي الإعاقة العقلية و بطاقة الملاحظة المرتبطة بالوعي الغذائي للأطفال ذوي الإعاقة العقلية الذي تم تطبيقهم قبل تنفيذ البرنامج ويهدف لمعرفة مدى التقدم الذي حققه الأطفال بعد تطبيق البرنامج ومقارنته بدرجاتهم قبل التطبيق. وفيما يلي نموذج من أنشطة البرنامج الموسيقي لتنمية الوعي الغذائي لدى الاطفال ذوي الاعاقة العقلية. اسم النشاط: اشربوا الحليب.

نوع النشاط: موسيقي.

الهدف العام: أن يتعرغوا على أهمية شرب الحليب:

الاهداف السلوكية:

- أن يتعرف على أهمية شرب الحليب.
- أن يحافظ الطفل على شرب كوب الحليب يوميا.
- أن يغنى الطفل أغنية اشربوا الحليب.

فترة التهيئة: (١٥ دقيقة)

تقوم الباحثة بتمهيد الطلاب للنشاط وتحديثهم عن أهمية شرب الحليب وأن يحرصوا عليه لانه يجعل اجسامنا قوية، ويقف الأطفال صفوفًا للاغنية.

تنفيذ النشاط (٣٠ دقيقة)

بعد ان تتحدث الباحثة مع الاطفال عن أهمية شرب الحليب والفائدة التي يحصل عليها. الاغنية:

يا أطفال يا حلويين اشربوا الحليب

للصحة والقوة اسألوا الطبيب

اشرب على مهلك واشكر الاله

لازم تشكر ربك ابدأ ما ينساک

التطبيق التربوي: (١٥ دقيقة)

تكرار الاغنية.

استخدمت الباحثة في معالجة البيانات المعاملات الإحصائية التالية:

١- اختبار لاوش.

٢- اختبار كا<sup>٢</sup>.

٣- معامل ألفا - كرونباخ.

٤- اختبار التحليل العاملي بطريقة فاريماكس (Varimax).



٥- اختبار (t. test) لدراسة الفروق بين متوسطات درجات الأطفال في القياسين القبلي والبعدي للأطفال.  
٦- معامل الارتباط بيرسون.

## نتائج البحث

ينص الفرض على انه :

توجد فروق ذات دلالة إحصائية بين متوسط درجات أطفال المجموعة التجريبية في القياسين القبلي والبعدي لتطبيق البرنامج على مقياس الوعي الغذائي المصور للأطفال ذوي الإعاقة العقلية لصالح القياس البعدي.

و للتحقق من صحة الفرض استخدمت الباحثة اختبار "ت" لإيجاد الفروق بين متوسطي درجات أطفال المجموعة التجريبية في القياسين القبلي والبعدي لتطبيق البرنامج على مقياس الوعي الغذائي المصور للأطفال ذوي الإعاقة العقلية كما يتضح في جدول (١٥)

جدول (١٥)

الفروق بين متوسطي درجات أطفال المجموعة التجريبية في القياسين القبلي والبعدي لتطبيق البرنامج على مقياس الوعي الغذائي المصور للأطفال ذوي الإعاقة العقلية

ن = ١٠

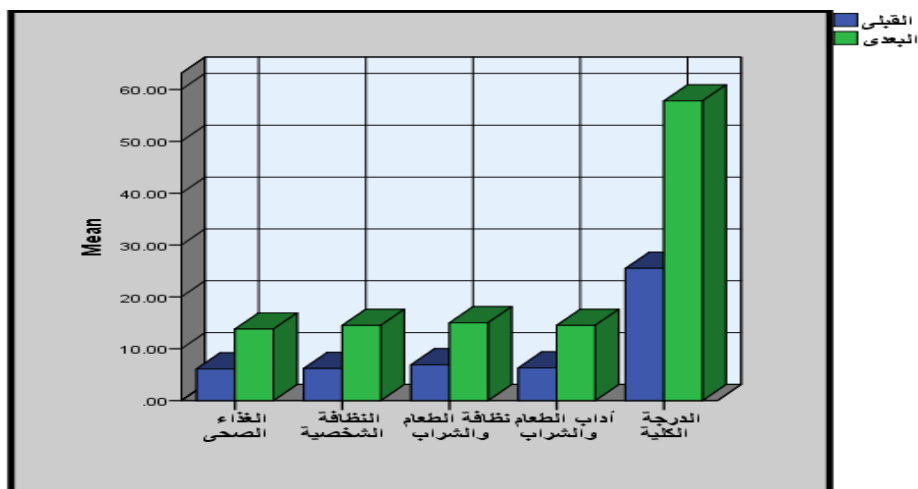
المتغيرات	القياس القبلي- البعدي	العدد	متوسط الرتب	مجموع الرتب	Z	الدلالة	اتجاه الدلالة
الغذاء الصحي	الرتب السالبة الرتب الموجبة الرتب المتساوية اجمالي	١٠ - ١٠	- ٥.٥	- ٥٥	٢.٨١٤	دالة عند مستوى ٠.٠١	في اتجاه القياس البعدي
النظافة الشخصية	الرتب السالبة الرتب الموجبة الرتب المتساوية اجمالي	١٠ - ١٠	- ٥.٥	- ٥٥	٢.٨٤	دالة عند مستوى ٠.٠١	في اتجاه القياس البعدي
نظافة الطعام والشراب	الرتب السالبة الرتب الموجبة الرتب المتساوية اجمالي	١٠ - ١٠	- ٥.٥	- ٥٥	٢.٨٢	دالة عند مستوى ٠.٠١	في اتجاه القياس البعدي
أداب الطعام والشراب	الرتب السالبة الرتب الموجبة الرتب المتساوية اجمالي	١٠ - ١٠	- ٥.٥	- ٥٥	٢.٨٢	دالة عند مستوى ٠.٠١	في اتجاه القياس البعدي
الدرجة الكلية	الرتب السالبة الرتب الموجبة الرتب المتساوية اجمالي	١٠ - ١٠	- ٥.٥	- ٥٥	٢.٨١٤	دالة عند مستوى ٠.٠١	في اتجاه القياس البعدي

ت = ٢.٣٢ عند مستوى ٠.٠١

ت = ١.٦٤ عند مستوى ٠.٠٥

يتضح من جدول (١٥) وجود فروق دالة احصائياً عند مستوى ٠.٠١ بين متوسطي درجات أطفال المجموعة التجريبية في القياسين القبلي والبعدي لتطبيق البرنامج على مقياس الوعي الغذائي المصور للأطفال ذوي الاعاقة العقلية في اتجاه القياس البعدي.

و يوضح شكل (١) الفروق بين متوسطي درجات أطفال المجموعة التجريبية في القياسين القبلي والبعدي لتطبيق البرنامج على مقياس الوعي الغذائي المصور للأطفال ذوي الاعاقة العقلية.



شكل (١)

الفروق بين متوسطي درجات أطفال المجموعة التجريبية في القياسين القبلي والبعدي لتطبيق البرنامج على مقياس الوعي الغذائي المصور للأطفال ذوي الاعاقة العقلية

ثم قامت الباحثة بإيجاد نسبة التحسن بين متوسطي درجات أطفال المجموعة التجريبية في القياسين القبلي والبعدي لتطبيق البرنامج على مقياس الوعي الغذائي المصور للأطفال ذوي الاعاقة العقلية كما يتضح في جدول (١٦)

جدول (١٦)

نسبة التحسن بين متوسطي درجات أطفال المجموعة التجريبية في القياسين القبلي والبعدي لتطبيق البرنامج على مقياس الوعي الغذائي المصور للأطفال ذوي الاعاقة العقلية

المتغيرات	متوسط القياس القبلي	متوسط القياس البعدي	نسبة التحسن
الغذاء الصحي	٦.١	١٣.٨	٥٥.٧%
النظافة الشخصية	٦.٢	١٤.٥	٧٢.٢٤%
نظافة الطعام والشراب	٦.٩	١٥	٥٤%
آداب الطعام والشراب	٦.٣	١٤.٥	٥٦.٥٥%
الدرجة الكلية	٢٥.٥	٥٧.٨	٥٥.٨%

وتعزو الباحثة هذه النتيجة إلى نجاح برنامج البحث الحالي في تحقيق تقدم ملحوظ في تنمية الوعي الغذائي بين الأطفال ذوي الإعاقة العقلية وذلك من خلال مشاركة الأطفال في أنشطة الموسيقى التي أعطتهم فرصة كبيرة للتفاعل والمشاركة والارتجال والغناء والتلوين واللعب التمثيل وزيادة ثقة الأطفال بنفسهم و كذلك ممارسة الأطفال لأنشطة البرنامج، وإشراكهم في إعداد وتصميم الأدوات الخاصة به، وتقسيم الأدوار فيما بينهم والعمل كوحدة واحدة لتحقيق الهدف من النشاط مما زاد من الدافعية لدى الأطفال والاندماج في الأنشطة وزيادة التفاعل الاجتماعي فيما بينهم مما أدى إلى اندماج الأطفال في الأنشطة، وساعد على تنمية الوعي الغذائي للأطفال المدرسة ، وهذا يتفق مع ما أشار إليه كل وقد أكد على ذلك دراسة كلا من **ولاء محمد عطية (٢٠٠٨)** ، " ماى زين نبيل" (٢٠٠٩) ، ودراسة **رانيا وجية (٢٠١١)** ودراسة **"شيماء عبد العزيز" (٢٠١٦)** والذين أكدوا على أهمية الغذاء الصحى المتوازن ووضع برامج التغذية الجيدة للأطفال.

وفي نفس السياق أكدت دراسة كلا من **"Reberto,olmeda" (2012)** ، ودراسة **"Langer Plumlee" ودراسة<sup>(٢٠١٣)</sup> (2013)** ودراسة **"محمد فتحى" (٢٠١٥)** أن الاغانى والانايد تساعد الطفل ذوى الإعاقة العقلية على اكتساب العادات الصحية السليمة الخاصة بالغذاء والشراب الصحى من خلال الاغانى والانايد التي تحث على تزويد جسم الطفل بالطاقة وزيادة المناعة ووقاية الجسم من الامراض . وكان لمشاركة الأطفال في البرنامج أثرا ايجابيا واضح على سلوكيات الطفل تجاه الأسرة، خاصة أن الباحثة قامت بدعوة بعض أولياء الأمور للمشاركة في بعض الأنشطة، ولكنهم فضلوا الحضور والمشاهدة والتشجيع في الأنشطة ال التي تتميز بالتشويق و المتعة للطفل.

و هذا يتفق مع ما أشار اليه وأوضح **"Cornish" (2002)** أن هناك مكاسب حقيقية يحصل عليها الطفل من خلال اتباعه النظام الغذائي الصحى، منها ارتفاع معدل تناول الخضر والفاكهة، بينما انخفض تناول الحبوب والخبز والبطاطس .

وتعزو الباحثة أيضا هذه النتيجة لنجاح برنامج فنون الاداء في تنمية الوعي الغذائي الأطفال ذوى الإعاقة العقلية المشتركون في الأنشطة، ساهم في تنمية الوعي الغذائي خاصة الوعي الصحى و النظافة الشخصية و نظافة الغذاء والشراب و اداب الطعام والشراب والذي بدى واضحا في المشاركة واختيار المجموعات وهذا ما أكدته **النظرية الاجتماعية لبندورة**، بأن التعلم بالملاحظة من اكثر أنواع التعلم فعالية مع الأطفال الصغار، وأكد أيضا على ان سلوك الوالدين والمعلمة وغيرهم من الكبار الذين يتعاملون مع الطفل كنماذج بشرية مباشرة للسلوك تزود الطفل بسلوكيات بما هو ملائم ومرغوب فيه، وأكد أيضا على التعلم من خلال المحاكاة والتقليد والقُدوة، التي اعتمدت عليهم الباحثة داخل البرنامج .

ويتفق هذا مع ما أشار اليه **"Adolfsson" (٢٠١٠)** أن الأطفال ذوى الإعاقة العقلية تحت الاشراف والتوجيه الصحيح يتناولون الطعام اليومى الصحى والوجبات المتوازنة .

وقد أكدت ايضا دراسة كلا من **"Mullan, B Bwong" (٢٠١٠)** ، **Paivi (٢٠١٦)** الذين أكدوا على ان التغذية الجيدة للأطفال تقوم على أساس مهارات الغذاء الصحى المتوازن.

## وتخلص الباحثة مما سبق إلى تحقق صحة الفرض.

المتغيرات	القياس البعدي و التتبعي	العدد	متوسط الرتب	مجموع الرتب	Z	الدالة	اتجاه الدلالة
الغذاء الصحي	الرتب السالبة الرتب الموجبة الرتب المتساوية اجمالي	١ ٩ ١٠	١ - -	١ - -	١	غير دالة	-
النظافة الشخصية	الرتب السالبة الرتب الموجبة الرتب المتساوية اجمالي	١ ٩ ١٠	١ - -	١ - -	١	غير دالة	-
نظافة الطعام والشراب	الرتب السالبة الرتب الموجبة الرتب المتساوية اجمالي	٢ ٨ ١٠	١.٥ - -	٣ - -	١.٤١٤	غير دالة	-
آداب الطعام والشراب	الرتب السالبة الرتب الموجبة الرتب المتساوية اجمالي	٢ ٨ ١٠	١.٥ - -	٣ - -	١.٣٤٢	غير دالة	-
الدرجة الكلية	الرتب السالبة الرتب الموجبة الرتب المتساوية اجمالي	٣ ٤ ١٠	٣.٨٣ ٣.١٧ -	١١.٥ ٩.٥ -	٠.٢١٣	غير دالة	-

## . نتائج البحث:

من خلال البحث الحالي كانت النتيجة على النحو التالي:

١- وجود فروق دالة إحصائية بين متوسطات درجات القياسين القبلي والبعدي لأطفال المجموعة التجريبية على أبعاد مقياس الوعي الغذائي للأطفال ذوي الإعاقة العقلية بعد تطبيق البرنامج لصالح القياس البعدي.

## التوصيات والمقترحات:

- ١- تفعيل برامج التنقيف الغذائي لمدارس التربية الفكرية .
- ٢- توفير المعلومات الغذائية لكل الامهات والمعلمات لما لهم تأثير على الطفل ذوي الاعاقة العقلية.
- ٣- تنفيذ برنامج البحث على عينات أكبر من الاطفال للتحقق من امكانية تعميمه.

## المراجع:

- ١- أبو المجد أحمد فرغلي (٢٠٠٤) : صحة الطفل ، حورس للطباعة والنشر ، القاهرة.
- ٢- أميرة فرج وسوزان عبد الله وآخرون (٢٠٠١) : الأنشطة الموسيقية بين النظرية والتطبيق ، مطبعة الخط الذهبي ، القاهرة.
- ٣- احمد وادي(٢٠٠٩): الإعاقة العقلية (أسباب- تشخيص- تأهيل) ، دار اسامه للنشر، عمان.
- ٤- احمد محمد مبرح، ايمن مزاهرة(٢٠٠٩): الثقافة الصحية، عمان، دار الميسرة للنشر والتوزيع.
- ٥- إيمان محمود حمودة (٢٠١٣): صحة وتغذية طفل ما قبل المدرسة، دار طيبة للمعارف، الجيزة.
- ٦- أيمن محمد (٢٠٠٩) : رعاية الطفل وصحته ، القاهرة ، مكتبة النافذة
- ٧- جيهان عزام، هدى مزيد(٢٠١٧): برنامج فنون أدائية إيقاعية لإشباع بعض الحاجات الأساسية لدى أطفال الروضة المدمجين، بحث منشور، مجلة كلية التربية للطفولة المبكرة، جامعة القاهرة، العدد(٢٧)، سبتمبر.
- ٨- دعاء سليم محمد (٢٠١٦) : فاعلية برنامج موسيقي لتسهيل الأداء العزفي لدي الطفل ذوي القدرات الخاصة داخل الفرق المدرسية ، رسالة ماجستير ، كلية التربية الموسيقية ، جامعة حلوان .
- ٩- رانيا وجيه حلمي (٢٠١١) : فاعلية برنامج قصص الكرتوني في تنمية الوعي الصحي لدي طفل الروضة في ضوء معايير الجودة في رياض الأطفال ، رسالة ماجستير غير منشورة ، كلية رياض الأطفال ، جامعة القاهرة .
- ١٠- سحر محمد الشعراوي (٢٠٠٧) : أثر القصة الموسيقية الحركية في تنمية بعض الأنماط السلوكية الإيجابية لدي طفل ما قبل المدرسة ، دراسة مقارنة بين الأطفال العاديين والمعاقين عقلياً ، رسالة دكتوراه غير منشورة ، القاهرة ، كلية البنات ، جامعة عين شمس.
- ١١- سمية طه جميل(٢٠١٣): فاعلية برنامج ارشادي في تعديل اتجاهات الأطفال العاديين نحو دمجهم مع اقرانهم المعاقين عقلياً، المؤتمر الدولي لمركز الارشاد النفسى، جامعة عين شمس.

- ١٢- عادل عبد الله (٢٠١١): تقييم البرامج التي تقدمها الصفوف الخاصة للمعوقين عقليا إعاقة بسيطة في المدارس العادية في المدينة المنورة من وجهة نظر المعلمين والمدرسين، رسالة ماجستير، غير منشورة، كلية الدراسات العليا، الجامعة الأردنية.
- ١٣- عبد الرحمن سليمان (٢٠١١): طرق تعلم الأطفال المعوقين عقليا، موسوعة، الإعاقة العقلية، الجزء الرابع، القاهرة، دار الفكر العربي.
- ١٤- عبد العزيز الشخصي (٢٠١١) : قاموس التربية الخاصة والتأهيل لذوي الإحتياجات الخاصة ، ط٤ ، القاهرة ، مطبعة العمرانية لأوفست .
- ١٥- عبد العليم محمد شرف (٢٠٠٨) : طرق تعليم المهارات الأمنية والإجتماعية المعاقين عقلياً ، عالم الكتب ، القاهرة.
- ١٦- ليلى عبد المنعم السباعي (٢٠٠٨): أمراض سوء التغذية، منشأة المعارف، الاسكندرية.
- ١٧- ماي زين نبيل (٢٠٠٩) : فاعلية البرامج الصحية التليفزيونية في تنمية الوعي الصحي لمعلمة الروضة في ضوء أهداف الروضة ، رسالة ماجستير ، كلية رياض الأطفال ، جامعة القاهرة .
- ١٨- مجدى كمال عبد الكريم (٢٠٠٠): الثقافة الغذائية لأولياء الامور وعلاقتها بالتكوين الجسماني و الاضطرابات الغذائية لطلاب المرحلة الإعدادية بحافظة القاهرة، رسالة ماجستير غير منشورة، كلية التربية الرياضية، جامعة طنطا.
- ١٩- محمد فتحي محمود (٢٠١٥) فاعلية برنامج تدريب قائم علي الأنشطة الموسيقية للأطفال المعاقين عقلياً القابلين للتعلم ، رسالة ماجستير ، معهد الدراسات العليا للطفولة ، جامعة عين شمس.
- ٢٠- محمد محمد الحماسي (٢٠٠٠) : التغذية والصحة للحياة والرياضة ، القاهرة ، مركز الكتاب للنشر .
- ٢١- مروة عبد الفتاح محمد (٢٠٠٦) : فاعلية برنامج في التذوق الموسيقي لتنمية الأداء الموسيقي الحركي لدي طفل الروضة ، رسالة ماجستير ، كلية التربية ، جامعة طنطا .
- ٢٢- نجلاء فتحي أحمد (٢٠١١) : المعوقات التي تواجه معلمي مدارس التربية الفكرية وأثرها في إتجاهاتهم نحو الأطفال المعوقين عقلياً ، رسالة ماجستير غير منشورة ، معهد الدراسات التربوية ، جامعة القاهرة .

- ٢٣- نورا رمضان حبيب(٢٠١٣): برنامج أنشطة متكاملة لتنمية مفاهيم الصحة والامان لدى طفل القرية، رسالة ماجستير، كلية رياض الاطفال، جامعة القاهرة.
- ٢٤- هاجر عبد الحي عزام (٢٠٠٤) : الإعاقة الذهنية بين التجنب والرعاية "المؤتمر العربي الثاني للإعاقة الذهنية" ، جامعة أسيوط ، كلية الزراعة ، قاعة المؤتمرات الدولية من ١٤ : ١٥ ديسمبر ٢٠٠٤ .
- ٢٥- هويدة الريدي(٢٠١٢): مقدمة الى التربية الخاصة، سيكولوجية غير العادين، الرياض، دار النشر.
- ٢٦- ولاء محمد عطية (٢٠٠٨) : فاعلية برنامج قصص لتعديل بعض جوانب السلوك الغذائي لي طفل الروضة ، رسالة ماجستير ، كلية رياض الأطفال ، جامعة القاهرة.
- ٢٧- ياسمين احمد حسن(٢٠١٢): برنامج تدريبي لاكساب الطالبة المعلمة بكلية رياض الاطفال مهارات توظيف القصة فى تنمية ثقافة التغذية الوقائية لطفل الروضة، رسالة دكتوراة، كلية رياض الاطفال، جامعة القاهرة.

#### المراجع الأجنبية:

- 28- A-Robert. L. Shalock (editor) (2007) : Mental Retardation. User guide- 10<sup>th</sup>, edition, AA.M.R, 2007, p49-47.
- 29- Brooke bouza , Elizabeth sanders , leighsa brace , and philesposito (2015) : anutrition knowledge questionnaire for adults with inyellectual disability , international journal of exercise science : conference proceeding : vol.2:ISS.6, Article4.
- 30- Cornish, E, (2002) : "Gluten and casein free diets in autism: a study of the effects on food choice and nutrition, JH um Nutr Diet. 15 (4) : 261. 9.
- 31- Drewett, R. (2007): Nutritional psychology of childhood. Cambridge: university press.

- 32- Keefe, Johanna M. (2018) : Mother's stories of Their Lived Experience on a real food Diet for the Health of Their children: A Feminist Narrative Inquiry of the restorative food and farming movement. Ph. D. California – United States.
- 33- Langre, Heather. M, (2013): Modification, accommodations, and strategies for children with special needs in the elementary general Music classroom, Masters, Ann Arbor. United States.
- 34- Liselotte Schafer Elinder , Helena Bergstrom , Janhagberg, Ulla Wihlman, and Maria Hagstromer (2016) : Promoting a healthy diet and physical activity in adults with intellectual disabilities living in community residences : design and evaluation of a cluster – randomized intervention , International Journal.
- 35- Mullan, B B Wong. C. I (2010) : Using the Theory of Planned Behavior to design a food Hygiene Intervention food control, 21 (11) : 1524-1529, Doi: 10.1016/j. food cont. 2010-4. 026.
- 36- Paivi Adolfsson (2010) : Food related activities and intake in every day life among people with intellectual disabilities, Ph. D. Sweden universitet.
- 37- Plumlee, Martha. M. (2015) : Special educators perceptions of using educational rap music to build phonemic awareness



- skills for students identified with mild intellectual disabilities: A phenomenological study. Ed. D. liberty university. United States.
- 38- Reberto, olmeda Casanova (2012) : The effect of using music as socio – affective strategy to teach English to a second grade Down syndrome student, Ed.D pu er to Rico – united.
- 39- Reese, susan Anne. (2011) Nutrition knowledge, and body weight correlations disabilities before and after a community. Based intervention Author, Master, united states.
- 40- Rodrigurz, Delilan. (2017) : Music Integration. Therapy: An Instructional Tool for students with special Needs. D. Ed. Minnesota–united states.