

## فاعلية برنامج قائم علي بعض الوظائف التنفيذية لعلاج العسر القرائي لدي الأطفال من ٦-٨ سنوات

إعداد

الباحث / رضا عبد الفتاح حسن المقدم<sup>١</sup>

أ.م.د / أحمد عبد الرحيم العمري  
استاذ مساعد بقسم العلوم النفسية  
كلية التربية للطفولة المبكرة  
جامعة القاهرة

أ.د / شحاتة سليمان محمد سليمان  
استاذ الصحة النفسية  
كلية التربية للطفولة المبكرة  
جامعة القاهرة

### المستخلص:

قياس برنامج قائم علي بعض الوظائف التنفيذية لعلاج العسر القرائي لدي الأطفال من ٦-٨ سنوات. هدف البحث الحالي إلي قياس فاعلية برنامج قائم علي بعض الوظائف التنفيذية لعلاج العسر القرائي لدي الأطفال من ٦-٨ سنوات. وقياس مدي استمراريته. اعتمد البحث الحالي على المنهج شبه التجريبي ذو التصميم التجريبي للمجموعة الواحدة حيث انه يتمشي مع طبيعة البحث الحالي. وتكونت عينة البحث الحالي من (١٠) أطفال ذوي صعوبات التعلم تتراوح اعمارهم بين ٦-٨ سنوات ويعانون من العسر القرائي وتم إجراء التجانس بين أطفال عينة البحث كما استخدم البحث الحالي الأدوات التالية: بطارية مقياس التقدير التشخيصية لصعوبات التعلم النمائية والأكاديمية LDDRS ( إعداد/ فتحي الزيات، ٢٠٠٧ ) ومقياس ستانفورد بينية للذكاء الصورة الخامسة ( تعريب صفوت فرج ٢٠١١ ) وبرنامج قائم علي بعض الوظائف التنفيذية ( إعداد الباحث). وأسفر البحث الحالي عن النتائج التالية: وجود فروق ذات دلالة احصائية بين متوسطي رتب درجات الأطفال من حيث انخفاض العسر القرائي في القياسين القبلي والبعدي على مقياس الصعوبات القرائية عند مستوي دلالة ٠.٠١ وعدم وجود فروق بين متوسطات رتب درجات الأطفال من حيث انخفاض العسر القرائي في القياسين البعدي والتتبعي للبرنامج على مقياس الصعوبات القرائية عند أي مستوي دلالة. **الكلمات الدالة:** صعوبات التعلم – الوظائف التنفيذية – العسر القرائي.

<sup>١</sup>باحث بكلية التربية للطفولة المبكرة – جامعة القاهرة

## Abstract

The Aim of the present research is to measure the effectiveness of a program based on some executive functions to treat reading difficulties in children from 6-8 years and to measure the extent of its continuity. The current research of (10) children with learning difficulties between the ages of 6-8 years and suffer from reading difficulties and homogeneity between the children of the research sample was also used the following research tools: LDDRS Diagnostic Assessment Scale Battery (Prepared by Fathi El Zayat, 2007) Stanford-Binet intelligence Scale (Fifth Edition) Arabization (Safwat Farag,2011) and the program is based some executive functions (researcher) The present research resulted in the following results: There were statistically significant differences between the mean grades of children in terms of low reading difficulties in the pre and post measurements on the scale of reading difficulties at the level of 0.01 and no differences between the mean grades of children in terms of low reading difficulties in the two measurements And follow the program on the scale of reading difficulties at any level of significance.

**Keywords:** learning disabilities - executive functions – dyslexia

## مقدمة البحث

تعتبر صعوبات التعلم من المشكلات التربوية الخاصة؛ لأنها ذات أبعاد تربوية ونفسية واجتماعية نظراً لتزايد أعداد الأطفال الذين يعانون من صعوبات التعلم من مادة أو معظم المواد الدراسية لعجزهم الدراسي، وتكرار رسوبهم في الصف الدراسي، مما يجعلهم لا يتواءمون مع الفصول الدراسية العادية والمناهج العادية فمنهم من يتخلفون في تعلم الكلام أو لا تنمو لديهم سهولة في استخدام اللغة، أو الذين يواجهون صعوبة بالغة في تعلم القراءة. وعلي عائق القائمين علي رعاية هؤلاء الاطفال تقع مسؤولية القيام بتعليمهم كيف يمكنهم استخدام الاستراتيجيات المختلفة كي يتمكنوا من ايصال أفكارهم والتعبير عن احتياجاتهم، وقد أفرزت البحوث والدراسات التي تم اجراؤها في مجال صعوبات التعلم عن ظهور طرق واستراتيجيات معينة يمكن أن تساهم في المساعدة نحو تحقيق أفضل طرق للتواصل والتغلب بعض المشكلات التي تواجه الأطفال ذوي صعوبات التعلم، ومن هذه الطرق استخدام الوظائف التنفيذية .

فقد أوضح ( Garon, Bryson & Smith, 2008 ) و ( Jerauld, 2014 ) أن الوظائف التنفيذية هي مظلة عامة لكل المهارات الضرورية للتكيف، وسلوك التوجه نحو الهدف وهي مهارات ضرورية للنجاح في أداء مهام الحياة اليومية، وحل المشكلات، وتقييم الموقف، والتكيف مع المواقف غير المتوقعة، والضغوط اليومية، كما تساعد الفرد في تنظيم سلوكه، وضبط انفعالاته ومشاعره لإكمال المهمة والتصرف بطريقة مرنة بما يتوافق مع الظروف الراهنة من أجل تحقيق الهدف. كما تجعل الفرد يفكر في عواقب سلوكه قبل القيام به، فالفرد الذي لديه قصور أو خلل في الوظائف التنفيذية قد يواجه صعوبة في بدء المهمة أو النشاط، مما يؤثر على أداء أنشطته اليومية.

فقد أكد ( Hainz, Schirman, 2016: p44 ) و ( Diamond, 2015: p335 ) أن نمو الوظائف التنفيذية يلعب دوراً هاماً ومحورياً في مرحلة الطفولة المبكرة، حيث ترتبط تلك الوظائف بالإنجازات المعرفية الهامة للأطفال، كما تشكل أحد الجوانب الهامة في الاستعداد للتعلم، وتلعب الوظائف التنفيذية كذلك دوراً محورياً في زيادة مهارات التخطيط والتحكم الذاتي والإدراك للأطفال، كما يبنى زيادة اتقانها على تنمية القدرة على توليد الأفكار الجديدة والقدرة على الإنتاجية والتركيب الصحيح للجمل والاستخدام الاجتماعي للغة عبر اختيار الألفاظ والكلمات المناسبة في الوقت والزمان المناسبين، ويتفق ذلك مع ما أشارت إليه دراسة ( Weiland, 2013 ) ودراسة ( طالب، ٢٠١٤ ) ودراسة ( نصر، ٢٠١٤ ) ودراسة ( يوسف، ٢٠١٦ ) .

## مشكلة البحث

يقرر ( نايل، ٢٠٠٦، ص ١١ ) و ( القاسم، ٢٠١٥، ص ١٢٣ ) أن للقراءة أهمية كبيرة في المرحلة الأولى من مرحلة التعليم الأساسي، فهي احدي وسائل الاتصال والتفاهم التي تساعد علي تحقيق وظائفها المتعددة، كما أنها أهم وسائل الاتصال، والتفاهم بين الطفل وبيئته. ومرتكز أساسي لاستمرارية الطفل في التعلم والتدرج من الصفوف الدنيا إلي الصفوف العليا. ويوضح Reynolds & Fletcher-Janzen, 2007, (p:112) أن القراءة ترتبط بالقدرة على بلورة الموضوع، وتكوين الكلمات من الحروف تلقائياً، والتعرف على الصوت، وهو ما يعرف بالمعالجة الصوتية وترتبط القراءة كذلك بالمعالجة النحوية لتركيب الجمل ويتم تقييم صعوبات القراءة من خلال استخدام مقاييس التعرف على الكلمة فهي تعد

عملية معرفية أساسية في تعلم القراءة أكثر من الفهم القرائي كما تعد عملية الوعي الصوتي من المشكلات الأساسية التي تستمر حتى البلوغ لدى الأفراد ذوي العسر القرائي.

فصعوبات القراءة وما يتبعها من عسر قرائي تؤدي في النهاية إلي فشل في كثير من المواد الدراسية الأخرى وحتى يستطيع الطفل تحقيق النجاح في أي مادة يجب عليه أن يكون قادراً علي القراءة وهناك عدد من الأنماط المختلفة التي تعد ضرورية لزيادة فاعلية القراءة وأن أثار استمرار الضعف في عملية القراءة لدي الأطفال ذوي صعوبات التعلم تستمر حتي المراحل التالية. (Ramona, et al,2017p250)

وقد اكدت دراسات كل من ( Geary, 2008 ) ودراسة ( Giofre, , 2013 ) ودراسة ( Irwin, 2013 ) ودراسة ( Jerauld, 2014 ) ودراسة ( مرسي، ٢٠١٨ ) أن لقصورالوظائف التنفيذية دوراً حيوياً في صعوبات التعلم الأكاديمية، فهي منبئ دال لعدد من الصعوبات. وتعد الوظائف التنفيذية وسيطاً أولياً بداية من نشاط الحواس انتهاء بمهارات الحساب، وأن مقياس الوظائف التنفيذية قد أصبحت من الوسائل التي تستخدم في تشخيص وتقييم الأفراد ذوي صعوبات التعلم.

ومما سبق يتضح أن العسر القرائي يؤثر بشكل سلبي علي الطفل – إذ لم يحدث تدخل- وتنتقل معه إلي المراحل التالية بعمره مما يكون له تأثير بالغ علي جوانب نموه العقلي والمعرفي ومن خلال البحث والتقصي والإطلاع علي البحوث والدراسات العربية بهذا المجال وجد الباحث – في حدود علم الباحث – أن هناك ندرة نسبية في استخدام نموذج الوظائف التنفيذية في علاج العسر القرائي لدي الأطفال ذوي صعوبات التعلم ولذلك يهتم الباحث الحالي بعلاج العسر القرائي من خلال تصميم برنامج قائم علي بعض الوظائف التنفيذية لعلاج العسر القرائي لدي الأطفال من ٦-٨ سنوات وقياس فاعليته وتأسيساً علي ما سبق يمكن صياغة مشكلة البحث فيما يلي:

**قياس برنامج قائم علي بعض الوظائف التنفيذية لعلاج العسر القرائي لدي الأطفال من ٦-٨ سنوات.**

#### **أهداف البحث**

- ١- يهدف البحث الحالي إلي علاج العسر القرائي لدي الأطفال من ٦-٨ سنوات من خلال برنامج قائم علي الوظائف التنفيذية .
- ٢- قياس فاعلية برنامج قائم علي بعض الوظائف التنفيذية لعلاج العسر القرائي لدي الأطفال من ٦-٨ سنوات.
- ٣- قياس استمرارية فاعلية برنامج قائم علي بعض الوظائف التنفيذية لعلاج العسر القرائي لدي الأطفال من ٦-٨ سنوات)

#### **أهمية البحث**

- الأهمية النظرية:

يمكن بإيجاز إبراز أهمية البحث الحالي علي المستوي النظري، حيث أنه يساهم في الاسهام النظري وإثراء المعلومات حول العسر القرائي وتأثيره السلبي على جوانب النمو المختلفة. كذلك إلقاء الضوء على الوظائف التنفيذية. فمن خلال مراجعة الدراسات والبحوث العربية التي تصدت لدراسة صعوبات التعلم.

- الأهمية التطبيقية:

تبرز الأهمية التطبيقية للبحث في انه يساهم في توجيه أنظار المهتمين بمجال صعوبات التعلم وضرورة الاهتمام بهذه الفئة. حيث بتصميم برنامج يعتمد على بعض الوظائف التنفيذية لعلاج مشكلة العسر القرائي

لدى الأطفال ذوي صعوبات التعلم الي جانب انه يفيد القائمين علي المجال في كيفية التغلب علي مشكلات العسر القرائي.

### مصطلحات البحث

#### ١- صعوبات التعلم

عرف (Sternberg,2018: p215) صعوبات التعلم بأنها عبارة عن مصطلح عام يشير إلى مجموعة غير متجانسة من الاضطرابات تتجلى فيها صعوبات كبيرة في اكتساب واستخدام الاستماع أو التحدث أو القراءة أو الكتابة أو التفكير أو القدرات الرياضية. وهذه الاضطرابات متأصلة في الطفل ويُفترض أنها ناتجة عن خلل وظيفي في الجهاز العصبي المركزي، وقد تحدث في جميع مراحل العمر الافتراضي.

ويعرف الباحث مفهوم صعوبات التعلم اجرائياً بأنه " مفهوم يشير إلي مجموعة غير متجانسة من الأطفال ذوي ذكاء متوسط أو فوق متوسط ويظهرون صعوبات في القراءة، مما يظهر أثره في انخفاض تحصيلهم الدراسي في المجالات الأكاديمية، مع استثناء الأطفال ذوو الاعاقات الحسية سواء كانت سمعية ام بصرية ام حركية.

#### ٢- العسر القرائي

العسر القرائي هو شكل محدد من أشكال عجز التعلم الذي يؤثر على قدرة الطفل على التعرف على الرموز ومعالجتها

فالأطفال الذين يعانون من عسر القراءة هم مجموعة فرعية من الأطفال الذين يعانون من صعوبات في التعلم والذين لديهم ذكاء طبيعي أو غير طبيعي ويتلقون تعليماً كافياً في الفصل ولكنهم يواجهون صعوبات في القراءة أو الكتابة أو الإملاء أو مزيج من كل هذه المهارات. (Nalado, 2019: p138)

ويعرف الباحث ذوي العسر القرائي اجرائياً بأنهم الأطفال ذوي صعوبات التعلم والذين يعانون من الصعوبات القرائية وتتراوح أعمارهم الزمنية من ( ٨-٦ ) سنوات علي أن تكون الصعوبة غير ناتجة عن اعاقه حسية أو اضطرابات نفسية.

#### ٣- الوظائف التنفيذية

يعرف (Pavetti, 2015:p11) الوظائف التنفيذية بأنها تعبر عن مفهوم شامل يتكون من وظائف تحكمية وتنظيمية للذات تكون مسؤولة عن تنظيم وتوجيه جميع الأنشطة المعرفية والاستجابة الوجدانية والسلوك الصريح.

ويعرف الباحث الوظائف التنفيذية اجرائياً بأنها "مجموعة من الاجراءات التي تمكن الطفل من المعالجة العقلية للمعلومات وجمعها وانتقائها لتمكنه من الاستجابة بطريقة مبتكرة مع المواقف والمثيرات المختلفة " .

#### ٤- البرنامج المستخدم

ويعرف بانه البرنامج المستخدم إجرائياً على ان يشتمل علي مجموعة جلسات منظمة ومخططة اعدت بهدف علاج الصعوبات القرائية وتعتمد علي مجموعة من الاجراءات والفنيات والاستراتيجيات مثل:

التعزيز، والنمذجة، والمحاكاة، والممارسة ولعب الدور، لمساعدة الأطفال ذوي صعوبات التعلم في التغلب علي الصعوبات القرائية لديهم خلال فترة زمنية محددة.

### الإطار النظري للبحث

ان العسر القرائي من أعقد المشكلات التي تؤثر علي مستقبل الطفل التعليمي، واذ لم تكتشف في وقت مبكر ويوضع لها برنامج علاجي مناسب ستؤثر بلاشك علي مستوي الطفل التعليمي ويحرم الطفل من استكمال دراسته. من هذا المنطلق يعرض الباحث الاطار النظري الذي يلقي الضوء علي صعوبات التعلم وبالأخص صعوبات القراءة وكيفية علاجها من خلال نموذج الوظائف التنفيذية .

### صعوبات التعلم

يشير ( Hallahan,et al.2015:p198) إلي أهمية التعرف المبكر علي الأطفال المعرضين لخطر صعوبات التعلم من خلال ملاحظة المؤشرات التي تدل عليها وتبدو غالباً في هيئة صعوبات نمائية في المهارات الأولية التي تشمل كافة مهارات الاستعداد للتعلم والمتطلبات السابقة له، والتي يعد الوعي بها وادراكها ضرورياً للتعرف علي صعوبات التعلم، وقد تظهر هذه المؤشرات في السنوات الأولى من عمر الطفل علي شكل صعوبات أكاديمية، مما قد يؤثر سلبياً علي عملية النمو والتعلم في هذه الفترة الحرجة من حياة الطفل، ويمكن تحديد مستوي الخطر في هذه المرحلة عندما لا يتم الكشف عن هذه المؤشرات وزيادة حدتها واستفحال تأثيرها وصعوبة معالجتها في المراحل اللاحقة من عمر الطفل وتذكر ( البلوشي، ٢٠١٤ ص٥٠) أن صعوبات التعلم الأكاديمية تعد بمثابة الطابع المميز لدي الأطفال ذوي صعوبات التعلم، فلو لا وجود هذه المشكلات لما كان هناك فئة تدعي صعوبات التعلم وتظهر تلك الصعوبات بشكل خاص في المدرسة الابتدائية. وتشمل الصعوبات التي يواجهها الأطفال في المواد الدراسية ( كالقراءة والكتابة والحساب) إذ يجد الأطفال صعوبة في استخدام الإستراتيجيات اللازمة لفهم المادة الدراسية وتذكر معلومات مثل استراتيجيات تنظيم المعلومات وربط الأفكار، وتحديد المعلومات الهامة .

### العسر القرائي

اشار(كوافحة،عبدالعزيز،٢٠١٢ص١٢٨) أن العسر القرائي هو من أكثر الموضوعات انتشاراً بين الأطفال ذوي صعوبات التعلم، حيث نجد الكثير من المظاهر الموجودة بين التلاميذ ذوي الصعوبات التعليمية ومن بين هذه المظاهر نجد الطفل يعاني من ضعف في فهم ما يقرؤه، وقد يكون السبب ناتجاً عن عدم قدرته علي تحليل صوتيات الكلمات، كما قد نجد هذا الطفل يقوم بعكس الكلمات والمقاطع عند الكتابة أو القراءة ومن المميزات أيضاً أن معدل التحصيل الدراسي لديه أقل من الاطفال العاديين بعام أو أكثر مع انه يتساوي معهم من حيث نسبة الذكاء.

وكشفت (Morgan .et .al 2011) في دراسة طويلة حول الإنجاز الأكاديمي للقراءة أنه من المهم التعرف علي الأطفال ذوي مشكلات القراءة مبكراً وتقديم التدخل المبكر والمناسب فهناك ٧.٥% من أطفال المدارس ما يعادل مليون طفل تقريباً يواجهون مشكلات في القراءة خلال السنوات الثلاث الأولى من المدرسة بالإضافة إلي أن ٧٤% من الأطفال الذين هم قارئون غير جيدين في الصف الثالث لا يزالون غير ناضجين في الصف السادس وتعكس مشكلات القراءة عند المراهقين والكبار صعوبات القراءة التي لم تحل

خلال سنواتهم الاولى إن طريقة الانتظار والفشل تشير إلي سياسات لاتعالج صعوبات القراءة عند الأطفال بشكل لحظي وإنما ينتظر ذلك عندما يكبر هؤلاء الأطفال .

وفي دراسة ( عبد الناصر، ٢٠١٢ ) بعنوان : التدريس العلاجي لصعوبات تعلم القراءة والكتابة لدي تلاميذ المرحلة الابتدائية، والتي هدفت إلي تحديد بعض مظاهر صعوبات تعلم القراءة والكتابة التي يعاني منها التلاميذ ذوي صعوبات التعلم وبناء برنامج علاجي يمكن من خلاله تحسين مستوى القراءة والكتابة . بلغت عينة الدراسة ( ١٠٠ ) تلميذ من ذوي صعوبات التعلم وانتهت نتائج الدراسة إلي أن الاطفال ذوي صعوبات تعلم الكتابة يعاني من مشكلة في " صعوبة تمييز وإنتاج التتوين بأنواعه الثلاثة رسماً وصوتاً والخلط بينه وبين النون أثناء الكتابة، وصعوبة تمييز وإنتاج الحروف المشددة رسماً وصوتاً أثناء القراءة والكتابة وصعوبة تمييز وإنتاج اللام القمرية واللام الشمسية رسماً وصوتاً، وصعوبة تمييز وإنتاج الحروف المتشابهة رسماً وصوتاً أثناء القراءة والكتابة، وصعوبة تمييز وإنتاج التاء المفتوحة، والتاء المربوطة ، والهاء رسماً وصوتاً، وصعوبة تمييز وإنتاج الكلمات التي بها حرف ينطق ولا يكتب ولا ينطق رسماً أثناء الكتابة ، والصعوبات المتعلقة بحسن ووضوح الخط أثناء الكتابة. ويرى ( Simos et al,2002 ) و ( Temple et.al,2003 ) أن المشكلات التي ترتبط بالمخ تؤدي إلي حدوث مشكلات بالقراءة، وهناك العديد من الأدلة التي تؤكد أن التعليم العلاجي المكثف يؤدي في الواقع إلي حدوث تغييرات في وظائف المخ . خاصة أن التكنولوجيا الحديثة أثبتت أن العلاج الدوائي الجديث ربما قد يؤثر علي بعض الاداءات الوظيفية للمخ، كما أن التعليم في حد ذاته يمكن أن يؤدي إلي تغيير في الاداء الوظيفي لبعض جوانب من المخ نظراً لأنه يعمل علي برمجة المخ وهو الأمر الذي يمكن توضيحه عند وصف الاداء الوظيفي للمخ قبل وبعد تطبيق برنامج للتدخل قائم علي القراءة العلاجية إذ يصبح التفكير أكثر تنظيمياً ويشبه مثيلة لدي أقرانهم العاديين .

### الوظائف التنفيذية

تشكل الوظائف التنفيذية أهمية بالغة بما تقوم به من وظائف وماتحكم به من أداءات في سلوكيات الفرد واستجابته المختلفة ومن أعقد المهام التي يجب أن يتقنها التلميذ القدرة علي الفهم القرائي والتي تتطلب منه اتقان بعض الاستراتيجيات للوظائف التنفيذية بحيث يتمكن من تخطيط وتنظيم وترتيب أولوياتهم واستخدام ذاكرتهم بفعالية – كما اشارت الدراسات – فقد قام فريق من الباحثين بجامعة جونز هوبكنز John Hopkins University للطب حيث وجدوا أن الأطفال الذين يعانون من عجز في القراءة كان أدائهم أسوأ علي اختبار قياس التخطيط والتنظيم والرصد ( المراقبة الذاتية ) من الأطفال الذين لديهم القدرة علي التعرف علي الكلمة . ( Locasico,et al 2010,pp441 ) وعرف (العدل، ٢٠١٦ ص ٩٧) الوظائف التنفيذية بأنها قدرة الطفل علي كف السلوك غير المرغوب فيه والبدء أو المبادرة بالسلوك المناسب، وتنظيم وتوجيه السلوك لتحقيق الهدف، وهي تعتمد في ذلك علي العديد من الوظائف المعرفية كالانتباه والإدراك والذاكرة واللغة، وفي نفس الوقت تؤثر فيها وتوجهها، ولها دور هام في أنشطة الحياة اليومية، والتفاعل الاجتماعي.

وقد عرف (Jacques & Zelazo, 2014:p 573) الوظائف التنفيذية بأنها "أبنية معرفية متعددة تتضمن كل من حل المشكلات وتشكيل المفاهيم والتفكير المجرد والإبتكار والتخطيط والمرونة والكبح والتحكم في المثيرات". فيما عرف (Francis, 2015: p214) الوظائف التنفيذية بأنها "القدرة على توظيف والاحتفاظ بمجموعات حل المشكلات الملائمة لتحقيق الأهداف المستقبلية".

## تعقيب:

من العرض السابق للأطوار النظري والبحوث السابقة نجد انه هناك مشكلات متعددة يعاني منها الاطفال ذوي صعوبات التعلم ومنها الصعوبات القرائية لدي اطفال هذه الفئة وهذا ما يسعى البحث الحالي للتغلب عليه واستفاد الباحث من هذا العرض في اعداد برنامج بحثه الحالي واختيار الادوات المناسبة لبحثه الحالي هذا الي جانب الاستفادة ايضاً في فرض فرض بحثه الحالي.

## فروض البحث

في ضوء الإطوار النظري للبحث، ونتائج الدراسات والبحوث السابقة تم صياغة الفروض التالية للبحث الحالي وهي كالتالي:

١-توجد فروق ذات دلالة إحصائية بين متوسطي رتب درجات الأطفال ذوي العسر القرائي بالمجموعة التجريبية في القياسين القبلي والبعدي لتطبيق البرنامج القائم علي بعض الوظائف التنفيذية على مقياس صعوبات القراءة في اتجاه القياس البعدي.

٢-لا توجد فروق بين متوسطي رتب درجات الأطفال ذوي العسر القرائي بالمجموعة التجريبية في القياسين البعدي والتتبعي لتطبيق البرنامج القائم علي بعض الوظائف التنفيذية على مقياس صعوبات القراءة بعد مرور شهر من القياس البعدي.

## منهج البحث واجراءته

### - منهج البحث:

اعتمد البحث الحالي على المنهج شبه التجريبي ذو التصميم التجريبي للمجموعة الواحدة حيث انه يتمشي مع طبيعة البحث الحالي.

### - عينة البحث وخصائصها:

تكونت عينة البحث الحالي من (١٠) أطفال ذوي صعوبات التعلم تتراوح اعمارهم بين (٦-٨) سنوات ويعانون من العسر القرائي وتم اختيارهم من أطفال مدرسة دهشور بإدارة البدرشين التعليمية بمحافظة الجيزة. وتم إجراء التجانس بين أطفال عينة البحث للمجموعة التجريبية حيث قام الباحث بإيجاد التجانس بين متوسطات رتب درجات عينة البحث من حيث العمر الزمني ويتضح من الجدول التالي:

### جدول رقم(١)

دلالة الفروق بين متوسطات رتب درجات عينة البحث "اطفال المجموعة التجريبية" من حيث العمر الزمني باستخدام إختبار كا<sup>٢</sup> ن = ١٠

المتغيرات	كا <sup>٢</sup>	مستوى الدلالة
العمر الزمني	١.٧١	غير دالة

كا<sup>٢</sup> = ١١.٥ عند مستوى ٠.٠١

كا<sup>٢</sup> = ٩.٥ عند مستوى ٠.٠٥

يتضح من جدول (١) عدم وجود فروق دالة احصائياً بين متوسطات رتب درجات أطفال العينة من حيث العمر الزمني. وقام الباحث بإيجاد التجانس بين متوسطات رتب درجات اطفال العينة اطفال المجموعة التجريبية من حيث درجة الذكاء علي اختبار مقياس ستانفورد بينية الصورة الخامسة تقنين (صفوت فرج ٢٠١١).



## جدول رقم (٢)

دلالة الفروق بين متوسطات رتب درجات عينة البحث "اطفال المجموعة التجريبية" من حيث درجة الذكاء علي مقياس ستانفورد بينية الصورة الخامسة باستخدام إختبار كا  $\chi^2 = 10$

المتغيرات	كا	مستوى الدلالة
الذكاء	١.٥٢	غير دالة

كا  $\chi^2 = 9.5$  عند مستوى  $0.05$  كا  $\chi^2 = 11.5$  عند مستوى  $0.01$

يتضح من جدول (٢) عدم وجود فروق دالة احصائيا بين متوسطات رتب درجات أطفال العينة من حيث درجة الذكاء. كما قام الباحث بإيجاد التجانس بين متوسطات رتب درجات عينة البحث "اطفال المجموعة التجريبية" على مقياس الصعوبات القرائية في القياس القبلي باستخدام إختبار كا  $\chi^2$  كما يتضح في الجدول التالي:

## في جدول (٣)

دلالة الفروق بين متوسطات رتب درجات عينة البحث اطفال المجموعة التجريبية" على مقياس الصعوبات القرائية باستخدام إختبار كا  $\chi^2 = 10$

اجمالي المقياس	كا	مستوى الدلالة
الصعوبات القرائية	١.٢١	غير دالة

كا

كا  $\chi^2 = 9.5$  عند مستوى  $0.05$  كا  $\chi^2 = 11.5$  عند مستوى  $0.01$

يتضح من الجدول السابق أن قيمة كا  $\chi^2$  غير دالة إحصائيا بين أطفال عينة البحث من حيث الصعوبات القرائية.

## معايير اختيار العينة:-

قام الباحث بمجانسة مجموعة البحث من حيث العمر ونسبة الذكاء ومستوى الصعوبات القرائية لدي اطفال العينة مع مراعاة الآتي:

- ١- مراعاة سلامة اطفال العينة من الأمراض وذلك بالاستعانة بالطبيب طوال فترة التطبيق.
- ٢- ضرورة مراعاة التهيو النفسي والجسمي لأطفال عينة البحث.
- ٣- ضرورة التأكد من ملائمة المكان من حيث الاضاءة، والتهوية والمساحة والقدرة على استخدام الأدوات اللازمة.
- ٤- أن يتم تطبيق الاختبارات بصورة فردية لكل طفل على حده.
- ٥- ضرورة مراعاة اجراء الاختبارات وتطبيق أنشطة البرنامج في بدء اليوم تجنباً لتعرض الاطفال للأرهاق أو التعب.
- ٦- يراعى اعطاء فترة راحة للطفل خلال تطبيق الدوات الدراسة حتى لا يشعر بالأرهاق أو الملل والتعب.

## أدوات البحث

استخدم البحث الحالي الادوات التالية

- ١- بطارية مقياس التقدير التشخيصية لصعوبات التعلم النمائية والأكاديمية LDDRS ( إعداد/ فتحي الزيات، ٢٠٠٧ )
- ٢- مقياس ستانفورد بينية للذكاء ( تعريب/ صفوت فراج ٢٠١١ )
- ٣- البرنامج قائم علي بعض الوظائف التنفيذية. ( إعداد الباحث )  
وفيما يلي عرض لهذه الأدوات بالتفصيل

١- بطارية مقياس التقدير التشخيصية لصعوبات التعلم النمائية والأكاديمية LDDRS ( إعداد/ فتحي الزيات، ٢٠٠٧ )

وصف البطارية:

تشمل هذه البطارية تسعة مقاييس لتشخيص صعوبات التعلم وهي ( مقاييس لصعوبات الانتباه، الإدراك السمعي، الإدراك البصري، الإدراك الحركي، صعوبات الذاكرة، صعوبات تعلم القراءة، صعوبات الكتابة، صعوبات تعلم الرياضيات، صعوبات تعلم السلوك الاجتماعي الانفعالي). وقام مصمم المقياس بتقدير الاجابة علي الاختبار متدرجة ( دائماً- غالباً- أحياناً- نادراً-لا) وتحصل الاجابات المتفقة مع اتجاة الاختبار علي الدرجات ٤-٣-٢-١-صفر ولتشخيص التلميذ فيجب الحصول علي درجة تتراوح من (صفر- ٢٠) ومن (٢١-٤٠) فهو خفيف الصعوبة ومن(٦٠) يكون متوسط الصعوبة، ومن يزيد عن (٦١) درجة فهو شديد الصعوبة في جانب أو أكثر، ويجب الرجوع لتحويل تلك الدرجة الخام إلي درجة مئوية.

### الكفاءة السيكومترية للبطارية

تم توفير الخصائص السيكومترية من اتساق داخلي وثبات وصدق حيث جاءت معاملات الاتساق الداخلي عند مستوي (٠.٠٥) فأقل وقد تراوحت هذه المعاملات بين (٠.٩٥٣-٠.٦٣١) الأمر الذي يعكس قوة قيم المعاملات مما يعكس العلاقة بين الأبعاد المختلفة ومدى تمثيلها، وهذا ينعكس بشكل كبير علي درجة مصداقية هذه الأبعاد.

٢- مقياس ستانفورد – بينية الصورة الخامسة ( تعريب صفوت فرج، ٢٠١١ )

وصف المقياس:

أعدده جال رويد Gale H.Roid في الولايات المتحدة الامريكية وقام صفوت فرج بتعريب هذا المقياس وتقنيته علي البيئة المصرية، ويطبق مقياس ستانفورد – بينية الصورة الخامسة بشكل فردي لتقييم الذكاء والقدرات المعرفية وهو ملائم للأعمار من سن (٧٠-٢) سنة فما فوق ويتكون من ١٠ اختبارات فرعية،

ويتراوح متوسط زمن المقياس من (٧٥-١٥) دقيقة ويعتمد هذا علي المقياس المطبق. فتطبيق المقياس الكلي عادة ما يستغرق من (٧٥-٤٥) دقيقة في حين يستغرق تطبيق البطارية المختصرة من (٢٠-١٥) دقيقة ويستغرق تطبيق المجال غير اللفظي والمجال اللفظي حوالي (٣٠) دقيقة لكل واحد منهما.

### الكفاءة السيكومترية للمقياس

- صدق المقياس

تم حساب صدق المقياس بطريقتين: الأولى هي صدق التمييز العمري، حيث تم قياس قدرة الاختبارات الفرعية المختلفة علي التمييز بين المجموعات العمرية المختلفة وكانت الفروق جميعها دالة عند مستوي ٠.٠١ والثانية هي حساب معامل ارتباط نسب ذكاء المقياس بالدرجة الكلية للصورة الرابعة وتراوحت بين (٠.٧٦-٠.٧٤) وهي معاملات صدق مقبولة بوجه عام وتشير إلي ارتفاع مستوي صدق المقياس .

- ثبات المقياس

تم حساب معامل ثبات المقياس من خلال استخدام معامل الفا كرونباخ حيث تراوحت بين ٠.٦٣١-٠.٧٠٢ للمجال غير اللفظي وبين ٠.٦٣٢-٠.٧٢٧ للمجال اللفظي.

### ٣- برنامج البحث ( اعداد الباحث )

- الهدف العام للبرنامج.

علاج العسر القرائي للأطفال ذوي صعوبات التعلم. في الفئة العمرية من (٦ - ٨) سنوات.

- فلسفة بناء البرنامج

من أهم مؤشرات جودة بناء أى برنامج، أن تبدأ بتوضيح الفلسفة التربوية التي تبنى عليها . ولقد تم التأكيد على أن يتم بناء المواقف التعليمية المقترحة في ضوء التأكيد على مبدأ أن الطفل هو محور وجوهر عملية التعلم، بمعنى تصميم الأنشطة فيما يتعلق باختيار المحتوى واستراتيجيات التدريس والوسائل التعليمية وتخطيط الأنشطة اللازمة داخل حجرة الدراسة وخارجها بما يناسب احتياجات وخصائص نوى صعوبات التعلم. كذلك رؤية تشومسكي بامتلاك الطفل قواعد فطرية تمكنه من بناء جملاً مفيدة لاتحصى وبالتالي فهو مؤهل لاستنتاج قواعد لإنتاج اللغة ويعمم تلك القواعد في إنتاج الكلمات واستخدامها. بشرط أن تكون أكثر ارتباطاً بواقعهم كما يجب أن تكون مثيرة وجذابة بالنسبة لهم مثل اختيار الجمل البسيطة والتي ترتبط بواقع حياتهم اليومية كالجمل الخاصة بالمدرسة والهوايات التي يمارسها الأطفال.

- جلسات البرنامج

بلغ عدد جلسات البرنامج المستخدم في البحث ( ١٥ ) جلسة ويوضح الجدوال التالي توزيع جلسات البرنامج المستخدم بالبحث وأهدافه والزمن الذي استغرقته كل جلسة .

جدول (٤)

توزيع جلسات البرنامج

الوظيفة التنفيذية	الهدف العام	رقم الجلسة	موضوع الجلسة	هدف الجلسة	زمن التطبيق
التخطيط	التخطيط لقرأة الكلمات بطريقة واضحة ومفهومة	١	قرأة بعض الحروف الهجائية المتقاربة شكلاً والمختلفة نطقاً	يتعرف الطفل علي موضع النقطة في الحروف ( ج-ح-خ-د-ذ-ر-ز-س-ش-ص-ض-ف-ق)	٣٥ دقيقة
		٢	قرأة وكتابة الحروف الابجدية بحركاتها ( الضمة – الفتحة – الضمة )	ادراك الطفل بقرأة وكتابة الحروف الابجدية بعلامات التشكيل الاساسية	٣٥ دقيقة
		٣	قرأة وكتابة الحروف الهجائية بحركتي الشد والسكون	تنمية ادراك الطفل بحركتي الشد والسكون	٣٥ دقيقة
		٤	الفرق بين التاء المفتوحة والتاء المربوطة	يتعرف الطفل علي التفريق بين التاء المربوطة والمفتوحة	٣٥ دقيقة
		٥	قرأة وكتابة كلمات بها لام شمسة ولام قمرية	يتعرف الطفل علي أنواع اللام	٣٥ دقيقة
الذاكرة العاملة		٦	أنواع الهمزات قرأة وكتابة ( متوسطة -متطرفة )	يتعرف علي الهمزات بالكلمات المذكورة	٣٥ دقيقة
		٧	تكوين كلمات ذات معني من مجموعة من الحروف الغير مرتبة	ترتيب حروف لتكوين كلمات مفيدة	٣٥ دقيقة
		٨	في الحديقة	استنتاج أحداث قصة	٣٥ دقيقة
		٩	الاسد الشجاع	القرأة الجهرية لقصة	٣٥ دقيقة
		١٠	الطالب المثالي	استخراج الاجابة الصحيحة عن الاسئلة	٣٥ دقيقة
المرونة الذهنية	تسلسل وترتيب الكلمات لتكوين موضع للقرأة	١١	حذف الحروف التي تشوه الكلمة ( قرأة وكتابة )	التعرف علي الحرف الزائد الذي يشوه الكلمة	٣٥ دقيقة
		١٢	دمج الاصوات والنطق الصحيح	تنمية القدرة علي دمج أصوات الحروف لتكوين كلمة صحيحة	٣٥ دقيقة
		١٣	التشكيل بالتنوين والفرق بينه وبين آخر الكلمة	قرأة كلمات مشكلة بشكل صحيح	٣٥ دقيقة
		١٤	عكس حروف وأصوات الكلمة لتصبح ذات معني	يكون قادرا علي عكس الصوت لتكوين الكلمة الصحيحة	٣٥ دقيقة
		١٥	سؤال وجواب	معرفة الافكار الرئيسية لقصة مقروءة	٣٥ دقيقة

الخطوات الاجرائية للبحث

اتبع الباحث الخطوات التالية في سبيل إنجاز البحث:

١. الاطلاع على عدد من المراجع العربية، والأجنبية المتعلقة بصعوبات التعلم ومن ثم جمع المادة العلمية الخاصة بالإطار النظري للبحث.
٢. مراجعة ما توفر لدى الباحث من الدراسات السابقة المتعلقة بالوظائف التنفيذية لدى الأطفال ذوي صعوبات التعلم و استخلاص أوجه الاستفادة منها.
٣. إعداد مقاييس البحث.
٤. إعداد برنامج لعلاج العسر القرائي لدي الأطفال ذوي صعوبات التعلم قائم علي بعض الوظائف التنفيذية
٥. انتقاء عينة البحث و حساب التكافؤ والذكاء ومستوي صعوبة القراءة .
٦. تطبيق أدوات البحث (القياس القبلي) .
٧. تطبيق البرنامج التدريبي على أطفال المجموعة التجريبية فقط .
٨. جراء القياس البعدي للمجموعة التجريبية
١٠. إجراء القياس التتبعي على المجموعة التجريبية وذلك للتحقيق من مدى استمرارية تأثير البرنامج.
١١. معالجة البيانات إحصائياً
١٢. استخلاص النتائج وتفسيرها

#### الاساليب الاحصائية المستخدمة

- تم إدخال البيانات إلى البرنامج الإحصائي (SPSS) Statistical Package for Social Sciences وبواسطة هذا البرنامج تم حساب الإحصاءات الآتية:
- ١- اختبار كا<sup>٢</sup> لإيجاد التجانس بين متوسطات رتب درجات اطفال العينة .
  - ٢- الإحصاء الوصفي المتمثل في المتوسطات و الانحرافات المعيارية .
  - ٣- الإحصاء اللابرامتري المتمثل في اختبار ولكوكسون للدلالة الإحصائية Wilcoxon
  - ٤- معادلة ألفا كرونباخ لحساب ثبات المقياس .

#### نتائج البحث ومناقشتها

يهدف البحث الحالي إلى التحقق من فاعلية برنامج قائم علي بعض الوظائف التنفيذية في علاج العسر القرائي لدي عينة من الأطفال ذوي صعوبات التعلم وسوف يعرض الباحث مأسفر عنه البحث الحالي من نتائج لكل فرض وتفسيرها، ثم مناقشة النتائج، وذلك في ضوء الإطار النظري والدراسات السابقة والنظريات العلمية. نتيجة الفرض الأول: وكان نصه:

توجد فروق ذات دلالة إحصائية بين متوسطي رتب درجات اطفال العينة اطفال المجموعة التجريبية في القياسين القبلي والبعدي علي مقياس الصعوبات القرائية بعد تطبيق البرنامج من حيث انخفاض الصعوبات القرائية لصالح القياس البعدي .

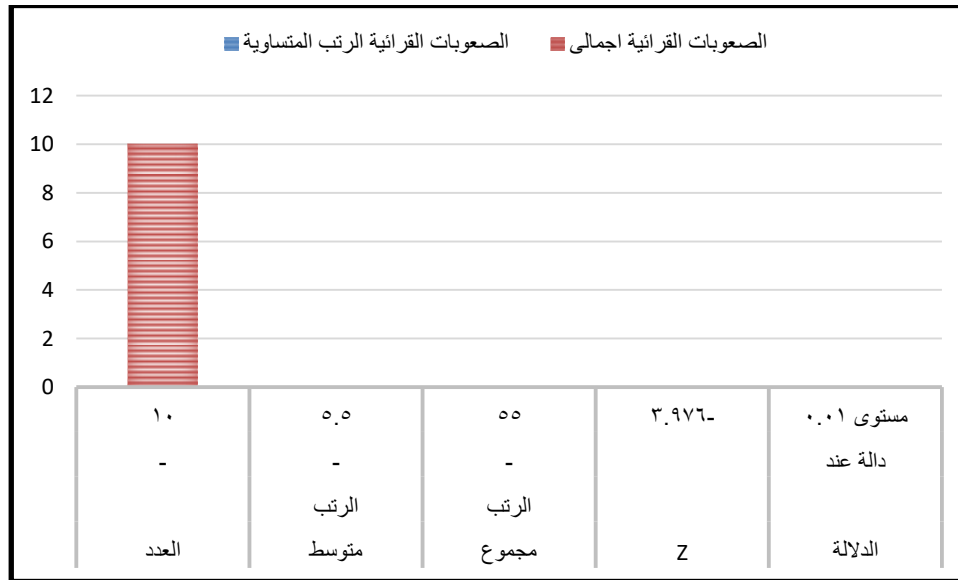
جدول (٥)

يوضح الفروق بين متوسطات رتب درجات الأطفال ذوي صعوبات التعلم من حيث انخفاض الصعوبات القرائية في القياسين القبلي والبعدي على مقياس الصعوبات القرائية

ن=١٠

المتغيرات	القياس القبلي- البعدي	العدد	متوسط الرتب	مجموع الرتب	Z	الدلالة	اتجاه الدلالة
العسر القرائي	الرتب السالبة الرتب الموجبة الرتب المتساوية اجمالي	- ١٠ -	- ٥.٥	- ٥٥	٣.٩٧٦	دالة عند مستوى ٠.٠١	في اتجاه القياس البعدي

من الجدول السابق يتضح وجود فروق ذات دلالة احصائية بين متوسطي رتب درجات الأطفال من حيث انخفاض العسر القرائي في القياسين القبلي والبعدي على مقياس الصعوبات القرائية عند مستوي دلالة ٠.٠١ وهذا يثبت صحة فرض البحث الحالي. وهذا ما يوضحه الشكل التالي:



الشكل (١) يوضح الفروق بين متوسطات رتب درجات الأطفال من حيث انخفاض الصعوبات القرائية في القياسين القبلي والبعدي على مقياس الصعوبات القرائية

من الجدول رقم (٥) والشكل رقم (١) يتضح وجود فروق ذات دلالة احصائية بين متوسطي رتب درجات الأطفال من حيث انخفاض العسر القرائي في القياسين القبلي والبعدي على مقياس الصعوبات القرائية عند مستوي دلالة ٠.٠١ وهذا يثبت صحة فرض البحث الحالي. وتتفق نتيجة البحث الحالي مع ما اوضحه كل من (Garon, Bryson & Smith, 2008) و (Jerauld, 2014) حيث اكدوا علي أن الوظائف التنفيذية هي مظلة عامة لكل المهارات الضرورية للتكيف، وسلوك التوجه نحو الهدف وهي مهارات ضرورية للنجاح في أداء مهام الحياة اليومية، وحل المشكلات، وتقييم الموقف، والتكيف مع المواقف غير المتوقعة، والضغوط اليومية، كما تساعد الفرد في تنظيم سلوكه، وضبط انفعالاته ومشاعره لإكمال المهمة والتصرف بطريقة مرنة بما يتوافق مع الظروف الراهنة من أجل

تحقيق الهدف. كما تجعل الفرد يفكر في عواقب سلوكه قبل القيام به، فالفرد الذي لديه قصور أو خلل في الوظائف التنفيذية قد يواجه صعوبة في بدء المهمة أو النشاط، مما يؤثر على أداء أنشطته اليومية.

كما أكد (Hainz, Schirman, 2016) و (Diamond, 2015) أن نمو الوظائف التنفيذية يلعب دوراً هاماً ومحورياً في مرحلة الطفولة المبكرة، حيث ترتبط تلك الوظائف بالإنجازات المعرفية الهامة للأطفال، كما تشكل أحد الجوانب الهامة في الاستعداد للتعلم، وتلعب الوظائف التنفيذية كذلك دوراً محورياً في زيادة مهارات التخطيط والتحكم الذاتي والإدراك للأطفال، كما يبنى زيادة إتقانها على تنمية القدرة على توليد الأفكار الجديدة والقدرة على الإنتاجية والتركيب الصحيح للجمل والاستخدام الاجتماعي للغة عبر اختيار الألفاظ والكلمات المناسبة في الوقت والزمان المناسبين، ويتفق ذلك مع ما أشارت إليه دراسة (Weiland, 2013) ودراسة (طالب، ٢٠١٤) ودراسة (نصر، ٢٠١٤) ودراسة (يوسف، ٢٠١٦). وهذا يتفق مع نتيجة البحث الحالي ويؤكد على أهميته حيث تعد القراءة إحدى المهارات اللغوية الضرورية، التي يمكن من خلالها تزويد الطفل ذوي صعوبات التعلم بما يحتاج إليه من معلومات؛ لذا فهي تمثل جوهر العملية التعليمية، كما تعد القراءة من أهم المهارات التي يجب أن يكتسبها الطفل، ويعمل على تنميتها، مثل: السرعة القرائية، وتنويع الصوت وتغييره، وتجنب العيوب النطقية، لما لها من تأثير إيجابي على مستواه الثقافي، والعلمي عامة ومستواه الدراسي خاصة، إذ هي من وسائل الاتصال التي لا يمكن الاستغناء عنها، ومن خلالها يتعرف على مختلف المعارف، وهي وسيلة التعلم وأداته (عطا، ٢٠٠٥، ص ١٦٣) ولذلك أكد البحث الحالي على معالجة صعوبات القراءة من خلال برنامج يعتمد على أنشطة بعض الوظائف التنفيذية لما لها من دور فعال في معالجة الصعوبات القرائية وخاصة إذا تم تطبيقها بشكل اجرائي مع اطفال العينة وقد حقق البحث الحالي النتيجة المرجوة من حيث فاعلية البرنامج القائم على بعض الوظائف التنفيذية في علاج صعوبات القراءة لدى الاطفال ذوي صعوبات التعلم من ٦- ٨ سنوات.

#### نتيجة الفرض الثاني وكان نصه:-

لا توجد فروق ذات دلالة إحصائية بين متوسطي رتب درجات اطفال العينة اطفال المجموعة التجريبية في القياسين البعدي والتتبعي على مقياس الصعوبات القرائية بعد تطبيق البرنامج من حيث انخفاض العسر القرائي بعد التطبيق البعدي بشهر .

#### جدول ( ٦ )

يوضح الفروق بين متوسطات رتب درجات اطفال المجموعة التجريبية اطفال العينة في القياسين البعدي والتتبعي للبرنامج على مقياس الصعوبات القرائية

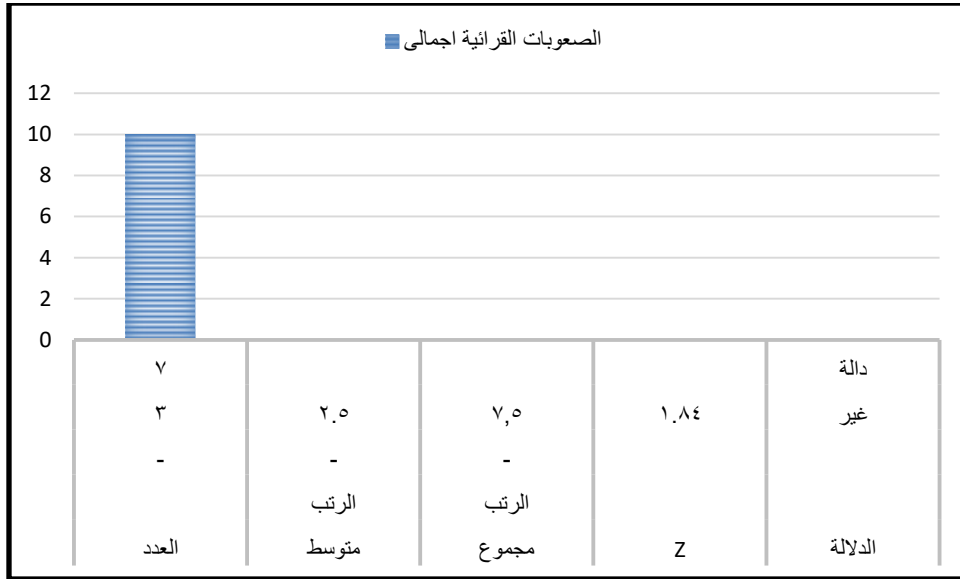
ن=١٠

المتغيرات	لقياس البعدي والتتبعي	العدد	متوسط الرتب	جموع الرتب	Z	لدلالة	اتجاه الدلالة
العسر القرائي	الرتب السالبة	-	-	-	١.٨٤	غير دالة	-
	الرتب الموجبة	٣	٢.٥	٧,٥			
	الرتب المتساوية اجمالي	٧ ١٠					

من الجدول السابق يتضح عدم وجود فروق بين متوسطات رتب درجات الأطفال من حيث انخفاض العسر القرائي في القياسين البعدي والتتبعي للبرنامج على مقياس الصعوبات القرائية عند اي مستوي دلالة وهذا ما يوضحه الشكل التالي.

### الشكل رقم (٢)

يوضح عدم وجود فروق بين متوسطات رتب درجات الأطفال من حيث انخفاض العسر القرائي في القياسين البعدي والتتبعي للبرنامج على مقياس الصعوبات القرائية عند اي مستوي دلالة



### مناقشة نتيجة الفرض الثاني:

يتضح من جدول رقم (٥) والشكل رقم (٢) عدم وجود فروق بين متوسطات رتب درجات الأطفال من حيث انخفاض العسر القرائي في القياسين البعدي والتتبعي للبرنامج الارشادي على مقياس الصعوبات القرائية عند اي مستوي دلالة. حيث نجد عند ملاحظة متوسطي درجات أطفال المجموعة التجريبية في القياسين البعدي والتتبعي نجدها متقاربة ومتشابهة إلى حد كبير وهو ما يدل على استمرار التحسن الذي ظهر في انخفاض العسر القرائي لدي اطفال العينة والذي يرجع إلى إبقاء الأثر الإيجابي للبرنامج الذي طبق على أطفال المجموعة التجريبية، حيث روعي أثناء تطبيقه خصائص الاطفال ذوي صعوبات التعلم واحتياجاتهم. حيث نجد أن أطفال المجموعة التجريبية قد حافظوا علي مستوي انخفاض حدة الصعوبات القرائية والذي نتج عن تطبيق البرنامج وهذا ما وضح في في القياس التتبعي وهو ما يبرز كفاءة البرنامج والقائم علي أنشطة بعض الوظائف التنفيذية واستمرار فاعليته وقد يرجع ذلك إلى ما تم خلال المرحلة الأخيرة من البرنامج من إعادة تدريب الأطفال على الأنشطة والمهام التي تمضمها البرنامج ولان



الصعوبات القرائية التي يعاني منها الأطفال تؤثر بشكل سلبي عليهم. دفعنا ذلك لتطبيق البرنامج الحالي لخفض الصعوبات القرائية.

### الخلاصة:

اسفر البحث الحالي عن النتائج التالي:

- ١- وجود فروق ذات دلالة احصائية بين متوسطي رتب درجات الأطفال من حيث انخفاض الصعوبات القرائية في القياسين القبلي والبعدي على مقياس الصعوبات القرائية عند مستوى دلالة ٠.٠١ .
- ٢- عدم وجود فروق بين متوسطات رتب درجات الأطفال من حيث انخفاض الصعوبات القرائية في القياسين البعدي والتتبعي للبرنامج على مقياس الصعوبات القرائية عند اي مستوى دلالة بعد مرور شهر من التطبيق البعدي.

### التوصيات :

- ١- يجب الاهتمام بمشكلات الاطفال ذوي صعوبات التعلم.
- ٢- يجب معالجة العسر القرائي: الصعوبات القرائية لدي الاطفال ذوي صعوبات التعلم.
- ٣- يجب معالجة صعوبات الكتابة لدي الاطفال ذوي صعوبات التعلم.
- ٤- يجب اعداد وتطبيق البرامج الارشادية التي تخفف من حدة مشكلات الاطفال ذوي صعوبات التعلم.
- ٥- اعداد البرامج وأدوات القياس التي تخدم القائمين علي رعاية اطفال هذه الفئة.

## المراجع :

- ١- البلوشي ( عواطف). (٢٠١٤). برنامج الكورت للطلبة ذوي صعوبات التعلم في الرياضيات، ط١، مركز دبيونو لتعلم التفكير. الأردن . عمان .
- ٢- جال ( رويد). (٢٠١١). مقياس ستانفورد – بينية الصورة الخامسة.(ترجمة وتقنين للبيئة المصرية : صفوت فرج). القاهرة . مكتبة الأنجلو المصرية.
- ٣- الزيات ( فتحي ) (٢٠٠٧). بطارية مقاييس التقدير التشخيصية لصعوبات التعلم النماة والأكاديمية. القاهرة . مكتبة الانجلو المصرية.
- ٤- طالب (محمود ) (٢٠١٤): تطور الوظيفية التنفيذية لدى الاطفال ما قبل المدرسة. رسالة ماجستير، كلية التربية، جامعة بغداد.
- ٥- عبد الناصر ( محمد). (٢٠١٢). التدريس العلاجي لصعوبات تعلم القراءة والكتابة لدي تلاميذ المرحلة الابتدائية. رسالة دكتوراة . كلية التربية . جامعة قناة السويس .
- ٦- العدل ( عادل ) . (٢٠١٦). مدخل إلي التربية الخاصة . دار الكتاب الحديث . القاهرة
- ٧- عطا(إبراهيم)(٢٠٠٥). المرجع في تدريس اللغة العربية . القاهرة : مركز الكتاب للنشر
- ٨- القاسم ( جمال ). (٢٠١٥). أساسيات صعوبات التعلم . عمان . دار صفاء للنشر والتوزيع.
- ٩- كوافحة ( تيسير) عبد العزيز ( عمر). (٢٠١٢). مقدمة في التربية الخاصة . دار المسيرة للطبع والنشر . عمان.
- ١٠- مرسى ( هيام). (٢٠١٦). قصور الوظائف التنفيذية المنبئة بصعوبات تعلم الحساب والقراءة .مجلة رسالة الخليج العربي ع ١٥٠ ص ٣٩-٤٠.
- ١١- نايل (أحمد). (٢٠٠٦). الضعف في اللغة العربية تشخيصه وعلاجه . الاسكندرية . دار الوفاء لندنيا الطباعة والنشر.
- ١٢- نصر ( جاكلين). (٢٠١٤). برنامج لتنمية مهارات التواصل لدي عينة من الأطفال ذوي صعوبات التعلم النماية رسالة دكتوراة . كلية رياض الأطفال . جامعة القاهرة.
- ١٣- يوسف ( جلال ) رزق ( محمد ) محمود ( ايناس ) . (٢٠١٦). فاعلية برنامج قائم علي بعض الوظائف التنفيذية لتنمية الفهم القراني لذوي صعوبات التعلم من تلاميذ المرحلة الابتدائية . مجلة التربية الخاصة – مركز المعلومات التربوية والنفسية كلية التربية جامعة الزقازيق . ص ١٢٣-١٦٢.

14-A. diamond, (2012). Activities and Programs That Improve Children's Executive Functions. Current Directions in Psychological Sciences; 21(5): 335–341.

15-Francis, A. (2015). "A Program Based on Playground Games for Executive Function Development and Effects on Creative Thinking Skills During Preschool Years", MA Thesis, University of Rhode Island: USA.

16-Garon, N., Bryson, S. E., & Smith, I.M. (2008). Executive function in preschoolers: A review using an integrative framework. Psychological Bulletin, 134, 31- 160.

- 17-Geary, D. C., Hoard, M. K., Byrd-Craven, J. (2008). Development of number line representations in children with mathematical learning disability. *Developmental Neuropsychology*, 33(3), 277- 299.
- 18-Giofre, D., Mammarella, I. C., Ronconi L., & Cornoldi, C. (2013). Visuospatial, working memory in intuitive geometry, and in academic achievement in geometry. *Learning and Individual Differences*, 23, 114–122.
- 19-Irwin, C. M., (2013). relations among executive function, number sense and mathematics achievement in, kindergartners. Ph.D. dissertation, Faculty of the University of Delaware United States.
- 20-Hainz, D., & Schirman, S. (2016). "Executive and Visuo-Motor Function in Adolescents and Adults with Autism Spectrum Disorder", *Journal of Autism and Developmental Disorders*. DOI 10.1007/s10803-012-1668-8.
- 21-Hallahan, D.P., Kauffman, J.M., & Pullen, P.C. (2015). *Exceptional Learner: Introduction to Special Education*, (13Ed.) Upper Saddle River, NJ Pearson.
- 22-Jacques, S., and Zelazo, P. D. (2014). The Flexible Item Selection Task (FIST): A Measure of Executive Function in Preschoolers, *Dev. Neuropsychology*. 20, 573–591.
- 23-Jerauld, j. (2014). Predicting early academic achievement: an investigation of the contribution of executive function. Ph.D. dissertation, The University of Arizona, Graduate College.
- 24-Locascio.G, E. Mark Mahone, Sarah H. Eason, MS, Laurie E. Cutting(2010) Executive dysfunction among children with reading comprehension deficits.NIH public Access , 43(5) , 441-454
- 25-Morgan, Paul L; Farkas, George; Wu. Qiong (2011). Kindergarten Children's Growth Trajectories in Reading and Mathematics. Who Falls Increasingly Behind? *Journal of learning Disabilities*, V.44 n5 p472-488 Sep-Oct.
- 26-Nalado A. Liman, Zika J., (2019). Effects of Home Tutoring Programme on Reading Achievement of Primary School Children with Dyslexic Learning Disabilities in Chanchaga Local Government Area, Niger State, Nigeria. *KIU Journal of Humanities*. Kampala International University ISSN: 2415-0843; 4(3): 137–145.
- ٢٧-Pavetti, L. (2015). "Using Executive Function and Related Principles to Improve the Creative Thinking Skills for Young Children from Disadvantaged Families", A Paper Presented to Innovating to End Urban Poverty Sol Price Center for Social Innovation.

- 28-Ramona, C. Orcid I., Ricardo B., Garcia, I., C. Mammarella & Cesare C., (2017). Pragmatics of language and theory of mind in children with dyslexia with associated language difficulties or nonverbal learning disabilities Pages 245-256
- 29-Reynolds, C. R., & Fletcher-Janzen, E. (2007). Encyclopedia of special education: A reference for the education of children, adolescents, and adults with disabilities and other exceptional individuals., Vol. 2 E-O, 3rd ed. Hoboken, NJ, US: Wiley.p.
- 30- Simos, P.G., Fletcher, J.M., Bergman, E., Breir, j.I., Foorman, B.R., Castillo, E.M., R.N., Fitzgerald, M., & Papnicolaou, A.C (2002). Dyslexia-specific brain activation profile becomes normal following successful remedial training Neurology 58, 1203-1213.
- ٣١- Sternberg, R. (2018). Perspectives on Learning Disabilities Biological, Cognitive, Contextual. New York. doi.org/10.4324/9780429498381.
- 32-Temple, E., Deutsch, G.K., Poldrack, R.A., Miller, S.L., Tallal, P. & Garrieli, J.D. E (2003). Neural deficits in children with dyslexia ameliorated by behavioral remediation: Evidence from functional MRI. proceedings of National Academy of Sciences, 100, 2860-2865.
- 33-Weiland, C., & Yoshikawa, H. (2013). Impacts of a prekindergarten program on children's mathematics, language, literacy, executive function, and emotional skills. Child Development doi: 10.1111/cdev.12099.